

**Rosario**



**emprende**



## **ESCUELA DE EMPRENDEDORES:**

**ANALISIS DE LOS PROGRAMAS**

**IMPLEMENTADOS EN EL PERIODO 2016-2019**

**SECRETARIA DE ECONOMIA SOCIAL**

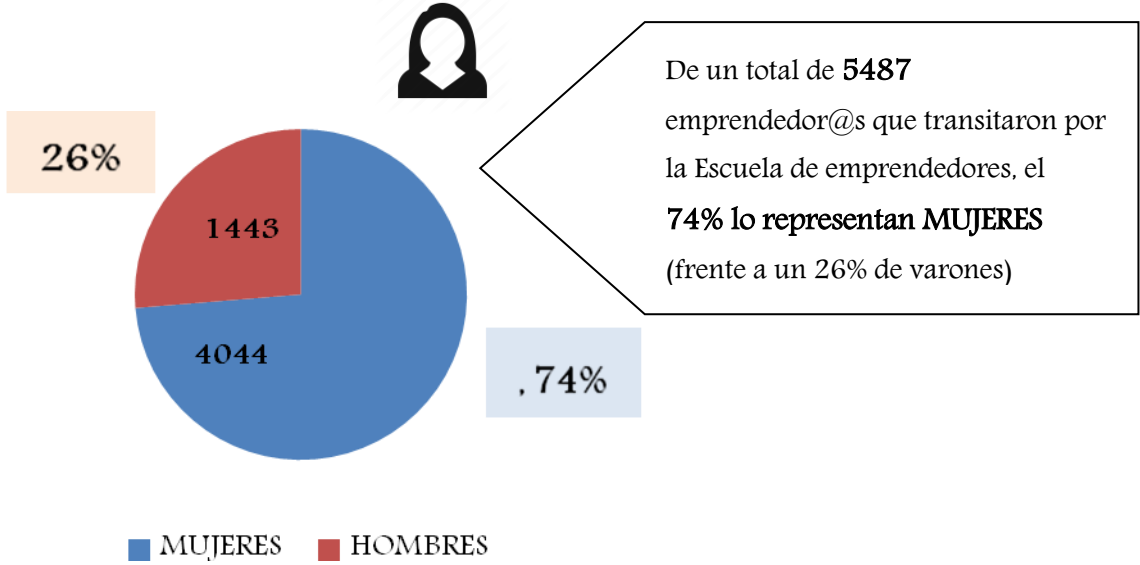
Municipalidad de Rosario, noviembre 2019

## INDICE

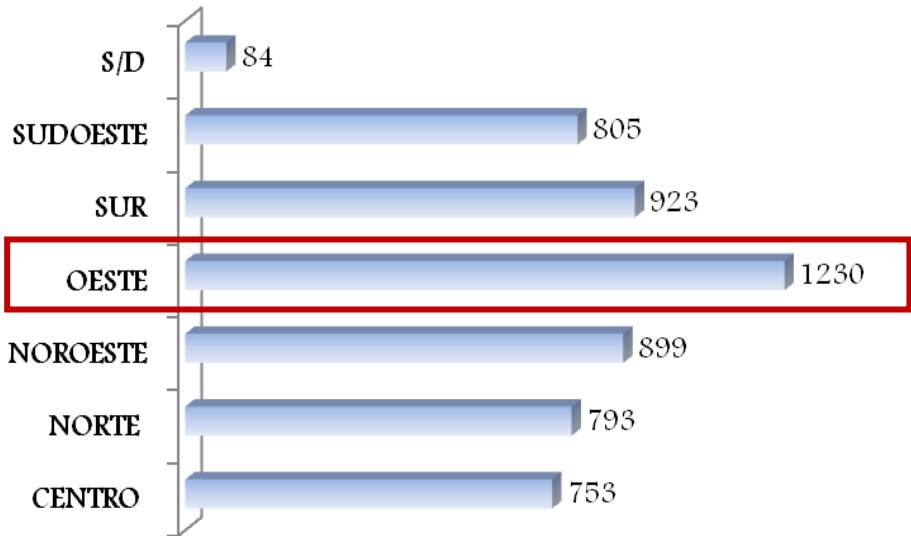
1. ¿A QUIENES LLEGAMOS? Páginas 3,4,5
  
2. ¿QUE PROGRAMAS FORMATIVOS HEMOS IMPLEMENTADO Y CON QUE RESULTADOS? Páginas 6, 7, 8
  
3. ¿QUE DICEN LOS EMPRENDEDOR@S DEL “ROSARIO EMPRENDE”? Página 9, 10
  
4. EL PROTAGONISMO DE LAS MUJERES. HACIA UNA ECONOMIA SOCIAL MÁS FEMINISTA Y SOLIDARIA. Página 10, 11, 12



1. ¿A QUIENES LLEGAMOS?



La participación de emprendedores de los 6 **DISTRITOS** es bastante equitativa, destacándose ligeramente el **OESTE**



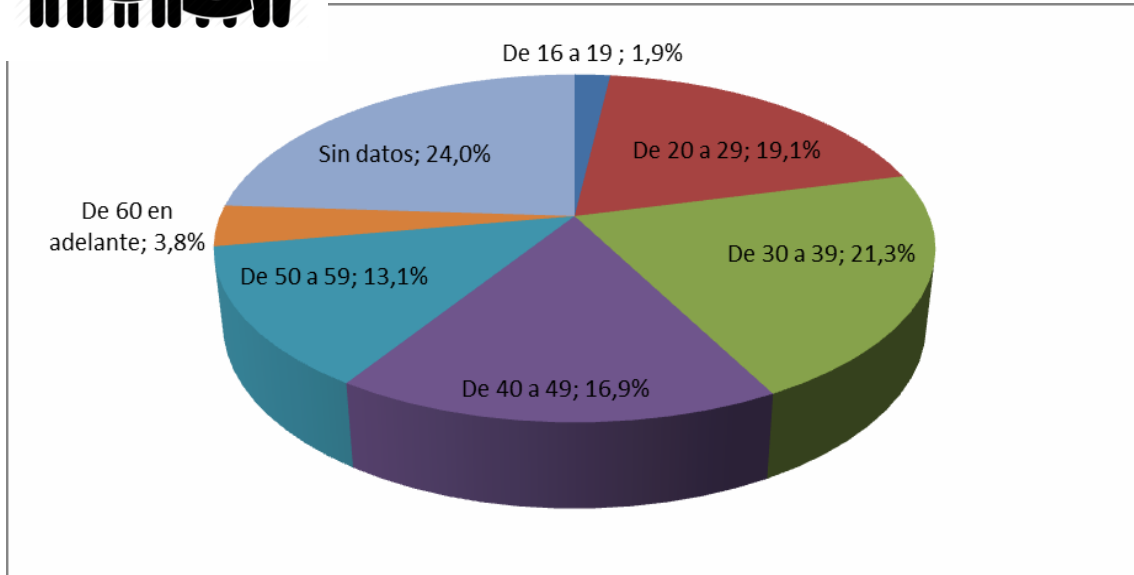
En todos los programas formativos del Rosario Emprende, existe una clara **predominancia de las mujeres**. En algunos de los casos, se trata de mujeres jóvenes y de mediana edad, con hijos a cargo (en algunos de estos casos, “jefas de hogar”), que evidencian vulnerabilidad social, y viabilizan sus destrezas y capacidades (culinarias, artesanales...) en emprendimientos que les permitan, desde sus hogares y barrios, sostener y/ o fortalecer sus economías familiares. Avizoramos dos tendencias: Por un lado, una evidente **feminización de la pobreza**, como consecuencia de la crisis socio-económica que se profundiza. Son las mujeres las que más acusan el desempleo, el

subempleo y la precarización laboral, por un lado. Por el otro, el **protagonismo de las mujeres en la llamada “economía popular”**, al frente de sus economías domésticas y al frente de sus emprendimientos, en simultáneo, con la consabida sobrecarga de trabajo, ya que afrontan por sí solas tanto el trabajo reproductivo, al interior de sus hogares y familias, como también el trabajo productivo, en el marco de una organización social de las tareas de cuidado claramente asimétrica y desigual.



Respecto a **los hombres**, el perfil mayoritario es de mediana edad, y se abocan principalmente a **oficios y servicios varios** (herrería, carpintería, albañilería, servicios de mantenimiento/ reparación domiciliaria, entre otros), bien por decisión de autoempleo de forma autónoma, bien como consecuencia de su expulsión del mercado de empleo “formal” y sus dificultades de reinserción en el mismo (tendencia creciente en los últimos meses debido al complejo contexto macroeconómico).

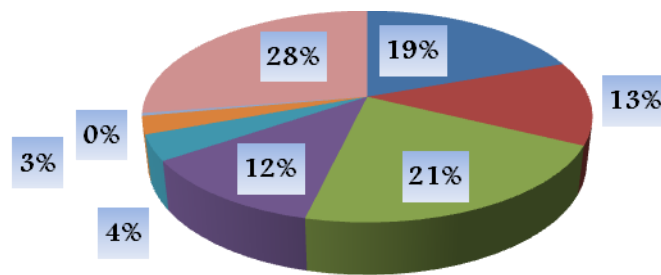




En lo que respecta a la **EDAD**, la franja de edad de la población alcanzada (mujeres y hombres) **oscila entre los 20 y los 49 años**. El grafico superior da cuenta de esta información en los 5 ciclos del programa ABC del año 2017, y esta tendencia se mantiene más o menos estable en el periodo 2016-2019, con leves variaciones según distritos y convocatorias



En que respecta a los **RUBROS o SECTORES DE ACTIVIDAD**, con la salvedad de un amplio número de emprendimientos cuyo rubro no está declarado (1508), prevalecen los rubros **“DISEÑO DE OBJETOS”** (que incluye un amplio surtido de productos donde prevalece el componente de diseño original del producto, tales como artesanías de diverso tipo, juguetes, objetos de decoración, accesorios para mascotas, entre otros) y el rubro **“ALIMENTOS EN GENERAL”**, seguido por el rubro **“TEXTIL”**, con una tendencia en ascenso de los **“SERVICIOS GENERALES”** (oficios varios como reparaciones e instalaciones domiciliarias, carpintería, albañilería, herrería, entre otros). El grafico inferior muestra el detalle desglosando según los distintos pesos porcentuales.


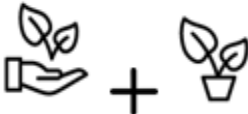


- ALIMENTOS EN GENERAL
- DISEÑO DE OBJETOS EN GENERAL
- SERVICIOS PERSONALES
- CRÍA DE ANIMALES
- TEXTIL Y TEJIDO
- SERVICIOS GENERALES
- VERDURAS/VIVERO/DERIVADOS
- SIN DECLARAR RUBRO



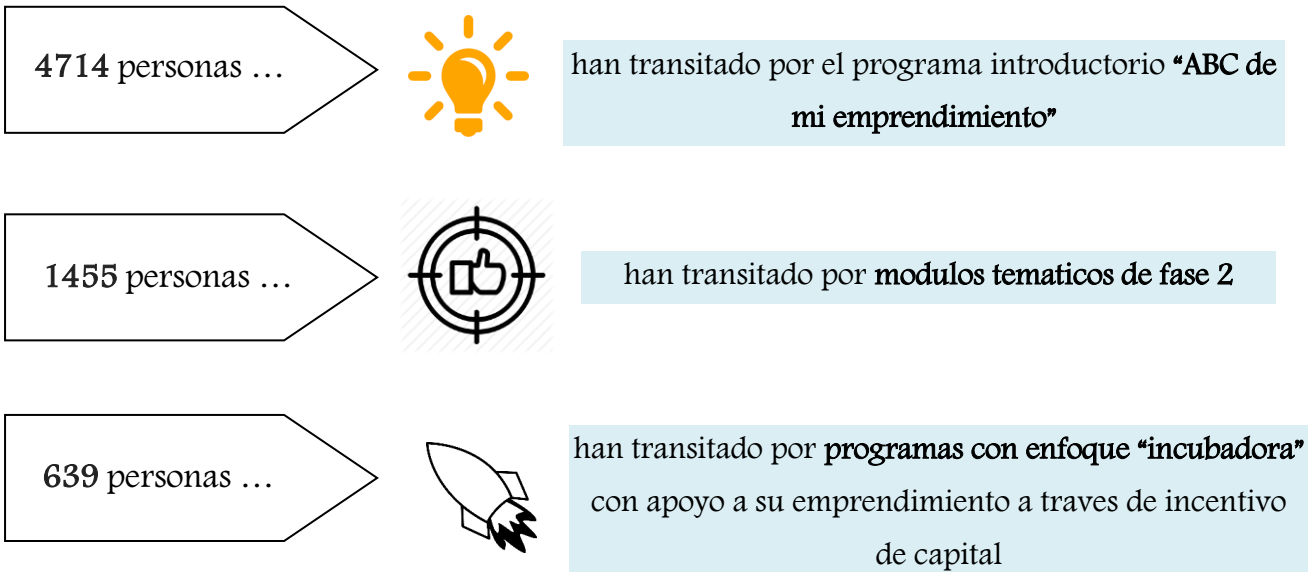
## 2. ¿QUE PROGRAMAS FORMATIVOS HEMOS IMPLEMENTADO Y CON QUE RESULTADOS?

A continuación se detallan los **PROGRAMAS** llevados adelante por la Escuela de Emprendedores de la Secretaria, en sus dos FASES (1 Y 2) en los 4 años de gestión:

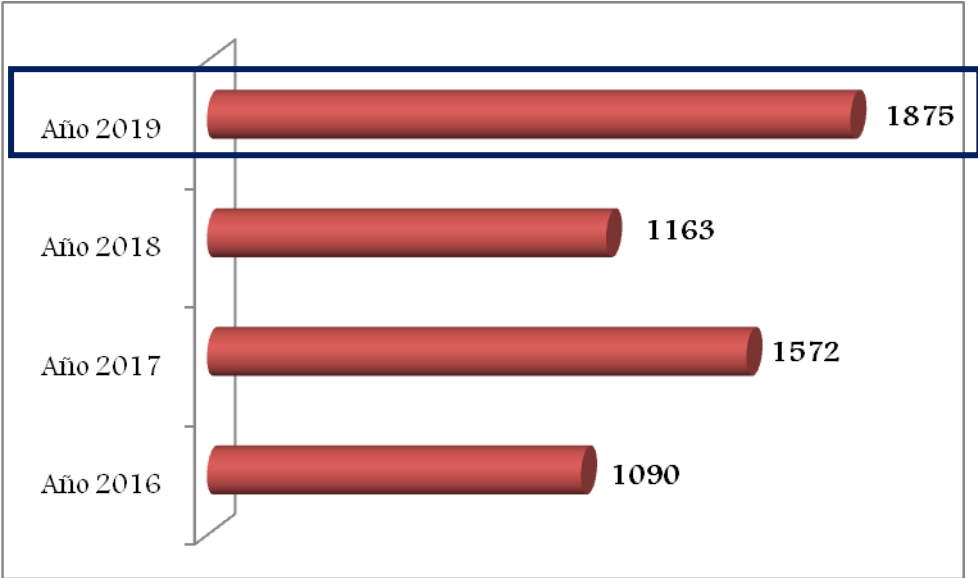
<p><u>FASE 1:</u></p> <p><b>“VISION” del emprendimiento</b></p> 	<p><b>15 EDICIONES del programa “ABC de mi emprendimiento”</b></p> <p>3 ediciones en 2016, 4 ediciones en 2017, 4 ediciones en 2018, 4 ediciones en 2019</p> <p><b>1 EDICION del programa “ABC de organizaciones” en el 2017</b></p>
<p><u>FASE 2</u></p> <p><b>FORTALECIMIENTO del emprendimiento.</b></p> <p><b>Enfoque INCUBADORA</b></p> 	<p><b>16 EDICIONES de programas tipo INCUBADORA.</b></p> <p>9 ediciones de <b>“Plan de Negocio”</b> (3 en el 2016, 3 en el 2017, 1 edición en el 2018, 2 ediciones en el 2019),</p> <p>7 ediciones de <b>“Rosario cuida tu idea”</b> (2 ediciones en el 2016, 2 ediciones en el 2017, 1 edición en el 2018, 2 ediciones en el 2019)</p> <p><b>16 EDICIONES de módulos temáticos de apoyo (fase 2)</b></p>

correspondientes a componentes específicos del emprendimiento: marketing digital, marketing y comunicación orientada a ferias y eventos, análisis de mercado y comunicación para la venta, componentes económicos de un proyecto y técnicas de venta.

En síntesis, en el periodo enero 2016- diciembre 2019 (4 años de recorrido) del programa “Rosario Emprende”:



Los ingresos de nuevos emprendedores/as al “Rosario Emprende” **superan la cifra de 1.000, cada año**, siendo el 2019 la cifra más elevada



La participación de los emprendedores, en relación a los módulos brindados destinados a capacitarse con mayor profundidad es bastante similar, destacándose un mayor interés en conocer bien la **estructura económica** de su emprendimiento



- Componentes economicos de mi proyecto
- Tecnicas de venta
- Marketing y diseño para ferias/ eventos
- Introduccion al marketing digital







### 3. ¿QUE DICEN LOS EMPRENDEDOR@S DEL “ROSARIO EMPRENDE”?

Sobre el “ABC de mi emprendimiento”:

*Con esta capacitación aprendí a valorarme como persona y a valorar mi trabajo*

*Fue muy bueno conocer varios emprendedores y personas que tienen medios y sueños personales, el curso es muy alentador para llegar a esas metas personales*

*El Curso nos brindó conocimientos prácticos con ejercicios realizados con los compañeros que quedan en la mente y no se olvidan*

*Rescato como positivo el grupo, conocer gente, saber que hay gente que trata de salir adelante sin depender de un empleador y aprender a crecer*

*Pudimos repensar la forma de que una idea se convierta en un producto viable*

*El programa me abrió la mente en como emprender mi proyecto, como generar ganancias y como promocionar lo que hago*

*El curso me brindó conocimientos prácticos y útiles que me ayudaron a salir de la confusión que me generaba el emprendimiento*



Sobre el “Rosario CUIDA tu idea”

*Rescato el trabajo en grupo, los ejercicios de cada clase nos ayudaron a bajar los conceptos a la realidad. Además, el recorte de género le da fuerza a los aspectos propios de la mujer*

*Los profes hicieron las enseñanzas ágiles y prácticas para entender. Nos integramos entre todos al curso y así nos conocimos y tal vez pudimos aportar cosas buenas al otro*

*Nos dieron mucha teoría que al aplicarla al emprendimiento nos va a servir para crecer. Las personas que dieron las charlas saben mucho del tema y saben también explicar los costos. Fueron muy bien elegidos*



### Sobre “Plan de Negocio”

*“Los capacitadores muestran idoneidad para los cursos, formación académica Y Calidad humana para acompañar a los emprendedores”*

*“Fue muy dinámico con ejemplos e intercambio de información con los compañeros”*

*“Fue sintético, conciso y de ayuda para visualizar la situación de mi negocio”*



## 4. EL PROTAGONISMO DE LAS MUJERES. HACIA UNA ECONOMIA SOCIAL MÁS FEMINISTA Y SOLIDARIA

252 mujeres transitaron en estos 4 años por el programa “Rosario CUIDA tu idea”, dirigido a mujeres emprendedoras, con enfoque feminista.

El buen desempeño y resultados obtenidos nos motivo a profundizar este enfoque y ampliar las temáticas, y como resultado, este año 2019 lanzamos el ciclo de encuentros “**Juntas Hacemos Economía**”, dirigido a 100 mujeres con proyectos o ideas de proyecto y con ganas de vincularse con sus pares. Este ciclo lo organizamos en articulación con la Subsecretaria de Políticas de Genero de la provincia de Santa Fe.

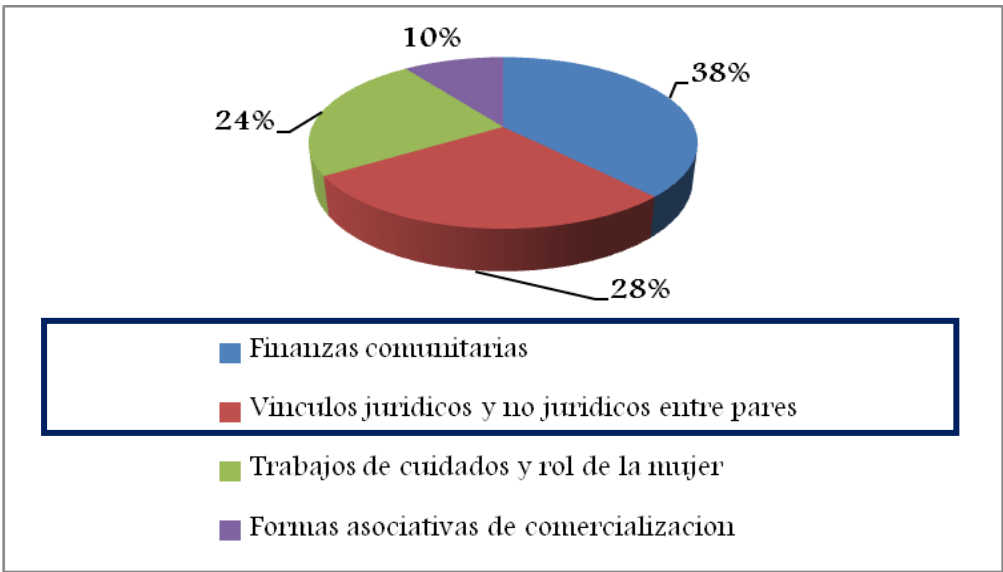




El 76% de las evaluaciones realizadas entre una muestra de participantes al ciclo califica como "Buenos" o "Muy buenos" los 5 encuentros del ciclo.



En lo que respecta a las temáticas del ciclo más valoradas por las mujeres, las finanzas comunitarias y los vínculos y articulaciones entre pares fueron los temas más priorizados



¿QUE ENSEÑANZAS RESCATAN LAS MUJERES DE CARA A PONER EN PRACTICA HERRAMIENTAS PARA EL APRENDIZAJE COOPERATIVO?

Muy buenos los encuentros, muy interesantes y con muchas herramientas para poder volcar al emprendimiento y pensar colectivamente en proyectos como el de "Nuestras Huellas" y "Nuevo Horizonte"

Mi mayor aprendizaje es que lo más importante es el trabajo en equipo y la contención que te brindan en el grupo

El encuentro con otras te llevas conocimientos, nuevos vínculos y mucho para dar

*Me llevo aprendizajes contables, la importancia de visibilizar el trabajo doméstico, la producción comunitaria y los sistemas cooperativos*

*Me abrieron la cabeza a la posibilidad de que hay que valorar nuestro trabajo. Y debemos aprender a cuidarnos y pedir ayuda cuando no podemos solas.*

*Me ayudó a ver más allá de mi emprendimiento personal; me ayudó a tender redes para asociarme con otras mujeres*

