

# **Indicadores del Mercado Laboral**

## Aglomerado Gran Rosario

**Informe Trimestral  
4° trimestre 2021**

Centro de Información Económica  
Contacto: [cie@rosario.gob.ar](mailto:cie@rosario.gob.ar)



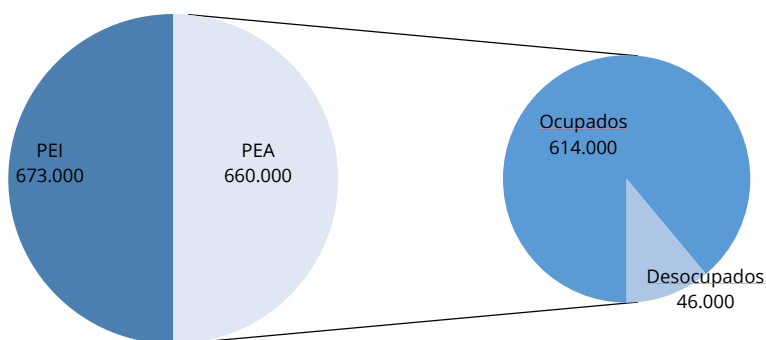
**Municipalidad  
de Rosario**

## Características de la población Aglomerado Gran Rosario | 4° trimestre 2021

En base a los resultados de la EPH y las proyecciones de población para el AGR para el 4° trimestre de 2021, se estima que se ofrecieron para trabajar 660.000 personas en el mercado laboral del AGR, de las cuales 614.000 obtuvieron un puesto de trabajo y 46.000 personas no pudieron insertarse en el mercado laboral y quedaron desocupadas.

Además, hubo 125.000 personas que presentaron alguna problemática de empleo (Desocupación + Subocupación), donde 79.000 manifestaron estar dispuestas a trabajar más horas de las que trabajan (subocupados) y las restantes 46.000 se encuentran desempleadas (desocupados).

Gráfico 1. Composición poblacional y del Mercado Laboral EPH Aglomerado Gran Rosario



Fuente: Elaboración propia en base a datos de la EPH del INDEC

Observación: A partir del mes de marzo 2020 se dispuso el aislamiento social, preventivo y obligatorio para mitigar los efectos de la pandemia de COVID-19 afectando a un conjunto significativo de actividades económicas.

## Tasas Básicas del Mercado Laboral Aglomerado Gran Rosario

Cuadro 1. Evolución del indicador de facturación

<b>Indicadores Básicos</b>			
<b>Tasas</b>	<b>4° trim 2021</b>	<b>3° trim 2021</b>	<b>4° trim 2020</b>
Actividad	49,5	49,9	46,7
Empleo	46,1	46,0	40,3
Desocupación	7,0	7,8	13,6
Subocupación	12,0	10,4	12,2

Fuente: Elaboración propia en base a datos de la EPH del INDEC

En relación al 3° trimestre de 2021, la situación del mercado laboral del AGR mejoró. Un total de 2.000 personas obtuvieron un puesto de trabajo y 6.000 pasaron de estar desocupadas a no estarlo, así lo refleja el aumento de la tasa de empleo y la disminución de la tasa de desocupación. La tasa de subocupación muestra un aumento de 10.000 personas.

Las variaciones interanuales respecto al 4° trimestre 2021 permite observar que la tasa de empleo subió 5,8 pp; mientras que la tasa de desocupación cayó en 6,6 pp, la tasa de subocupación, por su parte, disminuyó 0,2 pp.

En el 4° trimestre de 2021, el segmento de la población con alguna problemática de empleo (desocupados más subocupados) fue del 19%, mayor a la presentada en el 3° trimestre 2021 (18,2% ) y menor a la interanual (25,8).

## Tasas Básicas del Mercado Laboral

### Todos los aglomerados urbanos

Cuadro 1. Evolución del indicador de facturación

Indicadores Básicos			
Tasas	4° trim 2021	3° trim 2021	4° trim 2020
Actividad	46,9	46,7	45,0
Empleo	43,6	42,9	40,1
Desocupación	7,0	8,2	11,0
Subocupación	12,1	12,2	15,1

Fuente: Elaboración propia en base a datos de la EPH del INDEC

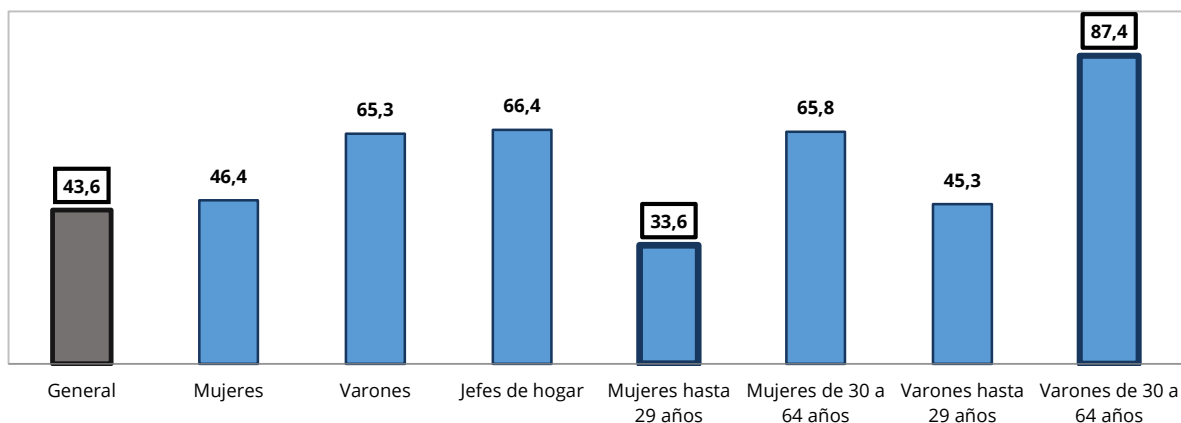
En relación al 3° trimestre de 2021, el mercado laboral a nivel nacional muestra un comportamiento muy similar al del AGR. La tasa de empleo aumentó menos de 1 pp, la de desocupación disminuyó en 1,2 pp, en cambio la de subocupación se mantuvo casi igual (bajó 0,1 pp), cambios que podrían estar ligados a un comportamiento estacional de las variables

En la comparación interanual se observa un aumento en la tasa de actividad de 1,9 pp, y de 3,5 pp en la tasa de empleo, mientras que la de desocupación disminuyó en 4 pp. También la tasa de subocupación mostró una disminución de 3 pp.

En el 4° trimestre de 2021, el segmento de la población con alguna problemática de empleo (desocupados más subocupados) es de 19,1%, inferior tanto en la comparación con el trimestre anterior (20,4) como interanual (26,1%).

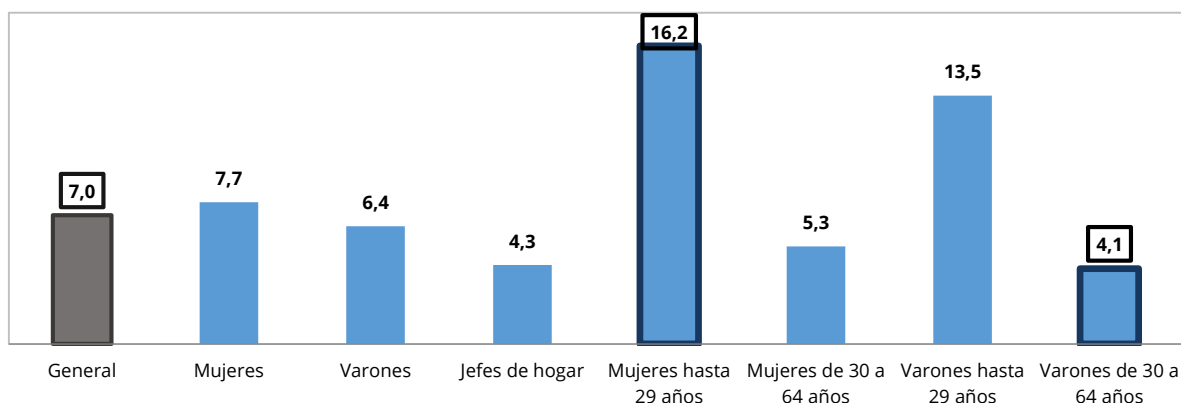
## Características de los ocupados y desocupados Todos los aglomerados urbanos | 4° trimestre 2021

**Cuadro 2.1** Tasa de empleo según género, edad y jefe de hogar



Fuente: CIE en base a datos de la EPH del INDEC

**Cuadro 2.2** Tasa de desocupación según género, edad y jefe de hogar



Fuente: CIE en base a datos de la EPH del INDEC

El segmento poblacional que presenta mayor nivel de ocupación son los varones adultos con el 87,4%, mientras que en el segmento de las mujeres jóvenes solo es del 33,6%; la brecha entre ambas tasas es de 53,8 pp.

Las mujeres en general, y la población joven en particular, siguen presentando un menor nivel de inserción laboral.

Los hombres adultos son los que tienen la menor tasa de desocupación (4,1%), en cambio las mujeres jóvenes presentan la mayor tasa, su nivel de desocupación alcanza el 16,2%. Si bien la población joven siempre tiene mayores índices de desempleo que la adulta, en las mujeres jóvenes el problema es más complejo ya que presentan mayores posibilidades de inserción laboral.

Estos datos permiten concluir que la situación más vulnerable dentro del mercado laboral la sufren las mujeres más jóvenes.

## Empleo Privado Registrado (I)

**Cuadro 3** Evolución del empleo

Tasas	4° trim 2021	3° trim 2021	4° trim 2020
Índice base ago. 01=100			
Gran Rosario	46,9	46,7	45,0
Gran Córdoba	43,6	42,9	40,1
Total de Aglomerados	7,0	8,2	11,0
Variación trimestral			
Gran Rosario	46,9	46,7	45,0
Gran Córdoba	43,6	42,9	40,1
Total de Aglomerados	7,0	8,2	11,0
Variación anual			
Gran Rosario	46,9	46,7	45,0
Gran Córdoba	43,6	42,9	40,1
Total de Aglomerados	7,0	8,2	11,0

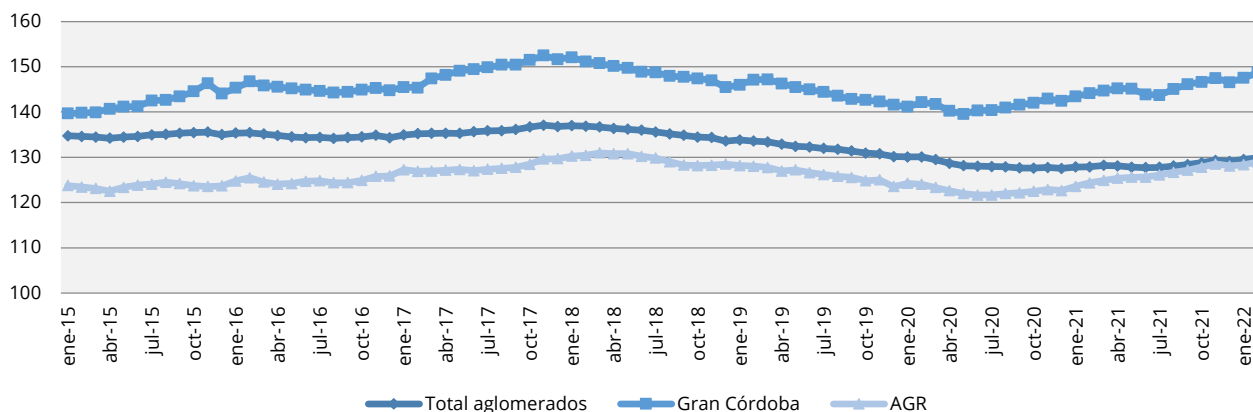
Fuente: Elaboración propia en base a los datos de la EIL del MTEySS de la Nación

En el 4º trimestre de 2021 el empleo registrado del sector privado aumentó a nivel nacional, tanto en la comparación trimestral como en la anual. A nivel local, muestra un comportamiento similar en ambas comparaciones.

En el AGR el empleo registrado muestra un aumento de 1,5 pp en relación al trimestre anterior y de 5,4 pp en la comparación interanual, a nivel nacional se observa un crecimiento del nivel de empleo de 1 pp en relación al 3er trimestre 2021, y de 1,5 pp. en la comparación anual. El Aglomerado Gran Córdoba muestra una recuperación del empleo de 1,9 pp respecto al trimestre anterior, y de 4,4 pp de forma interanual.

## Empleo Privado Registrado (II)

**Gráfico 2** Evolución mensual del Nivel de Empleo Aglomerado Gran Rosario. Agosto 2001 = 100



Fuente: Elaboración propia en base a los datos de la EIL del MTEySS de la Nación

En el 4º trimestre de 2021, el nivel de empleo registrado privado del Aglomerado Gran Rosario arrojó un crecimiento de 4,5%, respecto al mismo período del año 2020.

La evolución mensual del empleo muestra para los meses de octubre, noviembre y diciembre variaciones positivas y negativa de 0,5%, 0,6% y -0,3% respectivamente.

El comportamiento del último mes de la serie (febrero) arroja un aumento mensual de 0,5%, e interanual de 3,7%.

## Empleo Privado Registrado (III)

**Cuadro 4** Indicadores laborales según actividad y tamaño de empresa. Agosto 2001 = 100

Evolución del empleo	4° trim 2021 / 3° trim 2021	4° trim 2021 / 4° trim 2020
Variaciones porcentuales	1,2%	4,5%
Por rama de actividad		
Industria manufacturera	1,3%	6,5%
Construcción	-0,7%	19,2%
Comercio, restaurantes y hoteles	2,6%	3,1%
Transporte, almacenaje y comunicaciones	0,2%	1,3%
Servicios financieros y a las empresas	2,0%	2,7%
Servicios comunales, sociales y personales	0,4%	1,0%
Por tamaño de empresa		
De 10 a 49 empleados	1,6%	5,2%
Entre 50 y 199 empleados	1,2%	4,5%
200 y más empleados	0,7%	3,6%

Fuente: Elaboración propia en base a los datos de la EIL del MTEySS de la Nación

Las variaciones interanuales de todas las ramas de actividad, mostraron un mejor nivel que un año atrás.

El sector de la construcción es el que más impulsa empleo de forma interanual (creció un 19,2%), sin embargo, en relación al trimestre anterior muestra una caída (0,7%).

La mayoría de las ramas de actividad mostraron un buen desempeño en la evolución del empleo en comparación con el trimestre anterior e interanual.

Las empresas que tienen entre 10 y 49 empleados son las que más han incorporado empleo tanto en comparación con el trimestre anterior como interanual. Le siguen las que tienen entre 50 a 199 empleados, y en último lugar las de 200 o más.



## Aspectos metodológicos

### **Definiciones básicas:**

**PEI:** Población Económicamente Inactiva

**PNEA:** Población No Económicamente Activa

**Tasa de actividad:** calculada como porcentaje entre la población activa y la población total.

**Tasa de empleo:** calculada como porcentaje entre la población ocupada y la población total.

**Tasa de desocupación:** calculada como porcentaje entre la población desocupada y la población activa.

**Tasa de subocupación:** calculada como porcentaje entre la población subocupada y la población activa.

**Aglomerado Gran Rosario (AGR):** está conformado por las localidades de: Funes, Granadero Baigorria, Perez, Rosario, Soldini, Villa Gobernador Gálvez, Roldán, Capitán Bértmudez, Fray Luis Beltrán, Puerto General San Martín y San Lorenzo.

Fuente: Encuesta Permanente de Hogares (EPH), IPEC.

**EIL:** El índice de empleo proveniente de la Encuesta de Indicadores Laborales mide la evolución del empleo registrado en empresas privadas de 10 y más trabajadores, abarcando todas las ramas de actividad a excepción del sector primario.

Fuente: EIL, Ministerio de Trabajo, Empleo y Seguridad Social.

## Equipo técnico

Secretaría de Desarrollo Económico y Empleo

**Sebastián Chale**

Subsecretaría de Producción

**María Eugenia Giovannoni**

Dirección General

**Melina Martinez**

Equipo de investigación

**Jesica Viola, Rocío Reinna**