





Situación epidemiológica de problemas de salud priorizados

Rosario, semana 49 | 2022

Situación epidemiológica de problemas de salud priorizados

RESUMEN SEMANA 49

	Casos nuevos: 237 (semana anterior 60) Variación: 295% Óbitos: 0
	Camas críticas municipales: Público adulto: 100%, pediatría: 50%.
	Patología respiratoria: 1,62% de 309 internados; un paciente con COVID-19.
	Circulación Viral: Aumento de casos de COVID-19 desde la SE 45.
Actualización	Hepatitis virales graves. Desde el 27 de abril de 2022 hasta el 30 de noviembre, se notificaron 73 casos: 12 (16,4%) probables, 23 (31,5%) pendientes y 38 (52,1%) descartados; 4 casos probables fueron a trasplantes, mientras que uno (8,3%) falleció. Rango de edad: 0-7 años.

INFECCIONES RESPIRATORIAS AGUDAS (IRA)

El objetivo de la vigilancia de las infecciones respiratorias es monitorear la frecuencia y distribución de agentes etiológicos involucrados: SARS-CoV-2, Influenza, VSR y otros virus respiratorios (OVR), así como caracterizar la enfermedad respiratoria en cuanto a gravedad e impacto en la población.

Desde abril de este año la estrategia de vigilancia de infecciones respiratorias agudas integra la vigilancia de SARS-Cov-2 con las otras infecciones respiratorias.

En este marco, se continúa la habitual vigilancia universal de Enfermedad Tipo Influenza (ETI), Neumonía, Bronquiolitis en menores de 2 años e Infección respiratoria aguda grave (IRAG).

Por otra parte, el monitoreo de circulación viral respiratoria se realiza de la siguiente forma:

- Unidades de Monitoreo Ambulatorio-UMA: donde se estudia con test de antígeno para SARS COV-2 a todas las personas que cumplan con la definición de caso sospechoso de COVID-19. En nuestra provincia hay dos unidades, una de ellas en Rosario (Hospital de Niños Zona Norte).
- Vigilancia universal en ambulatorios: todo caso confirmado de SARS COV-2 u otros virus en ambulatorios. Esta modalidad queda fundamentalmente reservada a los grupos de riesgo.
- Vigilancia universal de casos graves: Caso sospechoso de COVID-19 con requerimiento clínico de internación y/o fallecido y/o toda persona con una infección respiratoria aguda con requerimiento de internación y/o fallecida

Estos casos estudiados por laboratorio para la detección de virus respiratorios bajo vigilancia en Argentina son registrados al Sistema Nacional de Vigilancia SNVS 2.0. La misma es la fuente utilizada para este boletín semanal desde el comienzo de la pandemia.

Para ampliación y mayor detalle de lo anteriormente explicitado se recomienda la lectura de:

https://www.argentina.gob.ar/sites/default/files/2021/04/anexo_vigilancia_y_notificacion_de_covid-19_e_ira_mayo_2022.pdf

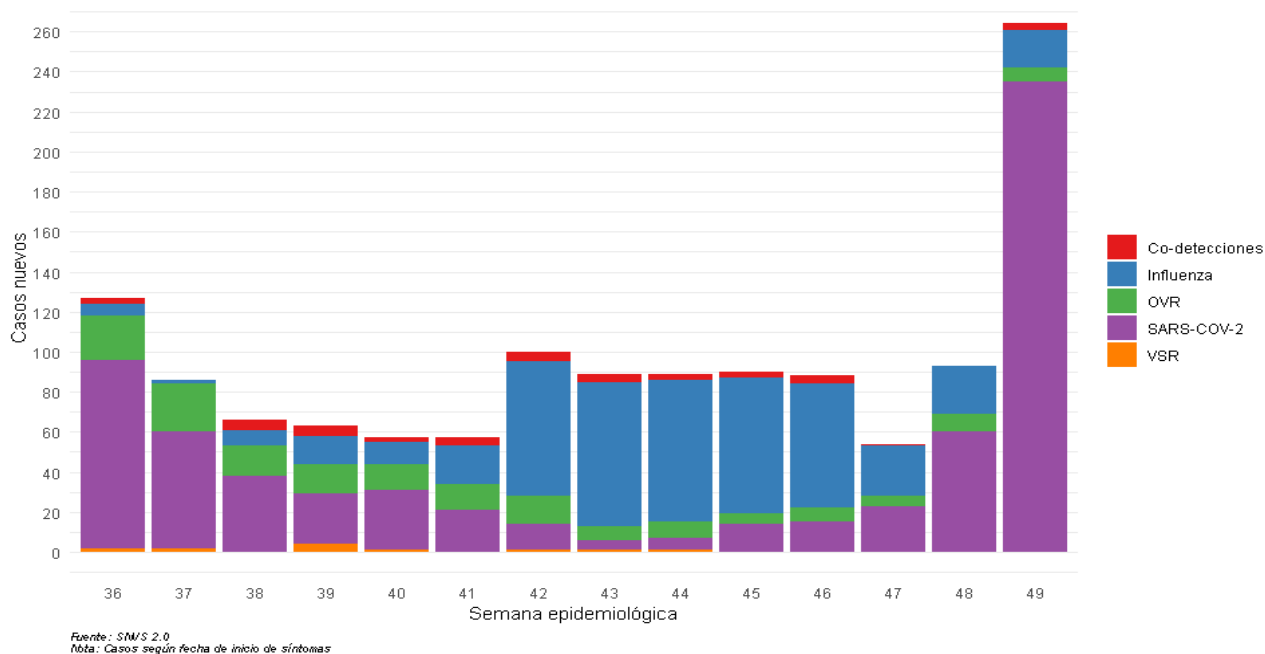
<https://www.argentina.gob.ar/salud/coronavirus/vigilancia>

Caracterización de la circulación viral en pacientes internados y ambulatorios

Se presenta a continuación la distribución de casos de infecciones respiratorias, internados y ambulatorios, por semana epidemiológica y agente

viral. Se observa el predominio sostenido del virus SARS-COV 2 desde la semana epidemiológica 47. (Gráfico 1, tabla en el Anexo)

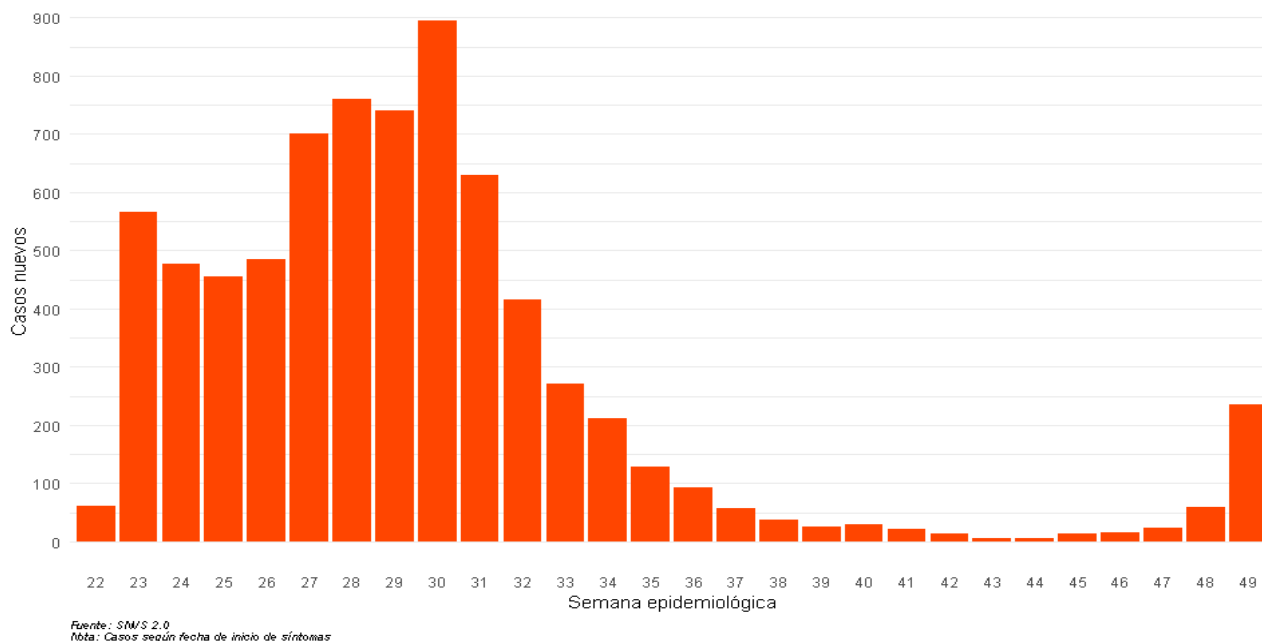
Gráfico 1. Casos notificados de infecciones respiratorias en pacientes internados y ambulatorios, según semana epidemiológica y virus. Rosario, semana 36 de 2022 a 49 de 2022.



Aclaración: Por razones de visualización se presentan los datos desde semana 36, cuando la modificación del perfil viral fue más evidente.

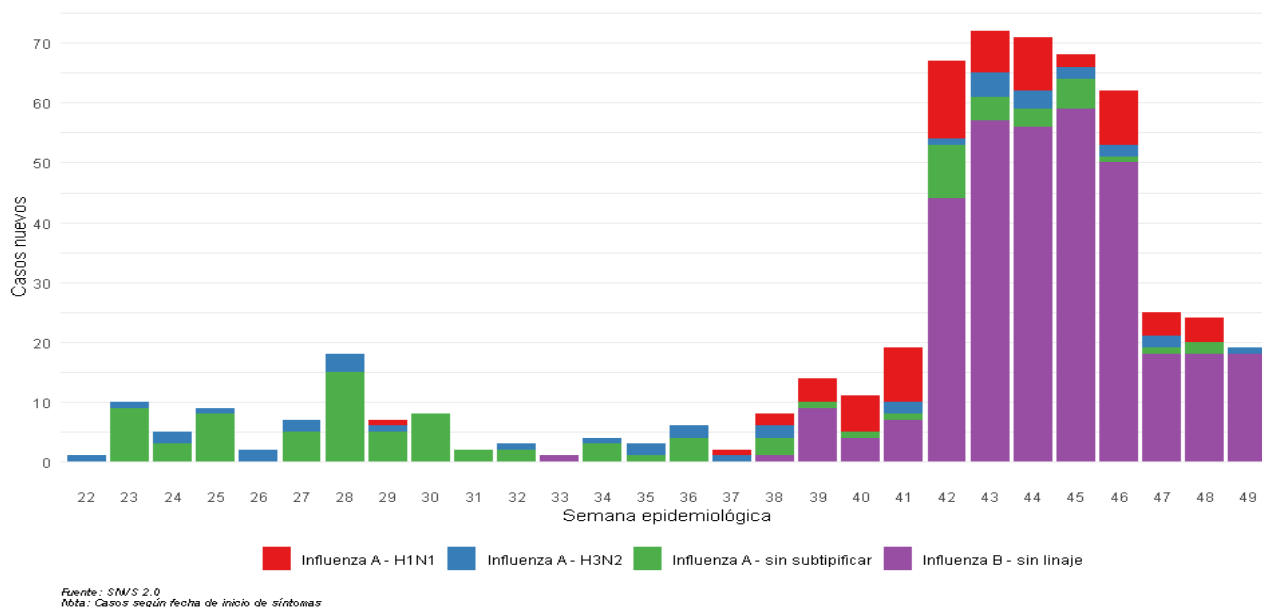
En el siguiente gráfico se presenta el comportamiento de los casos notificados de COVID-19, en pacientes internados y ambulatorios, desde la semana epidemiológica 22. Se observa un comportamiento en ascenso desde la semana 45. (Gráfico 2)

Gráfico 2. Casos de COVID en pacientes ambulatorios e internados según semana epidemiológica Rosario, semana 22 de 2022 a 49 de 2022 .



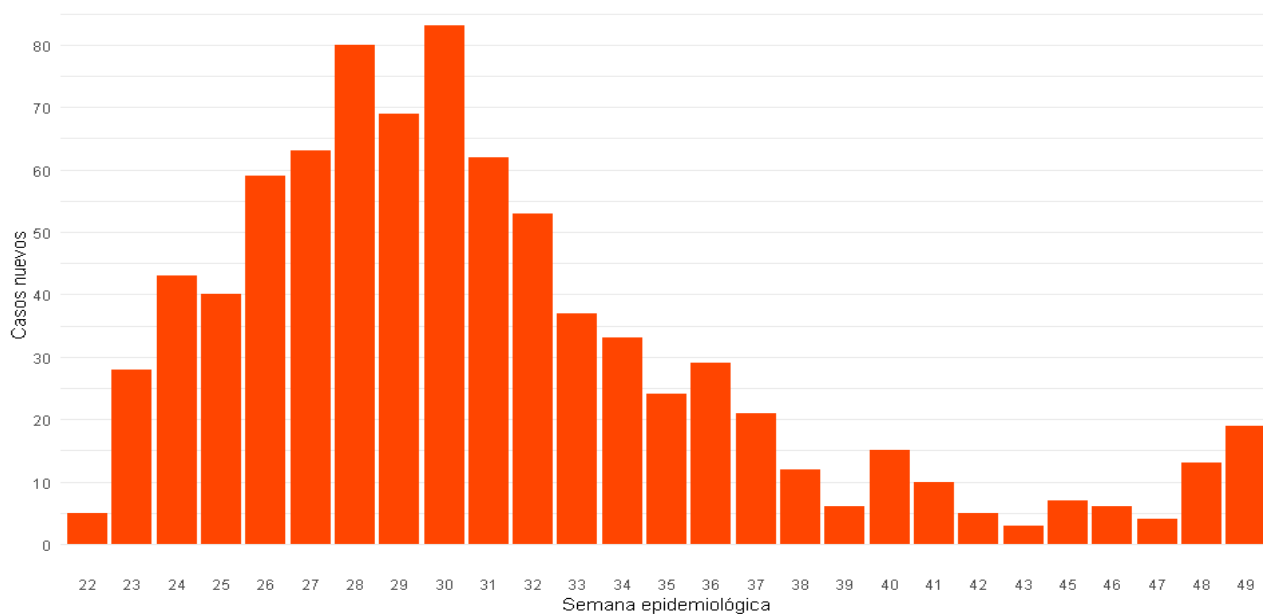
Desde la semana epidemiológica 42, se observa el predominio de influenza B - sin linaje en los casos de influenza internados y ambulatorios. (Gráfico 3)

Gráfico 3. Casos de influenza en pacientes internados y ambulatorios según semana epidemiológica y virus. Rosario, semana 22 de 2022 a 49 de 2022.



Los casos de COVID-19 en pacientes internados aumentan desde la semana 45. Recordamos que en la semana 44 no se registraron casos internados. (Gráfico 4)

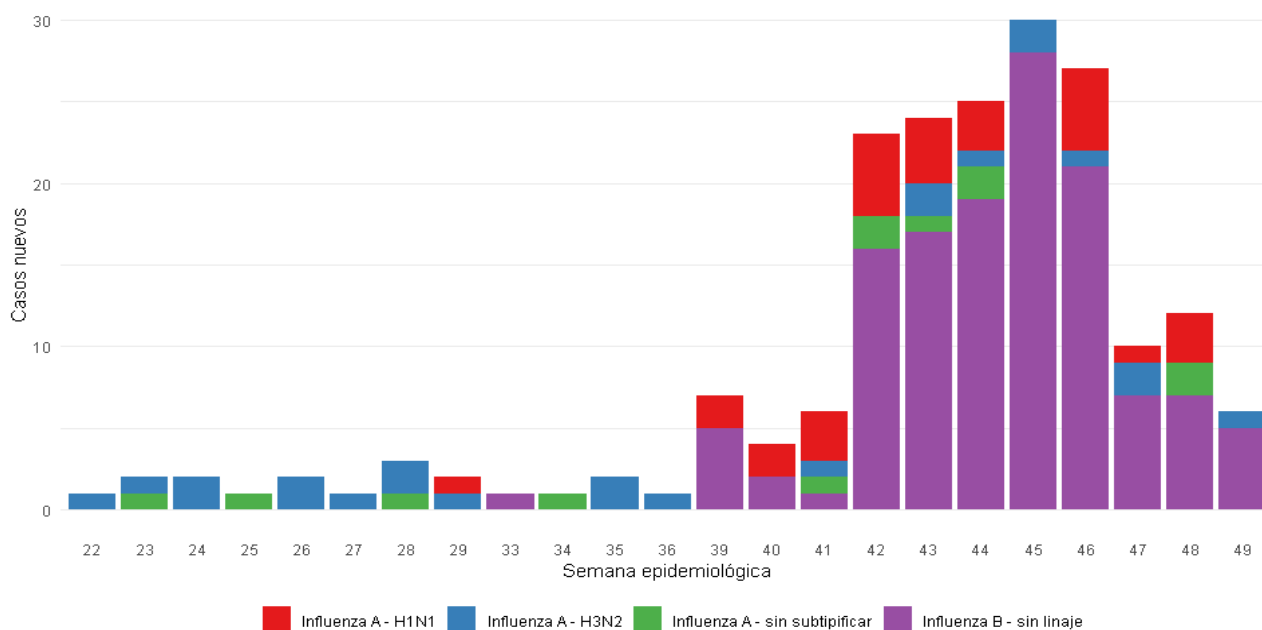
Gráfico 4. Casos de COVID en pacientes internados según semana epidemiológica. Rosario, semana 22 de 2022 a 49 de 2022 .



Fuente: SIM/S 2.0
Nota: Casos según fecha de inicio de síntomas

Desde la semana 42, los casos de influenza en pacientes internados fueron a predominio de influenza B - sin linaje. (Gráfico 5)

Gráfico 5. Casos de influenza en pacientes internados según semana epidemiológica.
Rosario, semana 22 de 2022 a 49 de 2022.



Fuente: SIM/S 2.0
Nota: Casos según fecha de inicio de síntomas

Vigilancia clínica en efectores municipales

La vigilancia clínica de las infecciones respiratorias tiene como fuente fundamental los registros de atención ambulatoria de la red de atención.

En nuestros efectores, desde el año 2017 se monitorean los “porcentajes de infección respiratoria” que corresponden a los eventos bajo vigilancia universal: Enfermedad Tipo Influenza (ETI), Neumonía, Bronquiolitis en menores de 2 años e Infección respiratoria aguda grave (IRAG) y se encuentra disponible de manera sistemática en la sala de situación en (<https://www.rosario.gob.ar/mr/epidemiologia/estadisticas-de-salud/alta-demanda>)

Este indicador permite detectar el aumento de demanda de atención por patologías respiratorias durante el periodo invernal. Desde el origen de la pandemia de Sars-Cov-2 se continúa durante todo el año sin interrupción.

Gráfico 6. Consultas en la guardia ambulatoria por patologías respiratorias según semana epidemiológica. Efectores municipales. Rosario, semana 01 de 2022 a 49 de 2022. (porcentaje)

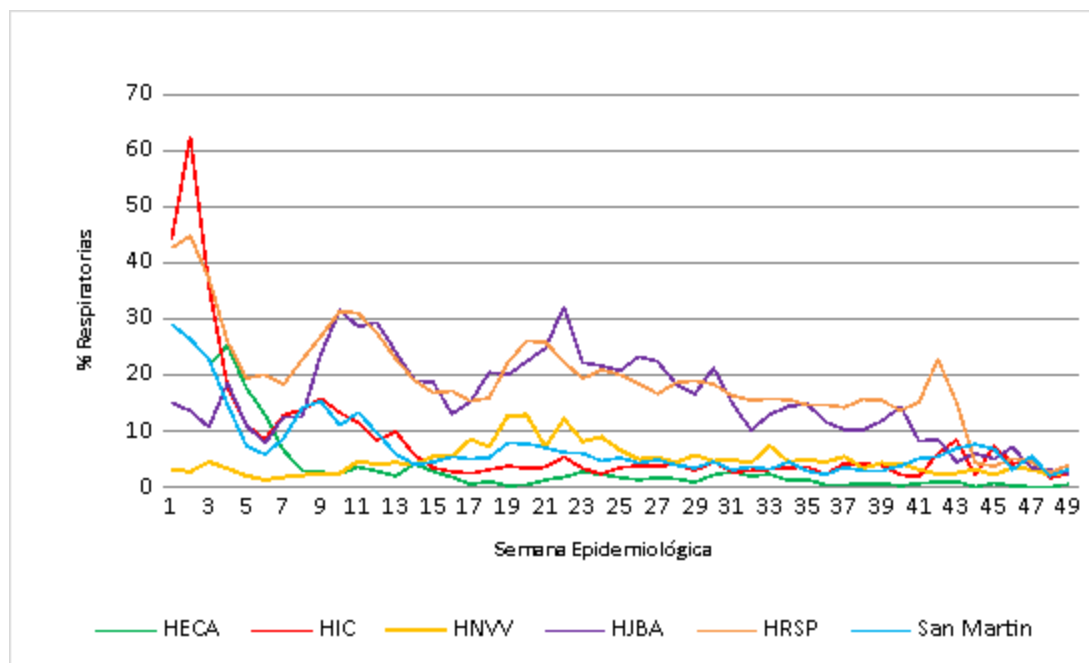
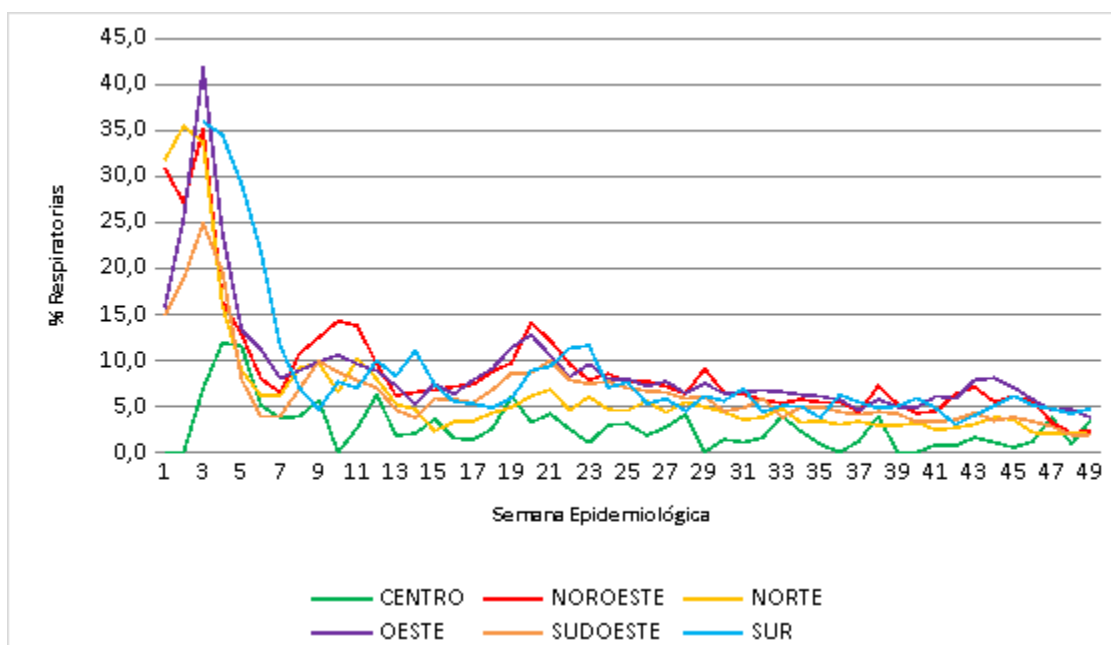


Gráfico 7. Consultas en centros de salud por patologías respiratorias según semana epidemiológica. Distritos municipales. Rosario, Semana 01 de 2022 a 49 de 2022. (porcentaje)



SITUACIÓN EPIDEMIOLÓGICA SARS -COV - 2

Cuadro 1. Indicadores de situación de COVID-19. Rosario, semana 49 de 2022.

Indicador	Valor semanal
Casos nuevos semana	237
Variación de casos a 7 días (%)	295
Muertes semana	0

OCUPACIÓN DE CAMAS Y PERFIL DE INTERNACIÓN

Cuadro 2. Ocupación de camas críticas públicas (efectores municipales). Rosario, 21/11/2022 al 11/12/2022.

Sector	21/11/2022		27/11/2022		04/12/2022		11/12/2022	
	Críticas	COVID	Críticas	COVID	Críticas	COVID	Críticas	COVID
Público adultos (HECA)	95,8%	0,0%	100,0%	0,0%	100,0%	0,0%	100,0%	0,0%
Público pediátrico (HNVV)	70,0%	0,0%	90,0%	0,0%	70,0%	0,0%	50,0%	0,0%
Privado	s/d	s/d	s/d	s/d	s/d	s/d	s/d	s/d

Fuente: DTT. Nota: A partir del 01/07 las camas de cuidados críticos del HECA vuelven a la configuración pre pandemia: 24 UTI, 10 Unidad Coronaria y 6 quemados.

De los 309 pacientes internados en los hospitales municipales al día 05 de diciembre, 1,62% (5) tienen diagnóstico de enfermedad respiratoria; 3 menores y 2 adultos.

Actualización

HEPATITIS AGUDA GRAVE DE ORIGEN DESCONOCIDO

En el Boletín Epidemiológico Nacional N.º 629, año 2022, se informa que desde el 27 de abril de 2022, fecha en la cual se implementa la vigilancia de hepatitis aguda grave de origen desconocido en pediatría debido a la detección de casos en otros países del mundo, hasta el 30 de noviembre se han notificado 73 casos, de los cuales 12 (16,4%) han sido clasificados como casos probables, y 23 (31,5%) aún se encuentran pendientes de clasificación. Los 38 casos restantes (52,1%) han sido descartados. Entre los casos probables, cuatro (33,3%) debieron ser sometidos a trasplantes, mientras que uno (8,3%) falleció.

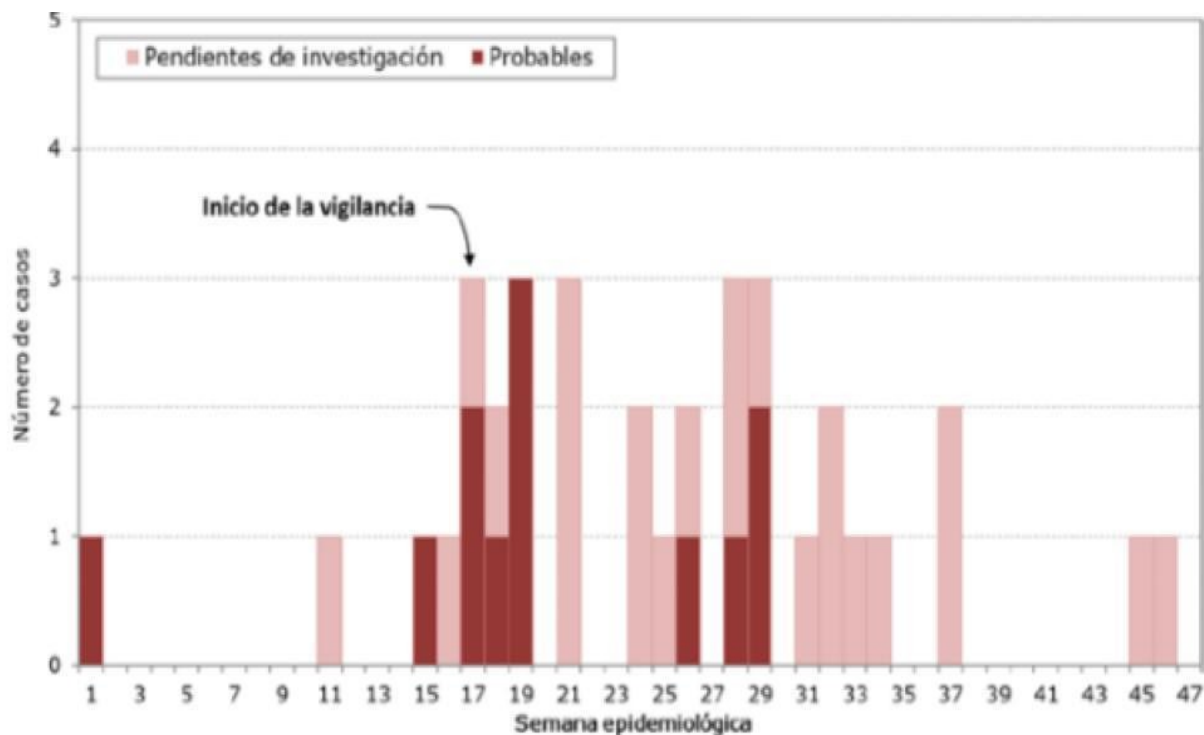
La mediana de edad de los casos probables es de 3 años (rango: 0-7 años).

El último caso probable se registró en la semana epidemiológica 29.

Las notificaciones de casos en investigación han disminuido y por primera vez desde el inicio de la vigilancia, durante siete semanas epidemiológicas consecutivas (38 a

44) no se produjeron notificaciones para este evento. En las semanas 45 y 46 se notificó un caso en cada una, los que están aún en investigación.

Gráfico 1. Casos de hepatitis aguda grave de origen desconocido en menores de 16 años, según clasificación del caso por semana epidemiológica. Argentina. Año 2022, hasta semana epidemiológica 47.



Fuente: Ministerio de Salud de Argentina. Datos al 30 de noviembre de 2022.

Informe completo disponible en: <file:///C:/Users/estaps01/Downloads/BEN%20629%20SE%2047.pdf>

ANEXO

Distribución de casos notificados según virus y semana epidemiológica.
Rosario, semanas epidemiológicas 36 a 49.

Agente viral	Semanas epidemiológicas													
	36	37	38	39	40	41	42	43	44	45	46	47	48	49
SARS-COV-2	94	58	38	25	30	21	13	5	6	14	15	23	60	235
Influenza	6	2	8	14	11	19	67	72	71	68	62	25	24	19
Otros Virus Respiratorios (OVR)	22	24	15	15	13	13	14	7	8	5	7	5	9	7
Co-detecciones	3	0	5	5	2	4	5	4	3	3	4	1	0	3
Virus Sincitial Respiratorio (VSR)	2	2	0	4	1	0	1	1	1	0	0	0	0	0

Notas metodológicas correspondientes a infecciones respiratorias:

(1). Los datos corresponden a la lectura de la base del SNVS, datos disponible los días jueves a las 13 hs. La lectura se realiza considerando fecha de inicio de síntomas, se esperan modificaciones en los datos correspondientes a la SE en curso

(2). A partir del día 18/04 se modifica la política de testeo, indicándose a población de 50 años y más, población con factores de riesgo, poblaciones especiales, población con enfermedad grave y fallecidos, entre los grupos principales

(3) Los eventos que aportan a esta información son: "Internado y/o fallecidos por COVID o IRA", "COVID-19, influenza y OVR en ambulatorios (no UMAs)" y Monitoreo de Sars-Cov2 y OVR en ambulatorios" con modalidad nominal e individualizada.

Fuentes de datos utilizadas

En el armado de este reporte se utilizaron sistemas propios de la Secretaria de Salud Publica (SISR-DTT), así como provinciales (Sicap) y nacionales (SISA)

Para más información de datos estadísticos de alta demanda, ver:

[\(https://www.rosario.gob.ar/mr/epidemiologia/estadisticas-de-salud/alta-demanda/\)](https://www.rosario.gob.ar/mr/epidemiologia/estadisticas-de-salud/alta-demanda/)

Manual de Normas y Procedimientos de vigilancia y control de ENOs.

Situación epidemiológica de problemas de salud priorizados

Rosario, semana 49| 2022



Manual de Normas y Procedimientos de Vigilancia
y Control de Eventos de Notificación Obligatoria
2022

<file:///C:/Users/estaps01/Downloads/20220623-Manual-de-normas-y-procedimientos-de-vigilancia-y-control-de-ENO-2022.pdf>