





Situación epidemiológica de problemas de salud priorizados

Rosario, semana 01 | 2023

Situación epidemiológica de problemas de salud priorizados

RESUMEN SEMANA 01/2023

	Casos nuevos: 1159 (semana anterior 2661) Variación: -56% Óbitos: 0
	Camas críticas municipales: Público adulto: 100%, pediatría: 60%. COVID-19 adultos: 0%.
	Patología respiratoria: 2,69% de 260 internados; 5 adultos y 1 menor, pacientes con COVID-19.
	Circulación Viral: disminución de casos COVID-19.
Alerta	DENGUE. Sin casos reportados al momento. Alerta por la potencial aparición de casos producto del intercambio turístico con países vecinos donde se reportaron brotes, especialmente Brasil y Paraguay.
Actualización	
Informe especial	

INFECCIONES RESPIRATORIAS AGUDAS (IRA)

El objetivo de la vigilancia de las infecciones respiratorias es monitorear la frecuencia y distribución de agentes etiológicos involucrados: SARS-CoV-2, Influenza, VSR y otros virus respiratorios (OVR), así como caracterizar la enfermedad respiratoria en cuanto a gravedad e impacto en la población.

Desde abril de este año la estrategia de vigilancia de infecciones respiratorias agudas integra la vigilancia de SARS-Cov-2 con las otras infecciones respiratorias.

En este marco, se continúa la habitual vigilancia universal de Enfermedad Tipo Influenza (ETI), Neumonía, Bronquiolitis en menores de 2 años e Infección respiratoria aguda grave (IRAG).

Por otra parte, el monitoreo de circulación viral respiratoria se realiza de la siguiente forma:

- Unidades de Monitoreo Ambulatorio-UMA: donde se estudia con test de antígeno para SARS COV-2 a todas las personas que cumplan con la definición de caso sospechoso de COVID-19. En nuestra provincia hay dos unidades, una de ellas en Rosario (Hospital de Niños Zona Norte).
- Vigilancia universal en ambulatorios: todo caso confirmado de SARS COV-2 u otros virus en ambulatorios. Esta modalidad queda fundamentalmente reservada a los grupos de riesgo.
- Vigilancia universal de casos graves: Caso sospechoso de COVID-19 con requerimiento clínico de internación y/o fallecido y/o toda persona con una infección respiratoria aguda con requerimiento de internación y/o fallecida

Estos casos estudiados por laboratorio para la detección de virus respiratorios bajo vigilancia en Argentina son registrados al Sistema Nacional de Vigilancia SNVS 2.0. La misma es la fuente utilizada para este boletín semanal desde el comienzo de la pandemia.

Para ampliación y mayor detalle de lo anteriormente explicitado se recomienda la lectura de:

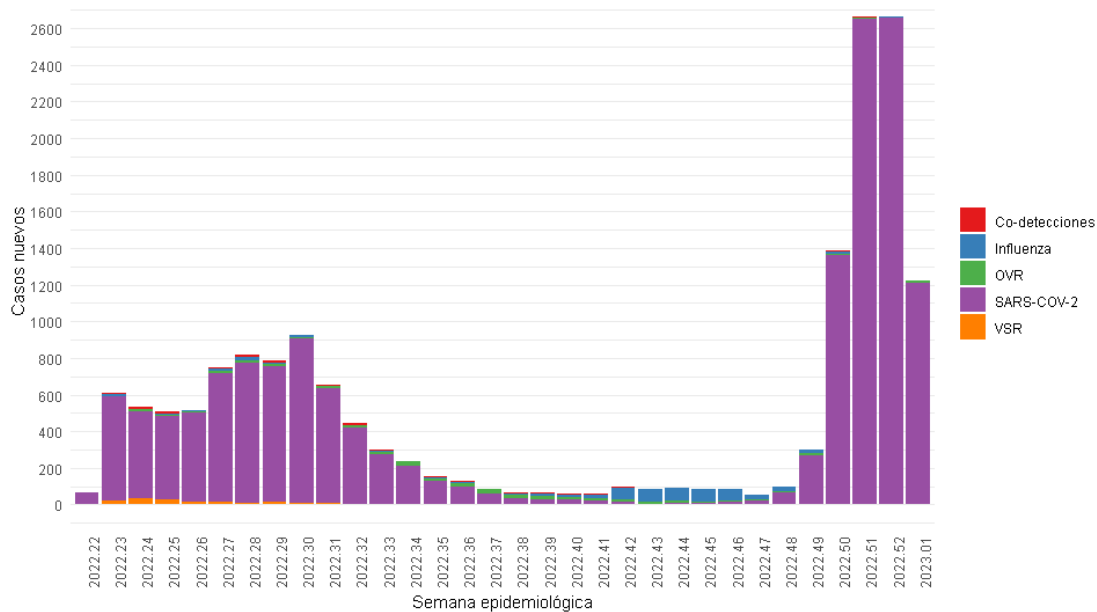
https://www.argentina.gob.ar/sites/default/files/2021/04/anexo_vigilancia_y_notificacion_de_covid-19_e_ira_mayo_2022.pdf
<https://www.argentina.gob.ar/salud/coronavirus/vigilancia>

Caracterización de la circulación viral en pacientes internados y ambulatorios

Se presenta a continuación la distribución de casos de infecciones respiratorias, internados y ambulatorios, por semana epidemiológica y agente viral.

Se observa el predominio sostenido del virus SARS-COV 2 desde la semana epidemiológica 47. (Gráfico 1, Cuadro en el Anexo)

Gráfico 1. Casos notificados de infecciones respiratorias en pacientes internados y ambulatorios, según semana epidemiológica y virus. Rosario, semana 22 de 2022 a 01 de 2023.

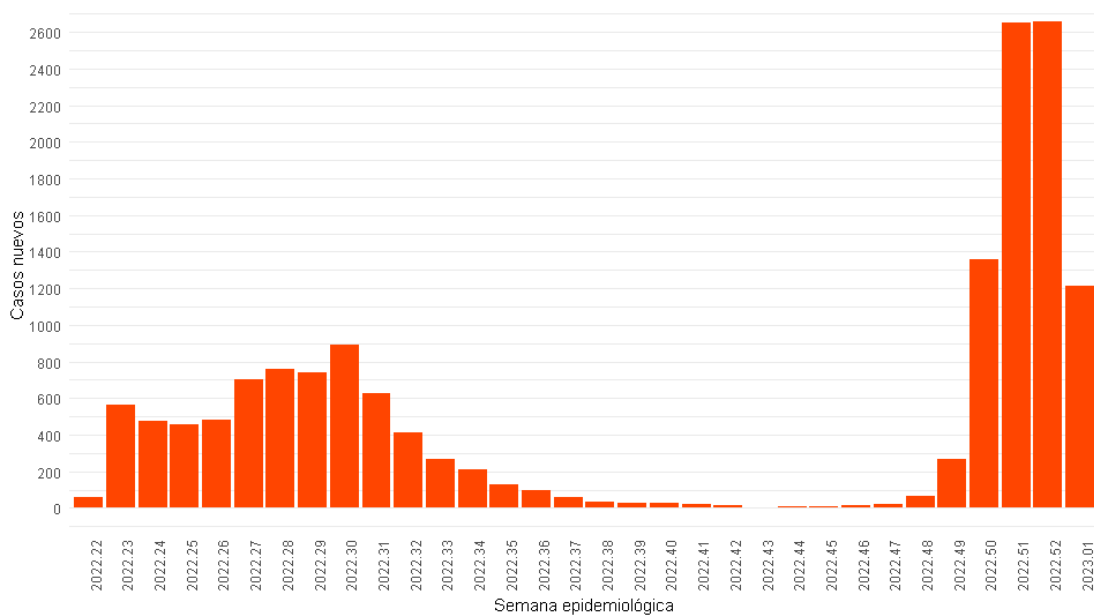


Fuente: SIMS 2.0
Nota: Casos según fecha de inicio de síntomas

Aclaración: Por razones de visualización se presentan los datos desde semana 36, cuando la modificación del perfil viral fue más evidente.

En el siguiente gráfico se presenta el comportamiento de los casos notificados de COVID-19, en pacientes internados y ambulatorios, desde la semana epidemiológica 22. Se observa un comportamiento en ascenso desde la semana 47. (Gráfico 2)

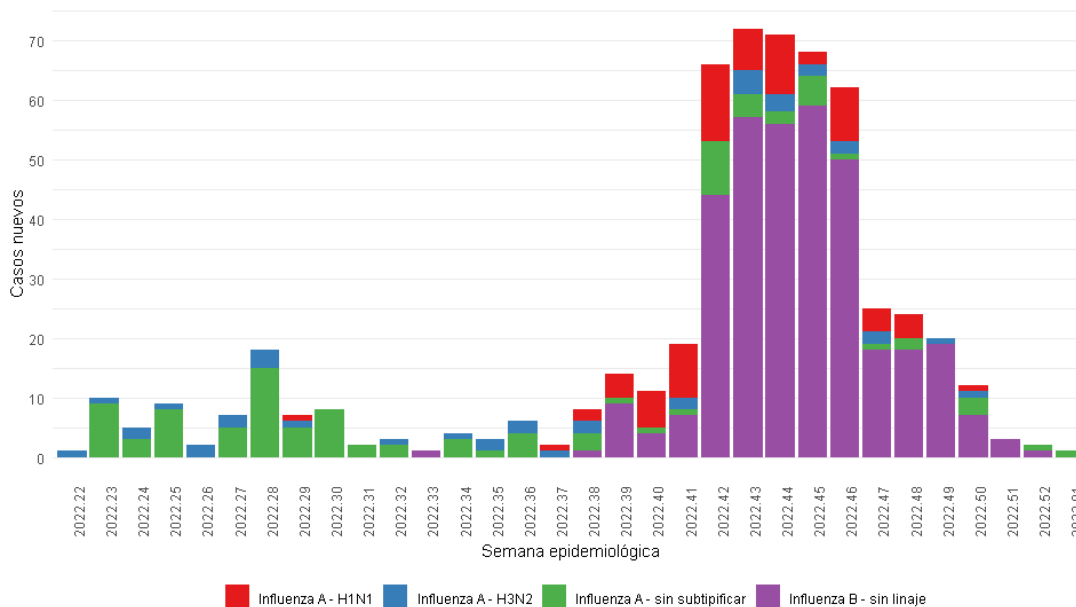
Gráfico 2. Casos de COVID en pacientes ambulatorios e internados según semana epidemiológica Rosario, semana 22 de 2022 a 01 de 2023 .



Fuente: SIMS 2.0
Nota: Casos según fecha de inicio de síntomas

Desde la semana epidemiológica 42, se observa el predominio de influenza B – sin linaje en los casos de influenza internados y ambulatorios. (Gráfico 3)

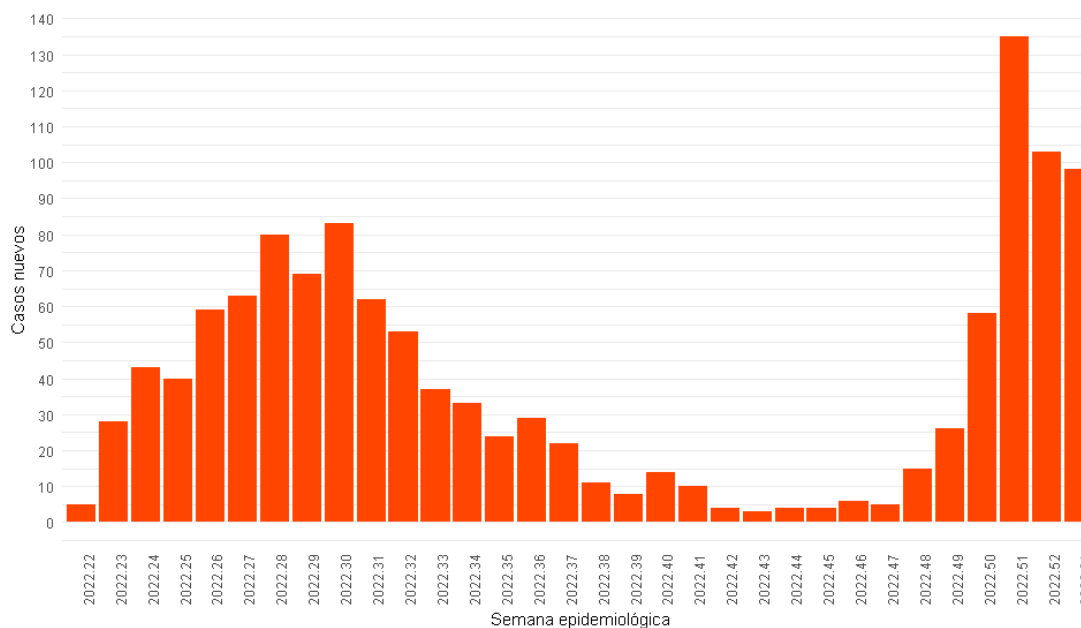
Gráfico 3. Casos de influenza en pacientes internados y ambulatorios según semana epidemiológica y virus. Rosario, semana 22 de 2022 a 01 de 2023.



Fuente: SNI/S 2.0
Nota: Casos según fecha de inicio de síntomas

Los casos de COVID-19 en pacientes internados aumentan desde la semana 45. Recordamos que en la semana 44 no se registraron casos internados. (Gráfico 4)

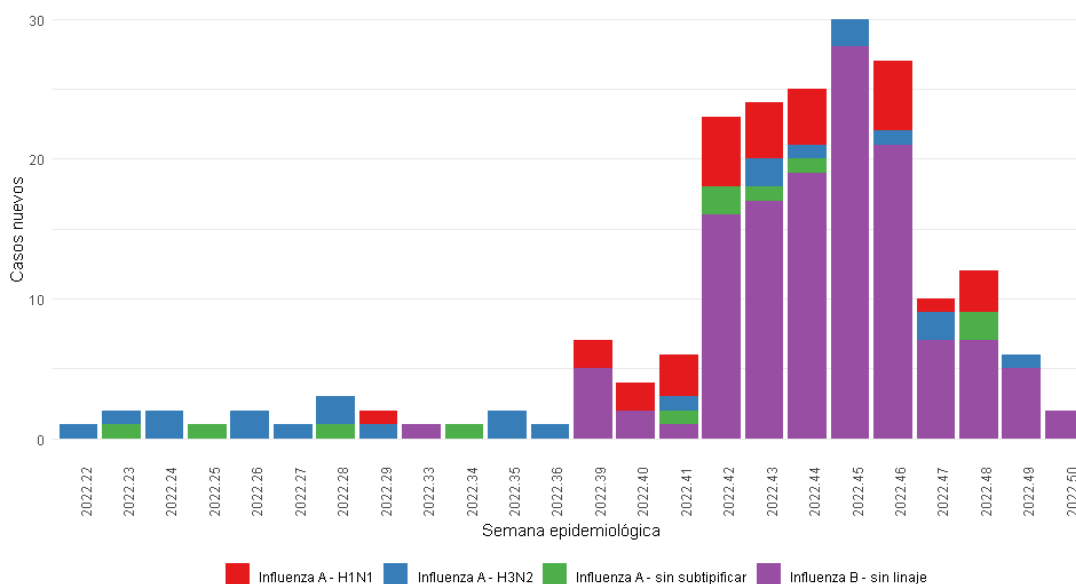
Gráfico 4. Casos de COVID en pacientes internados según semana epidemiológica. Rosario, semana 22 de 2022 a 01 de 2023.



Fuente: SNI/S 2.0
Nota: Casos según fecha de inicio de síntomas

Desde la semana 42, los casos de influenza en pacientes internados fueron a predominio de influenza B - sin linaje. Desde la SE 51 no se registraron internaciones por esta patología. (Gráfico 5)

Gráfico 5. Casos de influenza en pacientes internados según semana epidemiológica.
Rosario, semana 22 de 2022 a 01 de 2023.



Fuente: SNA/S 2.0
Nota: Casos según fecha de inicio de síntomas

Vigilancia clínica en efectores municipales

La vigilancia clínica de las infecciones respiratorias tiene como fuente fundamental los registros de atención ambulatoria de la red de atención.

En nuestros efectores, desde el año 2017 se monitorean los “porcentajes de infección respiratoria” que corresponden a los eventos bajo vigilancia universal: Enfermedad Tipo Influenza (ETI), Neumonía, Bronquiolitis en menores de 2 años e Infección respiratoria aguda grave (IRAG) y se encuentra disponible de manera sistemática en la sala de situación en (<https://www.rosario.gob.ar/mr/epidemiologia/estadisticas-de-salud/alta-demanda>)

Este indicador permite detectar el aumento de demanda de atención por patologías respiratorias durante el periodo invernal. Desde el origen de la pandemia de Sars-Cov-2 se continúa durante todo el año, sin interrupción.

Gráfico 6. Consultas en la guardia ambulatoria por patologías respiratorias según semana epidemiológica. Efectores municipales. Rosario, semana 01 de 2022 a 01 de 2023. (porcentaje)

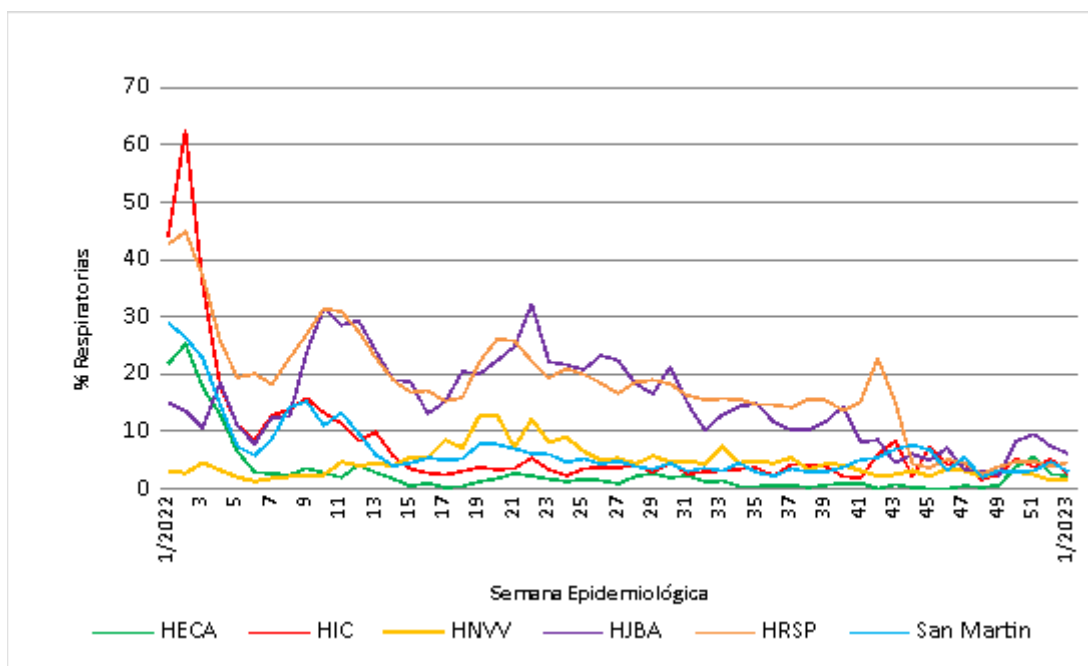
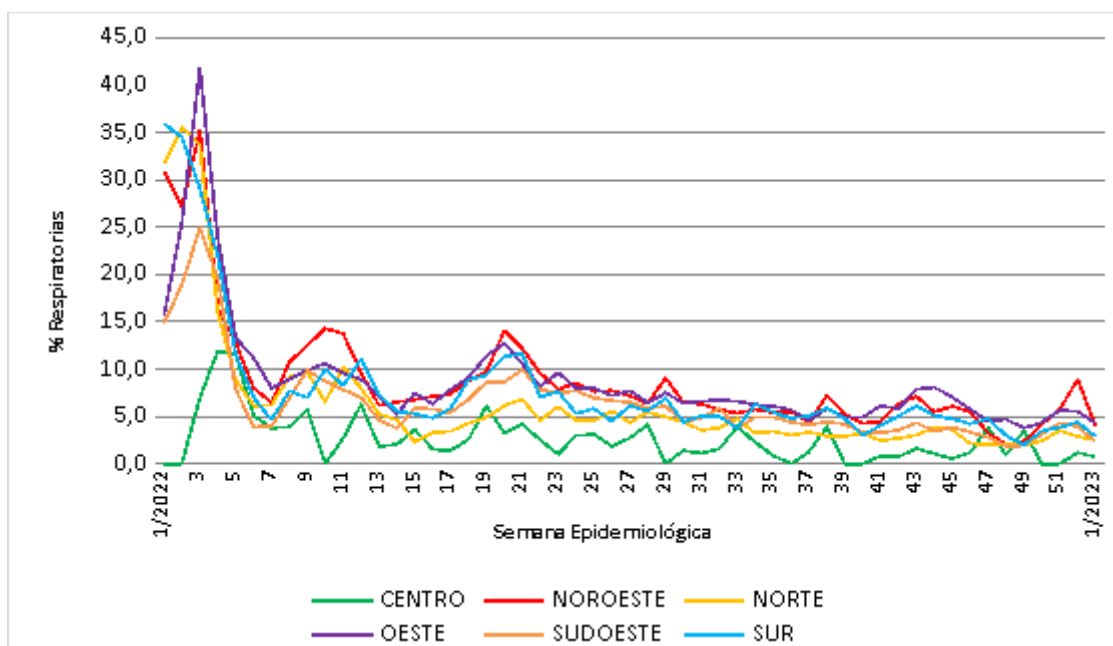


Gráfico 7. Consultas en centros de salud por patologías respiratorias según semana epidemiológica. Distritos municipales. Rosario, Semana 01 de 2022 a 01 de 2023. (porcentaje)



SITUACIÓN EPIDEMIOLÓGICA SARS -COV – 2

Cuadro 1. Indicadores de situación de COVID-19. Rosario, semana 52 de 2022.

Indicador	Valor semanal
Casos nuevos semana	1159
Variación de casos a 7 días (%)	-56,4
Muertes semana	0

Cabe aclarar que en Argentina circula en forma exclusiva la variante Omicron. El Proyecto País informó que el 62,5% de las muestras estudiadas hasta las semanas epidemiológicas 47-48/2022, provenientes del Área Metropolitana de Buenos Aires (uno de los distritos con mayor aumento de casos en las últimas semanas), correspondieron al linaje BQ.1 (como BQ.1.1) .

Fuente: <http://pais.qb.fcen.uba.ar/files/reportes/pais-reporte33.pdf>

OCUPACIÓN DE CAMAS Y PERFIL DE INTERNACIÓN

Cuadro 2. Ocupación de camas críticas públicas (efectores municipales).
Rosario, 18/12/2022 al 08/01/2023.

Sector	18/12/2022		25/12/2022		01/01/2023		08/01/2023	
	Críticas	COVID	Críticas	COVID	Críticas	COVID	Críticas	COVID
Público adultos (HECA)	100,0%	0,0%	91,7%	0,0%	100,0%	4,2%	100,0%	0,0%
Público pediátrico (HNVV)	50,0%	0,0%	20,0%	0,0%	70,0%	0,0%	60,0%	0,0%
Privado	s/d	s/d	s/d	s/d	s/d	s/d	s/d	s/d

Fuente: DTT. Nota: A partir del 01/07 las camas de cuidados críticos del HECA vuelven a la configuración pre pandemia: 24 UTI, 10 Unidad Coronaria y 6 quemados.

De los 260 pacientes internados en los hospitales municipales al día 07 de enero, 2,69% (7) tienen diagnóstico de enfermedad respiratoria; 2 menores y 5 adultos. Cinco adultos y un menor tienen diagnóstico de COVID-19. (Cuadro en el Anexo)

ALERTA

DENGUE

En la ciudad de Rosario, el vector de transmisión del dengue fue detectado en el año 1997 y desde entonces se produjeron 4 brotes epidémicos: en 2009, 2016, 2019 y 2020, siendo éste último el de mayor importancia (tasa de incidencia: 150 por mil hab, cuatro veces mayor que el del año 2016; 2 personas fallecidas). Hasta el año 2019, el dengue tipo 1 fue predominante. A partir del 2020, tanto el serotipo 1 como el 4 circularon en proporciones semejantes.

Durante el año 2022 se confirmaron 3 casos importados, el último fue notificado en el mes de julio.

Actualmente, las condiciones son propicias para la aparición de casos, dado el intercambio turístico con países vecinos donde la enfermedad ha generado un importante número de casos. Por ejemplo Brasil, país

que duplicó en 2022 la cantidad de casos registrados durante el 2021 y reportó más de 1.000 muertes por esa enfermedad; Paraguay confirmó más de 300 mil casos.

Por lo tanto, se recomienda a los viajeros que proyectan viajar, principalmente, a Brasil y Paraguay que se vacunen contra la fiebre amarilla, que se apliquen repelente de insectos cada 4 o 6 horas y que, ante cualquier síntoma febril acudan lo más pronto posible a la consulta médica.

Es importante recordar que el *Aedes aegypti* transmite, además de dengue, chikungunya, zika y fiebre amarilla.

ACTUALIZACIÓN

INFORME ESPECIAL

ANEXO

Distribución de casos notificados según virus y semana epidemiológica. Rosario, semanas epidemiológicas 37 a 01/2023.

Virus	37	38	39	40	41	42	43	44	45	46	47	48	49	50	51	52	01
SARS-COV-2	59	36	27	30	21	13	5	10	11	15	25	65	267	1331	2604	2664	1213
Co-detecciones	0	5	5	2	4	6	3	3	3	4	1	2	4	2	3	4	1
Influenza	2	8	14	11	19	66	72	71	68	62	25	24	20	12	3	2	1
OVR	24	16	15	13	13	14	7	8	5	6	5	9	10	10	6	1	7
VSR	2	0	4	1	0	1	1	1	0	0	0	0	1	1	0	0	0

Pacientes internados según efector, sector y diagnóstico de COVID y rango de edad.
Efectores municipales. Rosario, 07/01/2023.

Efector	Total Camas	Total pacientes	COVID	Diagnóstico	Pacientes	Edad				
						< 3 años	>= 3 años < 60 años	= 60 años		
HECA	Críticos	40	36		Respiratorias	0			0	0
					Otros diagnósticos	36			28	7
	Sala	107	83	3	Respiratorias	3			3	0
					Otros diagnósticos	80			60	19
	Transitoria	34	38	1	Respiratorias	1			1	0
					Otros diagnósticos	37			31	6
HNWV	UTI	10	7		Respiratorias	0	0	0		
					Otros diagnósticos	7	3	4		
	Sala	84	36	1	Respiratorias	2	2	0		
					Otros diagnósticos	34	7	27		
	Transitoria	20	4		Respiratorias	0	0	0		
					Otros diagnósticos	4	1	3		
HIC	Sala	60	30		Respiratorias	0			0	0
					Otros diagnósticos	30			22	7
	Transitoria	6	21		Respiratorias	0			0	0
					Otros diagnósticos	21			20	1
HJBA	Sala	30	5	1	Respiratorias	1			1	0
					Otros diagnósticos	4			4	0
	Transitoria	5	s/d		Respiratorias					
					Otros diagnósticos					
Total	396	260	6		260	13	34	170	40	

Nota: no se tiene registro de edad de un adulto internado en el HIC.

Notas metodológicas correspondientes a infecciones respiratorias:

- (1). Los datos corresponden a la lectura de la base del SNVS, datos disponible los días jueves a las 13 hs. La lectura se realiza considerando fecha de inicio de síntomas, se esperan modificaciones en los datos correspondientes a la SE en curso
- (2). A partir del día 18/04 se modifica la política de testeo, indicándose a población de 50 años y más, población con factores de riesgo, poblaciones especiales, población con enfermedad grave y fallecidos, entre los grupos principales

Situación epidemiológica de problemas de salud priorizados

Rosario, semana 01/2023

(3) Los eventos que aportan a esta información son: “Internado y/o fallecidos por COVID o IRA”, “COVID-19, influenza y OVR en ambulatorios (no UMAs)” y Monitoreo de Sars-Cov2 y OVR en ambulatorios” con modalidad nominal e individualizada.

Fuentes de datos utilizadas

En el armado de este reporte se utilizaron sistemas propios de la Secretaria de Salud Publica (SISR-DTT), así como provinciales (Sicap) y nacionales (SISA)

Para más información de datos estadísticos de alta demanda, ver:

[\(https://www.rosario.gob.ar/mr/epidemiologia/estadisticas-de-salud/alta-demanda/\)](https://www.rosario.gob.ar/mr/epidemiologia/estadisticas-de-salud/alta-demanda/)

Manual de Normas y Procedimientos de vigilancia y control de ENOs.



<file:///C:/Users/estaps01/Downloads/20220623-Manual-de-normas-y-procedimientos-de-vigilancia-y-control-de-ENO-2022.pdf>