





Situación epidemiológica de problemas de salud priorizados

Rosario, semana 09 | 2023

Situación epidemiológica de problemas de salud priorizados

RESUMEN SEMANA 09/2023

	Casos nuevos: 8 Variación: 100% Óbitos: 0
	Camas críticas municipales: Público adulto: 100%, pediatría: 60%. 1 paciente adulto COVID
	Patología respiratoria: 1,9% de 312 internados; 3 pacientes menores de edad. Internados con COVID-19: 2 pacientes adultos
	Circulación Viral: disminución de casos COVID-19. Ningún internado por influenza.
Alerta	
Actualización	Dengue en la ciudad: 13 casos, 10 importados y 3 autóctonos.
Informe especial	

INFECCIONES RESPIRATORIAS AGUDAS (IRA)

El objetivo de la vigilancia de las infecciones respiratorias es monitorear la frecuencia y distribución de agentes etiológicos involucrados: SARS-CoV-2, Influenza, VSR y otros virus respiratorios (OVR), así como caracterizar la enfermedad respiratoria en cuanto a gravedad e impacto en la población.

Desde abril de este año la estrategia de vigilancia de infecciones respiratorias agudas integra la vigilancia de SARS-Cov-2 con las otras infecciones respiratorias.

En este marco, se continúa la habitual vigilancia universal de Enfermedad Tipo Influenza (ETI), Neumonía, Bronquiolitis en menores de 2 años e Infección respiratoria aguda grave (IRAG).

Por otra parte, el monitoreo de circulación viral respiratoria se realiza de la siguiente forma:

- Unidades de Monitoreo Ambulatorio-UMA: donde se estudia con test de antígeno para SARS COV-2 a todas las personas que cumplan con la definición de caso sospechoso de COVID-19. En nuestra provincia hay dos unidades, una de ellas en Rosario (Hospital de Niños Zona Norte).
- Vigilancia universal en ambulatorios: todo caso confirmado de SARS COV-2 u otros virus en ambulatorios. Esta modalidad queda fundamentalmente reservada a los grupos de riesgo.
- Vigilancia universal de casos graves: Caso sospechoso de COVID-19 con requerimiento clínico de internación y/o fallecido y/o toda persona con una infección respiratoria aguda con requerimiento de internación y/o fallecida

Estos casos estudiados por laboratorio para la detección de virus respiratorios bajo vigilancia en Argentina son registrados al Sistema Nacional de Vigilancia SNVS 2.0. La misma es la fuente utilizada para este boletín semanal desde el comienzo de la pandemia.

Para ampliación y mayor detalle de lo anteriormente explicitado se recomienda la lectura de:

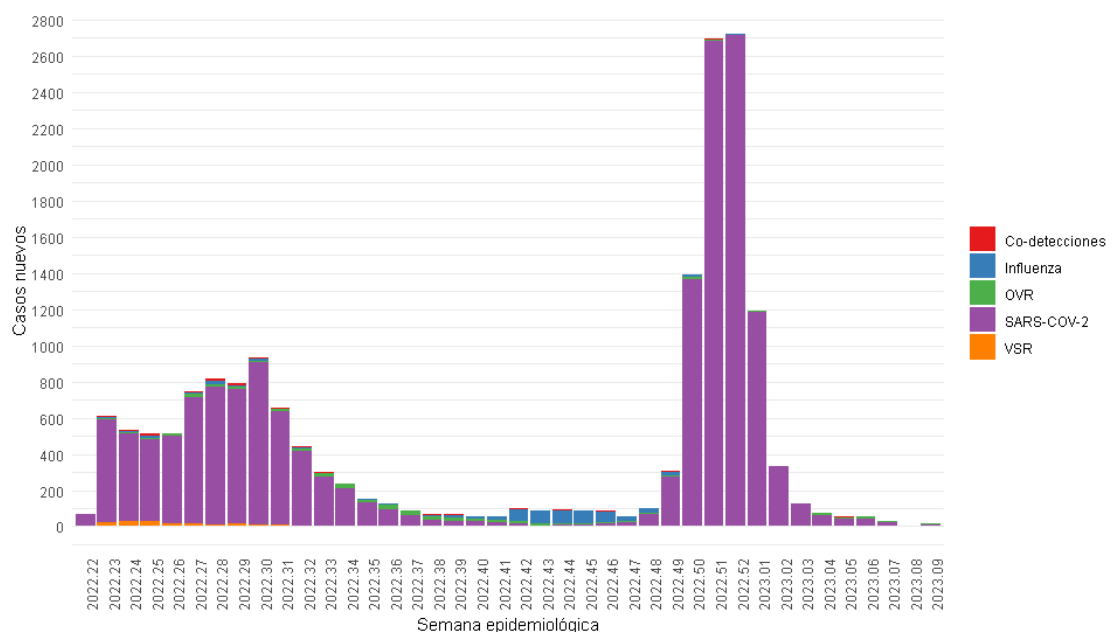
https://www.argentina.gob.ar/sites/default/files/2021/04/anexo_vigilancia_y_notificacion_de_covid-19_e_ira_mayo_2022.pdf

<https://www.argentina.gob.ar/salud/coronavirus/vigilancia>

Caracterización de la circulación viral en pacientes internados y ambulatorios

La presencia del virus SARS-COV 2 está disminuyendo desde la primera semana epidemiológica del 2023. (Gráfico 1, Cuadro en el Anexo)

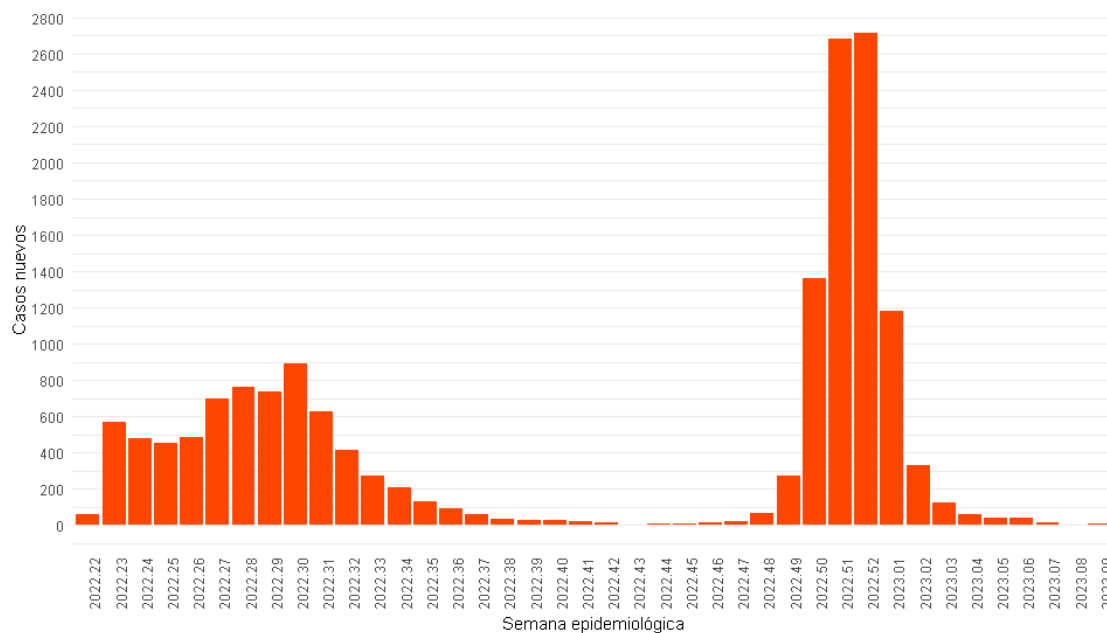
Gráfico 1. Casos notificados de infecciones respiratorias en pacientes internados y ambulatorios, según semana epidemiológica y virus. Rosario, semana 22 de 2022 a 9 de 2023. (4/9/2022 a 4/3/2023)



Fuente: SIM/S 2.0
Nota: Casos según fecha de inicio de síntomas

Los casos notificados de COVID-19, en pacientes internados y ambulatorios, alcanzaron un máximo en las últimas semanas del 2022 y iniciaron el descenso desde la semana epidemiológica 1 del 2023. (Gráfico 2)

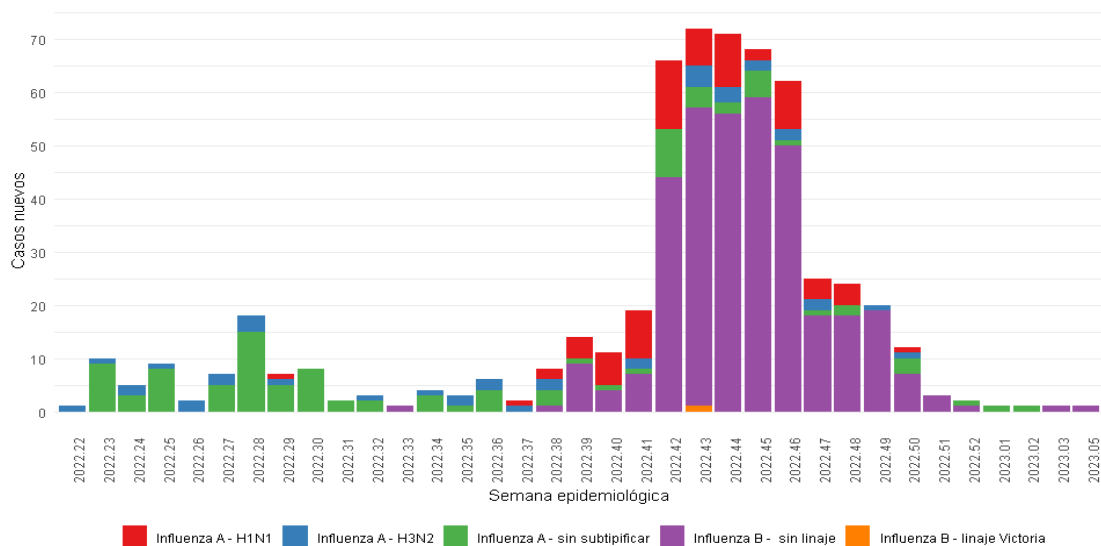
Gráfico 2. Casos de COVID en pacientes ambulatorios e internados según semana epidemiológica Rosario, semana 22 de 2022 a 09 de 2023 .



Fuente: SIM/S 2.0
Nota: Casos según fecha de inicio de síntomas

En las nueve primeras semanas epidemiológicas del 2023, se reportaron solamente casos de influenza A - sin subtipificar e influenza B sin linaje en pacientes internados y ambulatorios. (Gráfico 3)

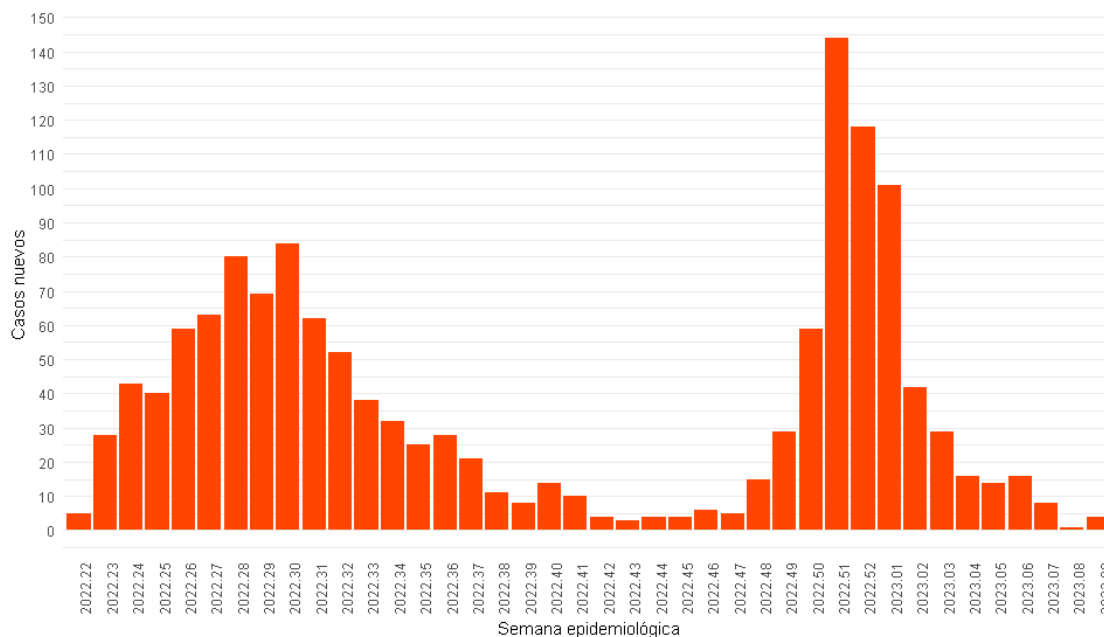
Gráfico 3. Casos de influenza en pacientes internados y ambulatorios según semana epidemiológica y virus. Rosario, semana 22 de 2022 a 09 de 2023.



Fuente: SMS 2.0
Nota: Casos según fecha de inicio de síntomas

Los casos de COVID-19 en pacientes internados continúan disminuyendo. (Gráfico 4)

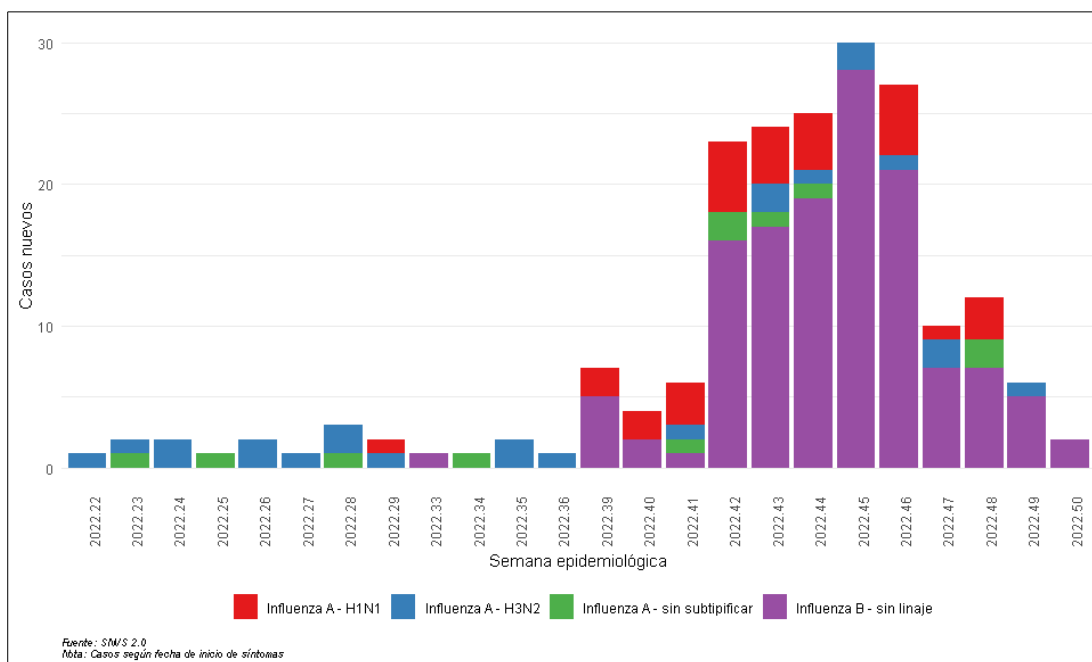
Gráfico 4. Casos de COVID en pacientes internados según semana epidemiológica. Rosario, semana 22 de 2022 a 09 de 2023.



Fuente: SNIS 2.0
Nota: Casos según fecha de inicio de síntomas

El último registro de internaciones por influenza se produjo durante la semana epidemiológica 50. (Gráfico 5)

Gráfico 5. Casos de influenza en pacientes internados según semana epidemiológica. Rosario, semana 22 de 2022 a 09 de 2023.



Fuente: SNIS 2.0
Nota: Casos según fecha de inicio de síntomas

Vigilancia clínica de las infecciones respiratorias en efectores municipales

La vigilancia clínica de las infecciones respiratorias tiene como fuente fundamental los registros de atención ambulatoria de la red de atención.

En nuestros efectores, desde el año 2017 se monitorean los “porcentajes de infección respiratoria” que corresponden a los eventos bajo vigilancia universal: Enfermedad Tipo Influenza (ETI), Neumonía, Bronquiolitis en menores de 2 años e Infección respiratoria aguda grave (IRAG) y se encuentra disponible de manera sistemática en la sala de situación en (<https://www.rosario.gob.ar/mr/epidemiologia/estadisticas-de-salud/alta-demanda>)

Este indicador permite detectar el aumento de demanda de atención por patologías respiratorias durante el periodo invernal. Desde el origen de la pandemia de SARS-Cov-2 se continúa durante todo el año, sin interrupción.

Gráfico 6. Consultas en la guardia ambulatoria por patologías respiratorias según semana epidemiológica. Efectores municipales. Rosario, semana 1 a 9 de 2023. (porcentaje)

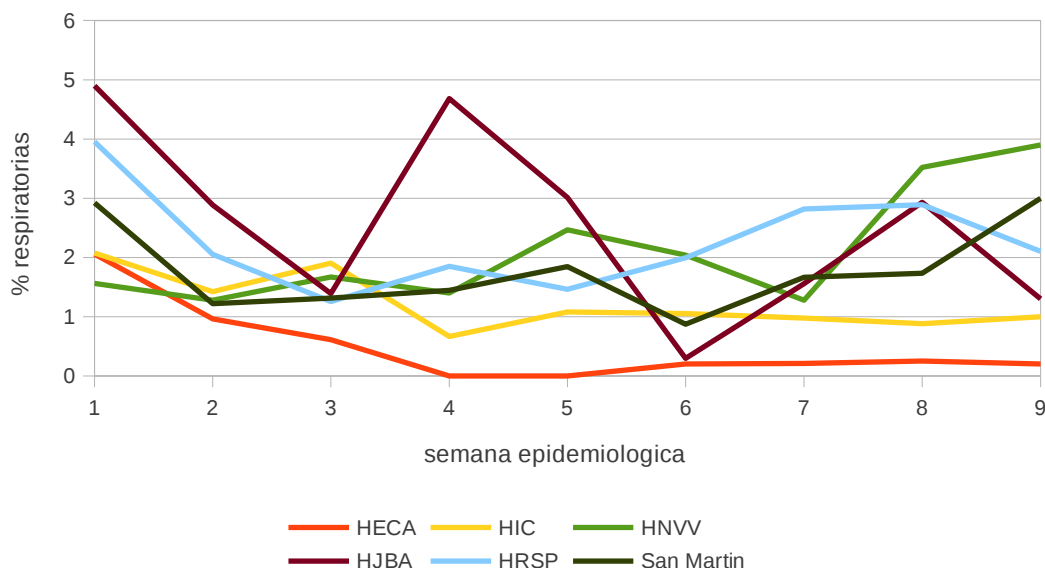
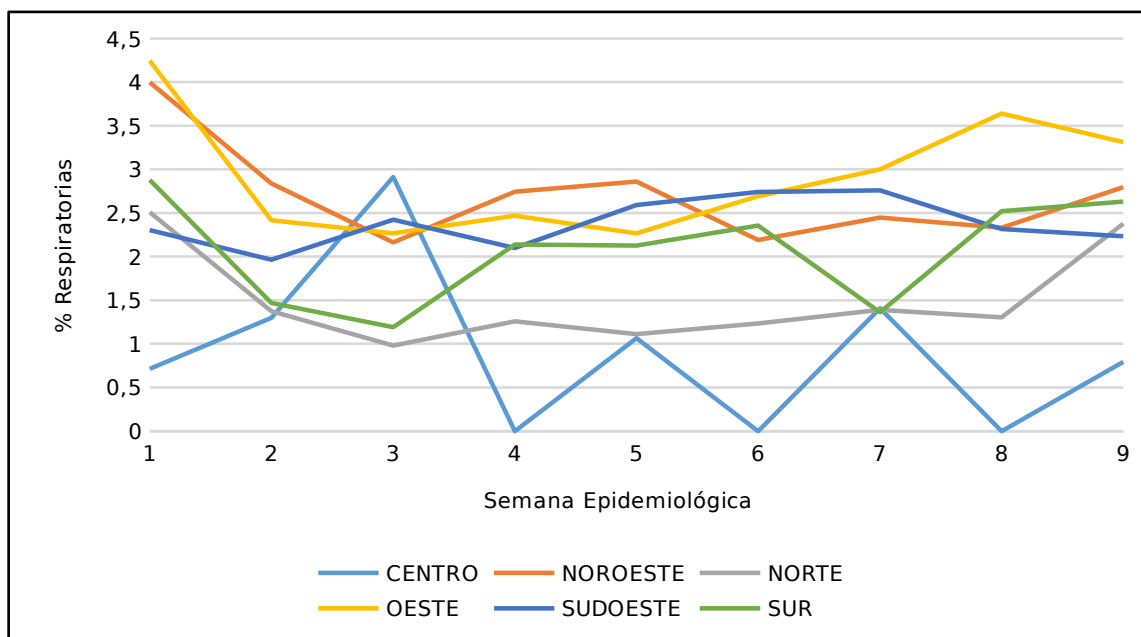


Gráfico 7. Consultas en centros de salud por patologías respiratorias según semana epidemiológica. Distritos municipales. Rosario, Semana 1 a 9 de 2023. (porcentaje)



SITUACIÓN EPIDEMIOLÓGICA SARS-COV-2

Luego del pico de 2715 casos nuevos de COVID-19 notificados en la semana 52 del 2022, se observa el descenso sostenido de casos durante las 9 semanas consecutivas del 2023.

Cuadro 1. Indicadores de situación de COVID-19. Rosario, semana 09 de 2023.

Indicador	Total semana
Casos nuevos semana	8
Variación de casos a 7 días (%)	100
Muertes semana	0

OCUPACIÓN DE CAMAS Y PERFIL DE INTERNACIÓN

*Cuadro 2. Ocupación de camas críticas públicas (efectores municipales).
Rosario, 12 de febrero al 5 de marzo 2023*

Sector	12/02/2023		21/02/2023		27/02/2023		05/03/2023	
	Críticas	COVID	Críticas	COVID	Críticas	COVID	Críticas	COVID
Público adultos (HECA)	91,7%	0,0%	100,0%	0,0%	100,0%	0,0%	100,0%	2,5%
Público pediátrico (HNVV)	50,0%	0,0%	50,0%	0,0%	20,0%	0,0%	60,0%	0,0%
Privado	s/d	s/d	s/d	s/d	s/d	s/d	s/d	s/d

Fuente: DTT. Nota: A partir del 01/07 las camas de cuidados críticos del HECA vuelven a la configuración pre pandemia: 24 UTI, 10 Unidad Coronaria y 6 quemados.

De los 312 pacientes internados en los hospitales municipales al día 5 de marzo 1,9% (6) tienen diagnóstico de enfermedad respiratoria; 3 menores de edad. Hay 2 internaciones por COVID (Cuadro en el Anexo)

ACTUALIZACIÓN

Dengue en la ciudad de Rosario

En las primeras 9 semanas del 2023 se han registrado 13 casos de dengue; 10 de los mismos fueron clasificados como importados y 3 autóctonos.

Para cada uno de los casos confirmados se realizaron las acciones epidemiológicas correspondientes. Las mismas estuvieron a cargo de un equipo intersectorial, conformado por personal de: Secretaria de salud, control de vectores, control urbano, defensa civil y modernización.

Entre las acciones realizadas cabe destacar: visita al domicilio del caso, captación de febriles y tareas de bloqueo en las 9 manzanas aledañas al caso índice, eliminación de elementos inservibles, fumigación intra-peridomiciliaria y espacial y tareas de promoción y prevención de las enfermedades vectoriales. Los casos importados presentaron la siguiente tipificación: DEN-1: 5; DEN- 2: 1 y el resto sin tipificar.

Todos los casos autóctonos se clasificaron como DEN- 2.

ALERTA

ANEXO

Distribución de casos notificados según virus y semana epidemiológica. Rosario, semanas epidemiológicas 3 a 9 del año 2023.

	Año 2023 (semanas)						
	3	4	5	6	7	8	9
Co-detecciones	0	1	2	3	1	0	0
Influenza	1	0	1	0	0	0	0
OVR	3	12	7	8	6	0	5
SARS-COV-2	123	62	41	44	19	4	8
VSR	1	1	2	1	4	1	1

Pacientes internados según efector, sector y diagnóstico de COVID y rango de edad. Efectores municipales. Rosario, 05/03/2023.

Efector	Total Camas	Total pacientes	COVID	Diagnóstico	Pacientes	Edad				
						< 3 años	>= 3 años	< 60 años	>= 60 años	
HECA	Críticos	40	35	1	Respiratorias	1			1	0
					Otros diagnósticos	34			31	3
	Sala	107	91	1	Respiratorias	1			1	0
					Otros diagnósticos	90			76	13
Transitoria	34	36		Respiratorias	0			0	0	
				Otros diagnósticos	36			32	4	
HNVV	UTI	10	5		Respiratorias	0	0			
					Otros diagnósticos	5	3	2		
	Sala	84	48		Respiratorias	2	1	1		
					Otros diagnósticos	46	15	30		
Transitoria	20	14		Respiratorias	1	1	0			
				Otros diagnósticos	13	6	7			
HIC	Sala	60	39		Respiratorias	0			0	0
					Otros diagnósticos	39			28	10
	Transitoria	6	17		Respiratorias	0			0	0
					Otros diagnósticos	17			13	3
HJBA	Sala	30	25		Respiratorias	1			1	0
					Otros diagnósticos	24			19	5
	Transitoria	5	2		Respiratorias	0			0	0
					Otros diagnósticos	2			2	0
Total	396	312	2		312	26	40	204	38	

Nota: no se cuenta con información actualizada del HRSP y Maternidad Martin

(*) 1 registro sin el dato de edad

Notas metodológicas correspondientes a infecciones respiratorias:

(1). Los datos corresponden a la lectura de la base del SNVS, datos disponible los días jueves a las 13 hs. La lectura se realiza considerando fecha de inicio de síntomas, se esperan modificaciones en los datos correspondientes a la SE en curso

(2). A partir del día 18/04 se modifica la política de testeo, indicándose a población de 50 años y más, población con factores de riesgo, poblaciones especiales, población con enfermedad grave y fallecidos, entre los grupos principales

(3) Los eventos que aportan a esta información son: “Internado y/o fallecidos por COVID o IRA”, “COVID-19, influenza y OVR en ambulatorios (no UMAs)” y Monitoreo de Sars-Cov2 y OVR en ambulatorios” con modalidad nominal e individualizada.

Fuentes de datos utilizadas

En el armado de este reporte se utilizaron sistemas propios de la Secretaria de Salud Publica (SISR-DTT), así como provinciales (Sicap) y nacionales (SISA)

Para más información de datos estadísticos de alta demanda, ver:

[\(https://www.rosario.gob.ar/mr/epidemiologia/estadisticas-de-salud/alta-demanda/\)](https://www.rosario.gob.ar/mr/epidemiologia/estadisticas-de-salud/alta-demanda/)

Manual de Normas y Procedimientos de vigilancia y control de ENOs.



Manual de Normas y Procedimientos de Vigilancia
y Control de Eventos de Notificación Obligatoria
2022

<https://bancos.salud.gob.ar/sites/default/files/2022-11/Actualizaci%C3%B3n%20agosto%202022%20-%20Manual%20de%20normas%20y%20procedimientos%20de%20vigilancia%20y%20control%20de%20ENO.pdf>