

Situación epidemiológica de problemas de salud priorizados

Rosario, semana 24 | 2023

Situación epidemiológica de problemas de salud priorizados

Resumen

CIRCULACIÓN VIRAL	El virus sincitial respiratorio representa el 75,5% del total de las notificaciones. Se detectaron 5 casos con virus influenza	
PATOLOGÍA RESPIRATORIA	Se observa un descenso, respecto a la semana anterior, en las atenciones de guardia pediátrica en los efectores, Vilela, Roque Saenz Peña y San Martín Ocupación camas UTI: Heca 100%; Vilela 80%.	
ARBOVIROSIS	DENGUE	Casos nuevos: 13 Óbitos: 0 Letalidad: 0,05%
	CHIKUNGUNYA	Total casos: 129 Casos nuevos: 0
	ZIKA	SIN NOVEDADES
ALERTA		
ACTUALIZACIÓN	Dengue: Contexto Nacional y Provincial	
INFORME ESPECIAL		

INFECCIONES RESPIRATORIAS AGUDAS (IRA)

El objetivo de la vigilancia de las infecciones respiratorias es monitorear la frecuencia y distribución de agentes etiológicos involucrados: SARS-CoV-2, Influenza, VSR y otros virus respiratorios (OVR), así como caracterizar la enfermedad respiratoria en cuanto a gravedad e impacto en la población.

En abril de 2022 se integró la vigilancia de SARS-Cov-2 a la estrategia de vigilancia de infecciones respiratorias agudas. En ese marco, se realiza la vigilancia de Enfermedad Tipo Influenza (ETI, incluido COVID 19), Neumonía, Bronquiolitis en menores de 2 años e Infección respiratoria aguda grave (IRAG).

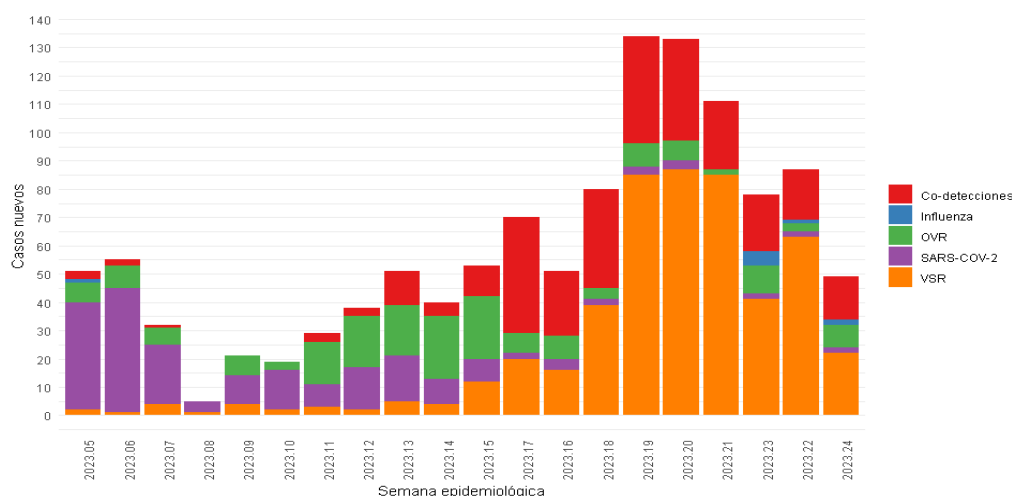
Los casos estudiados por laboratorio para la detección de virus respiratorios bajo vigilancia se registran en el Sistema Nacional de Vigilancia SNVS 2.0. Desde marzo de 2020, este sistema constituye la fuente de información para la elaboración del informe semanal.

Circulación virus respiratorios

En las últimas 7 semanas el sincitial respiratorio fue el virus respiratorio de mayor frecuencia de detección en las muestras analizadas. En la semana 24 se presentaron 37 casos, representando el 75,5% del total de los casos notificados. En el gráfico 1 se muestran las últimas 20 semanas, de casos notificados de infecciones respiratorias en pacientes internados y ambulatorios. (Gráfico 1)¹.

En las 15 personas con co-detecciones el sincitial respiratorio estuvo presente en todos los casos y en 3 casos esta co-detección se dió con el virus influenza.

Gráfico 1. Casos notificados de infecciones respiratorias en pacientes internados y ambulatorios. Rosario, semana 5 a 24 de 2023 (29-01 al 17-06-2023)



Fuente: SNVS 2.0
Nota: Casos según fecha de inicio de síntomas

¹ Datos sujetos a modificaciones por cargas posteriores
Mesa de Integración de Información para la Gestión
Contacto: mesadeinformacionssp@rosario.gob.ar

Cuadro 1. Distribución de casos notificados según virus y semana epidemiológica. Rosario, SE 18 a 24 de 2023

	Semana epidemiológica						
	18	19	20	21	22	23	24
Co-detecciones	35	38	36	24	18	20	15
Influenza	0	0	0	0	1	5	2
OVR	4	8	7	2	3	10	8
SARS-COV-2	2	3	3	0	2	2	2
VSR	39	85	87	85	63	41	22

Vigilancia clínica de las infecciones respiratorias en efectores municipales

La vigilancia clínica de las infecciones respiratorias tiene como fuente fundamental los registros de atención ambulatoria de la red de atención.

En nuestros efectores, desde el año 2017 se monitorean los “porcentajes de infección respiratoria” que corresponden a los eventos bajo vigilancia universal: Enfermedad Tipo Influenza (ETI), Neumonía, Bronquiolitis en menores de 2 años e Infección respiratoria aguda grave (IRAG) y se encuentra disponible de manera sistemática en la sala de situación en (<https://www.rosario.gob.ar/mr/epidemiologia/estadisticas-de-salud/alta-demanda>)

Este indicador permite detectar el aumento de demanda de atención por patologías respiratorias durante el periodo invernal. Desde el origen de la pandemia de SARS-Cov-2 se continúa durante todo el año, sin interrupción.

En el gráfico 2 se presenta la cantidad de pacientes atendidos en las guardias pediátricas de los efectores de salud: CS San Martín, Hospital Roque Saenz Peña y Hospital Vilela, en donde se observa un descenso sostenido en la cantidad de consultas desde la semana 20.

Para las consultas respiratorias, desde la semana 12 se observa una tendencia en alza, presentando un máximo en la semana 19. En el período de alta demanda invernal el porcentaje de consultas por problemas respiratorios alcanza el 15%.

Desde la semana 22 se observa una disminución en el porcentaje de las consultas por problemas respiratorios, representando menos del 7% del total de las consultas. Gráfico 3

En todos los distritos, a excepción del centro², se observa un comportamiento ascente del porcentaje de consultas por patología respiratoria hasta la semana

² En el distrito centro la red municipal tiene un solo centro de salud

21. En la semana 24 hay un pequeño ascenso en los distritos sudoeste y noroeste. Gráfico 4.

El porcentaje de consultas respiratorias para la semana 24 se ubica por debajo del 10% del total de las consultas en los distritos y por debajo del 7% en las guardias de los efectores. (Gráficos 3 y 4).

Gráfico 2. Total de admisiones en la guardia pediátrica según efector y semana epidemiológica. Hospital de Niños, Roque Saenz Peña y Centro de Salud San Martín. Semana 1 a 24 año 2023

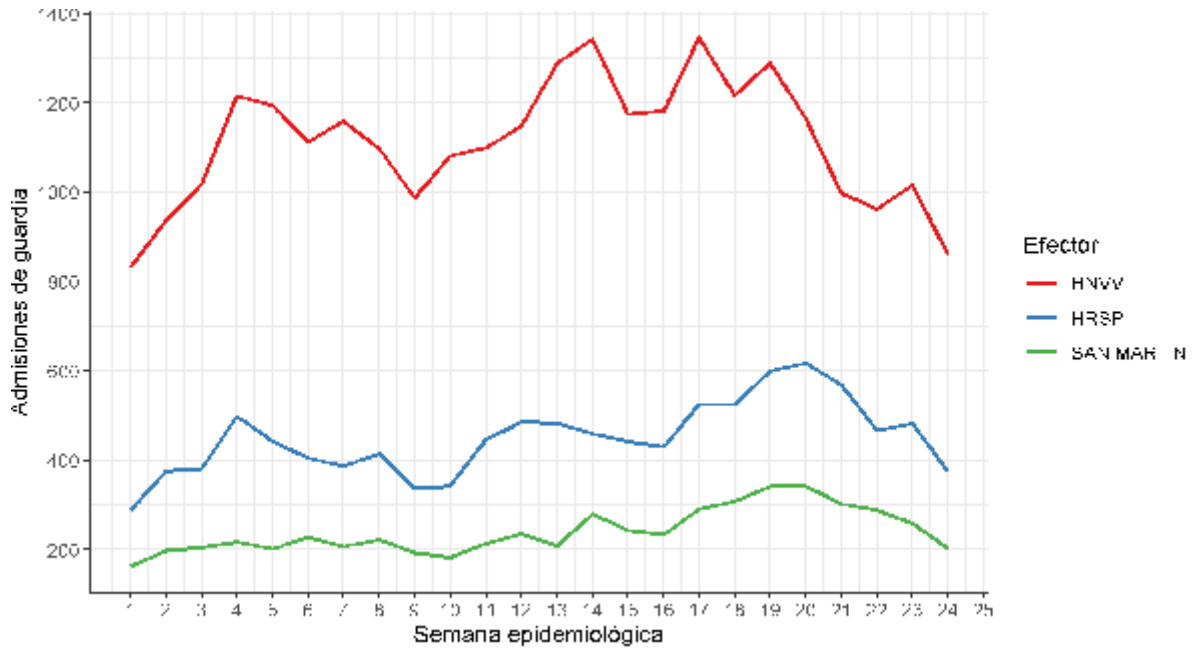


Gráfico 3. Consultas en la guardia ambulatoria por patologías respiratorias según semana epidemiológica. Efectores municipales. Rosario, semana 1 a 24 de 2023 (Porcentaje)

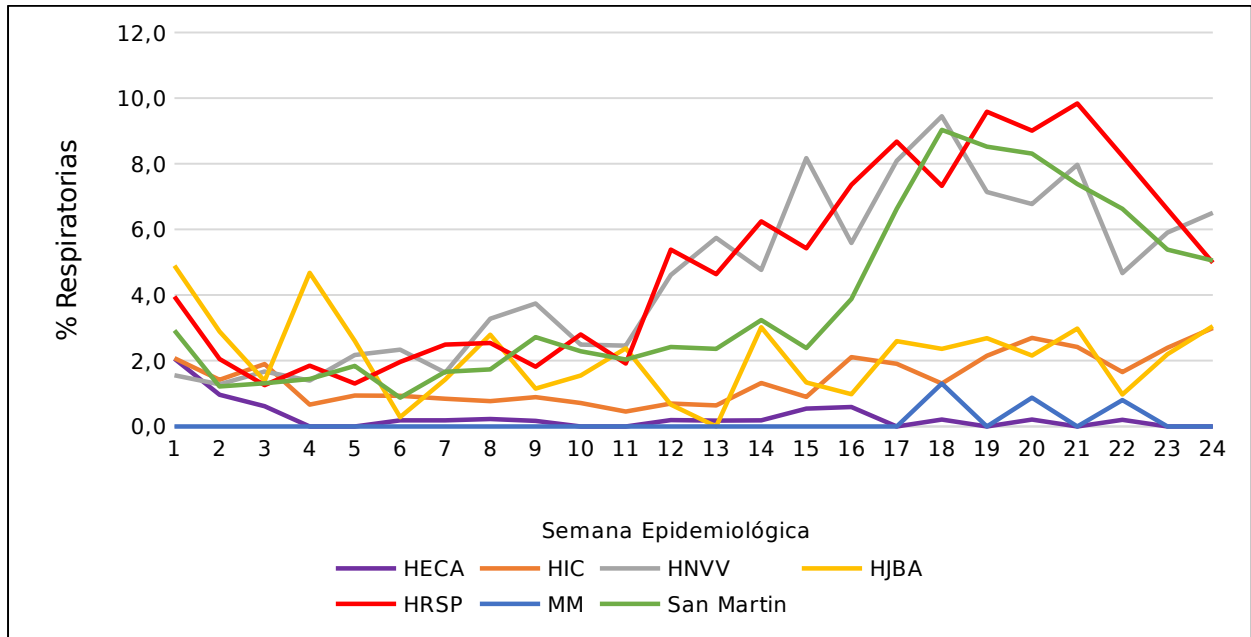
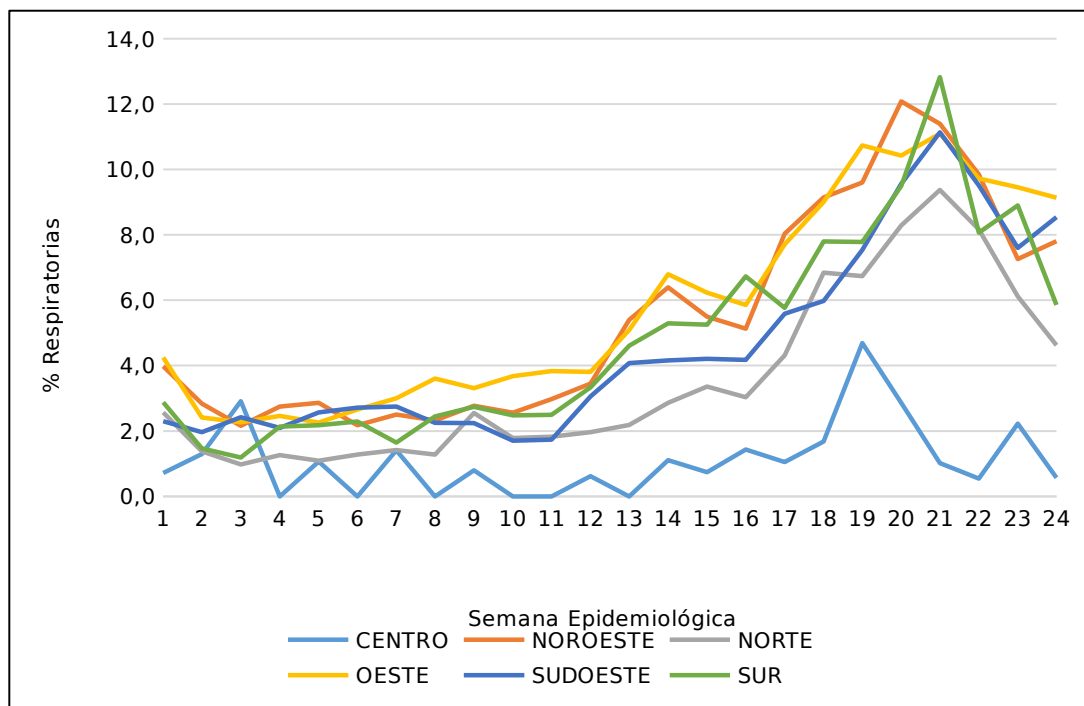


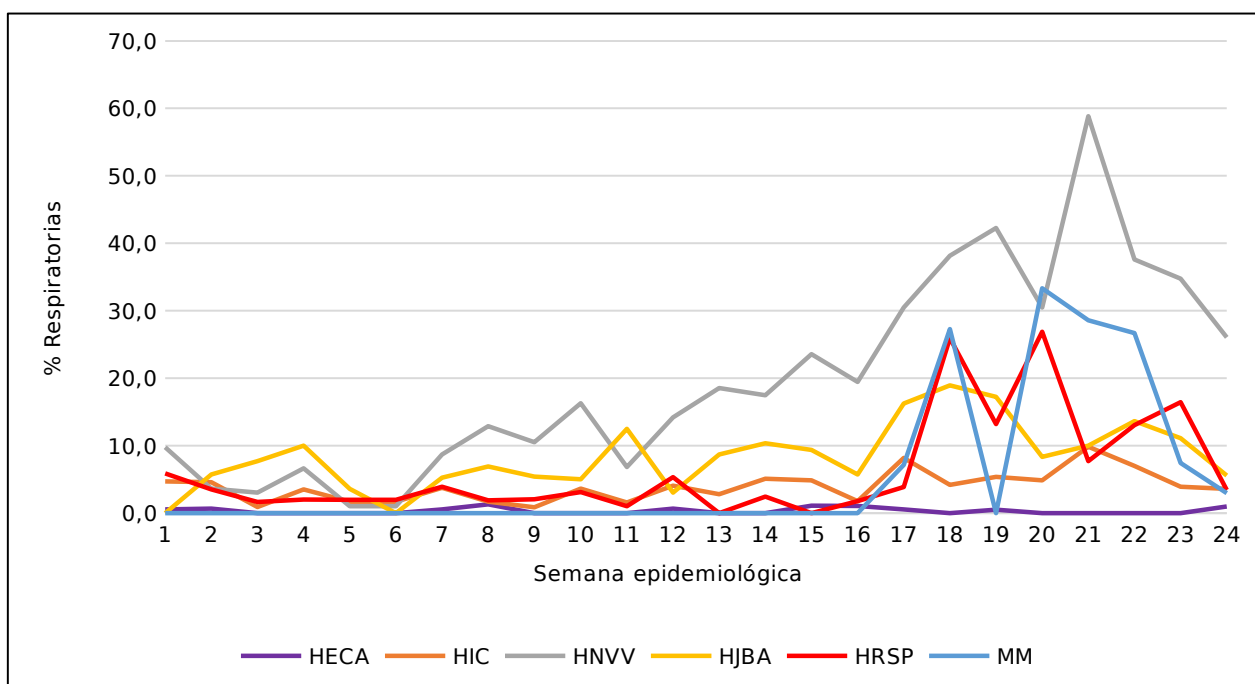
Gráfico 4. Consultas en centros de salud por patologías respiratorias según semana epidemiológica. Distritos municipales. Rosario, Semana 1 a 23 de 2023. (porcentaje)



Internaciones

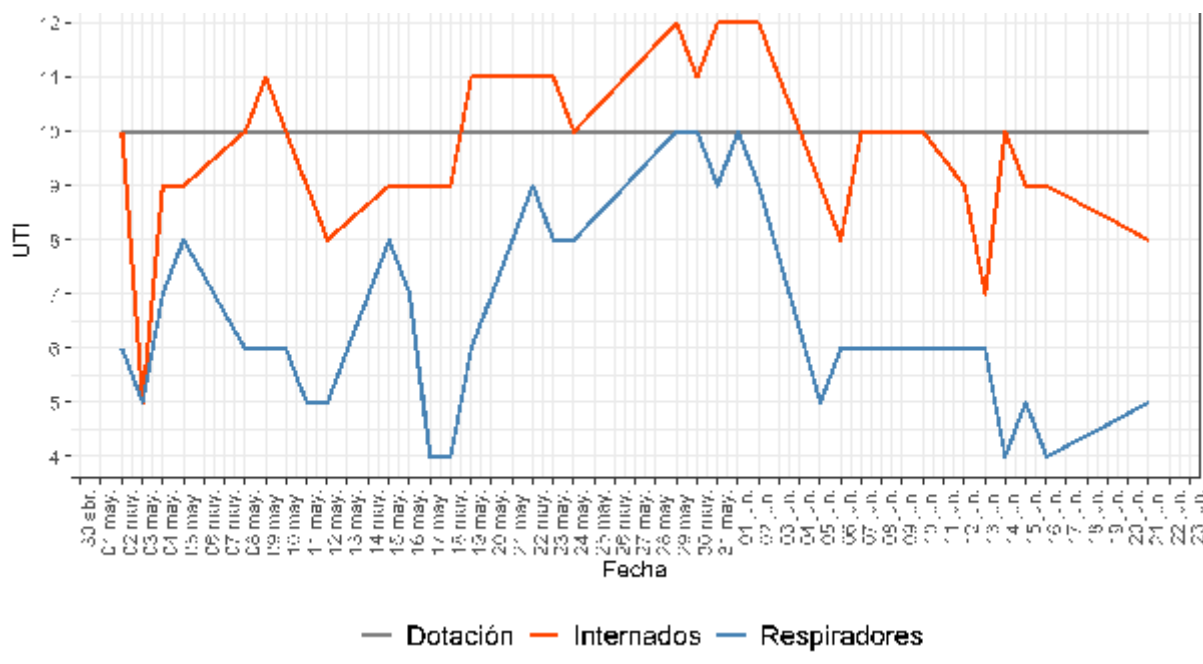
La presencia del virus sincitial respiratorio como principal causante de las infecciones respiratorias, alerta sobre la situación en la primer infancia. En el gráfico 5 se observa el incremento de internaciones por patologías respiratorias en el Hospital de Niños Vilela, en donde en la semana 21 alcanzó al 60% de los ingresos totales y en la semana 24 se ubica en el 26%. Gráfico 5.

Gráfico 5. Porcentaje de ingresos a internación por patologías respiratorias. Hospitales Municipales. Rosario. SE 1 a 24 Año 2023



Entre el 18 de mayo y el 4 de junio la cantidad de camas ocupadas en la terapia intensiva del hospital Vilela superó a la cantidad de camas habilitadas en ese sector. En la última semana la ocupación se encontró por debajo del 100%. Gráfico 6

Gráfico 6. Ocupación diaria de las camas de UTI, Hospital Vilela. 1 de mayo - 20 de junio 2023



La ocupación de camas críticas en la red municipal, se encuentra al día 20 de junio en el 100% para el HECA y en el 80% para los niños. Cuadro 2

Cuadro 2. Ocupación de camas críticas públicas municipales.
Rosario 28/5/2023 al 20/6/2023

Sector	28/05/2023		04/06/2023		11/06/2023		20/06/2023		
	Críticas	COVID	Críticas	COVID	Críticas	COVID	Críticas	COVID	Respiratoria
Público adultos (HECA)	100,0%	0,0%	100,0%	0,0%	95,8%	0,0%	100,0%	0,0%	0,0%
Público pediátrico (HNVV)	70,0%	0,0%	80,0%	0,0%	80,0%	0,0%	80,0%	0,0%	20,0%
Privado	s/d	s/d	s/d	s/d	s/d	s/d	s/d	s/d	s/d

Argentina

Entre la semana 1 y 22 del 2023 se registraron, en el país, 326.610 casos de enfermedad tipo influenza.

El porcentaje de positividad para la Argentina se presenta en el cuadro 3.

Cuadro 3. Porcentaje de positividad entre las muestras analizadas.
SE 23/2023. Argentina

Unidad de observación	SARS-COV-2	VSR	Influenza
Unidades de monitoreo ambulatoria	3,57	5,88	18,42
Internados	3,76	75,19	20,71

Fuente: BEN 657. SE 23 2023.

DENGUE

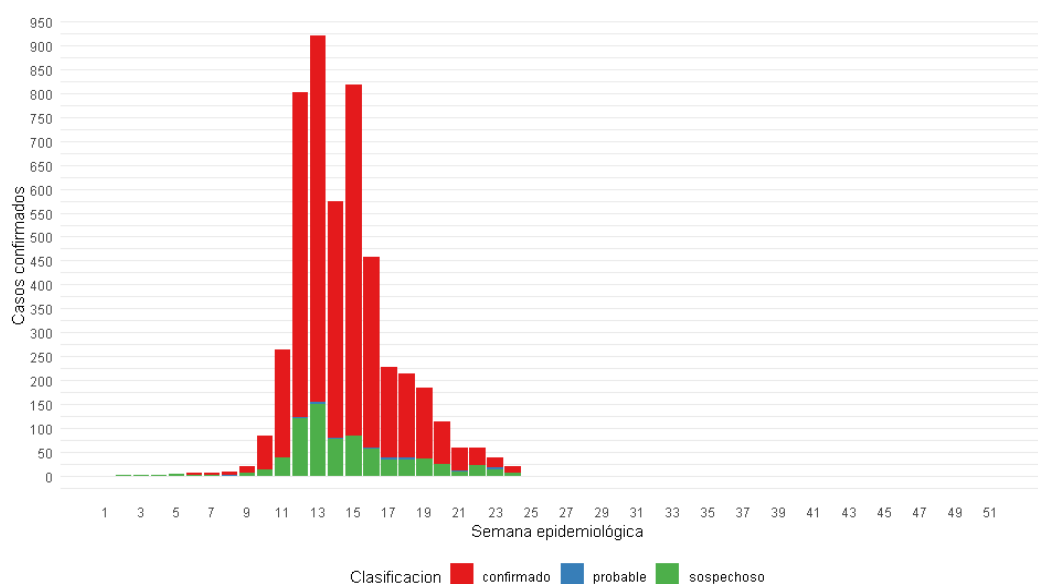
Situación actual.

En la ciudad de Rosario, desde el 01 de enero al 17 de junio de 2023, se registraron 4115 casos confirmados de dengue. Los serotipos identificados fueron DEN 1 y DEN 2 (predominante).

A partir del 29 de marzo se comienza a confirmar por criterio clínico-epidemiológico.

En la semana epidemiológica 24 se confirmaron 13 casos nuevos. (Gráfico 7). Es la 9a semana consecutiva con descenso de casos notificados de dengue.

Gráfico 7. Casos confirmados, probables y sospechosos de Dengue según semana epidemiológica. Rosario, semana 1 a 24/2023.



Fuente: SIM/S 2.0
Nota: Casos según fecha de inicio de síntomas

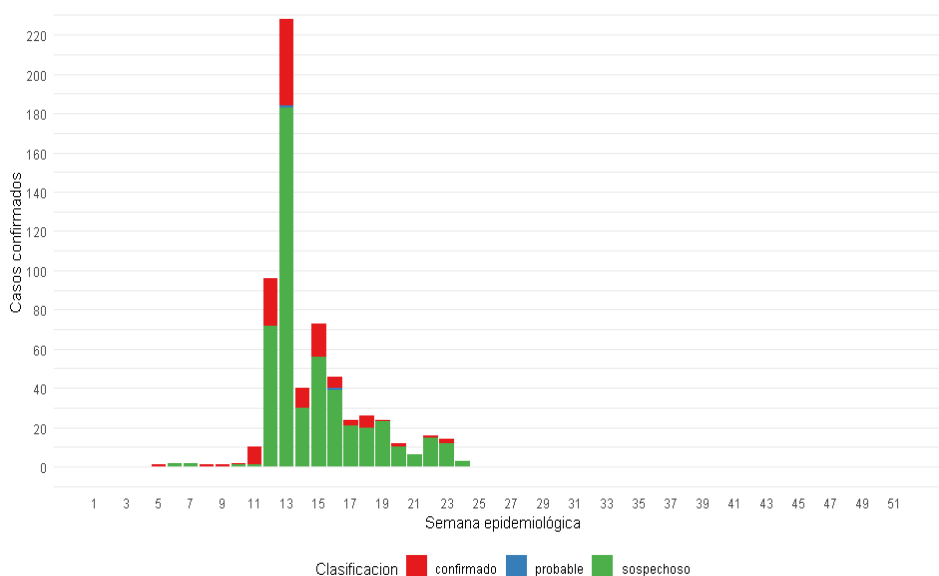
Hasta la fecha se han producido 2 muertes por Dengue, ambas personas presentaban comorbilidades. Una de las muertes fue en la SE 14 y la otra en SE 15.

CHIKUNGUNYA

Situación actual

En la ciudad de Rosario, desde el 01 de enero al 17 de junio de 2023, se confirmaron 129 casos de chikungunya. En la semana epidemiológica 24 no se registraron casos nuevos. (Gráfico 8)

Gráfico 8. Casos confirmados, probables y sospechosos de Chikungunya según semana epidemiológica Rosario. Semana 1 a 24/2023.



Fuente: SIM/S 2.0
Nota: Casos según fecha de inicio de síntomas

Al día de la fecha no se registraron internaciones ni fallecidos por esta patología en la red municipal.

ACTUALIZACIÓN

Situación de Dengue

Argentina

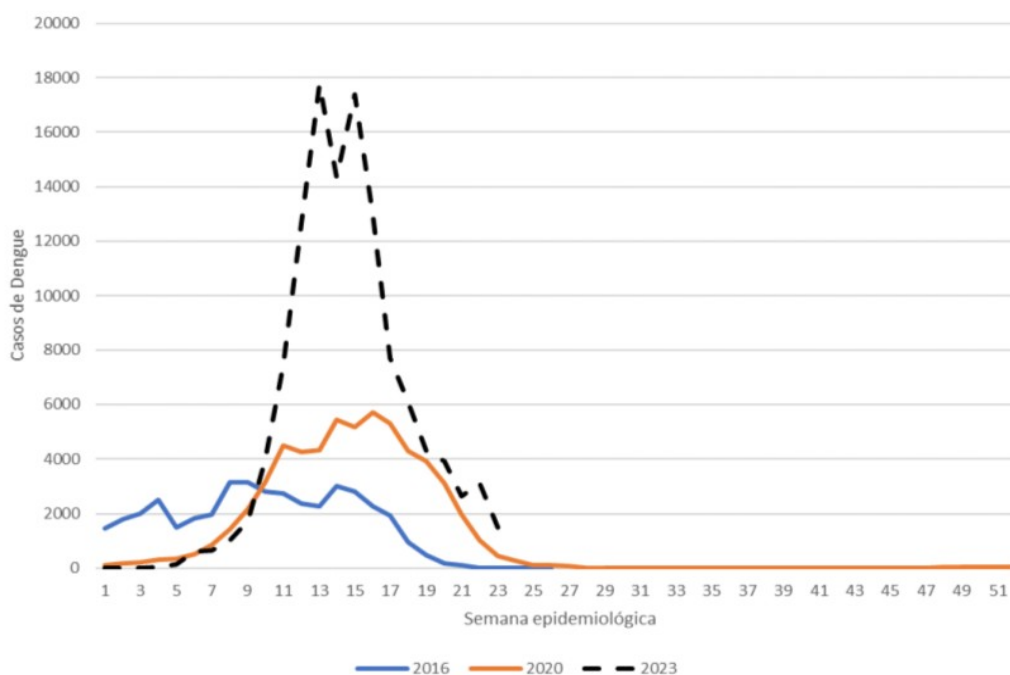
El período en análisis comprende entre la SE 31/2022 (31 de julio) a la SE 22/2023 (3 de junio) de la temporada 2022-2023³

Hasta la semana 22/2023 se notificaron 120.036 casos de dengue de los cuales 112.109 (93,4%) son autóctonos .

La cantidad de casos para el 2023 supera ampliamente a los notificados en los años 2016 y 2020. La curva epidémica muestra a partir de la semana 10 y hasta la semana 18 un mayor número de casos respecto a los años anteriores. Gráfico 1.

Por 9ª semana consecutiva se observa un número menor de casos que en la SE 13, consolidando la tendencia al descenso.

Gráfico 1. Casos de dengue por semana epidemiológica según año. Argentina, 2018 - 2023



Fuente: BEN 657. SE 23 2023

³BEN 657. SE 23 2023.

Mesa de Integración de Información para la Gestión
Contacto: mesadeinformacionssp@rosario.gob.ar

Hasta el momento se notificó circulación de DEN-1 en el 19,7% de los casos tipificados; DEN-2 en el 80,3% y DEN-3 en muy baja circulación con el 0,05%.

Santa Fe

Hasta la SE 22/2023 se confirmaron 20.800 casos de dengue.

Predomina el serotipo DEN-1; el serotipo DEN-2 se detectó en 565 casos. El 57,1% de los casos fueron confirmados por nexo epidemiológico autóctono. Hay 8 casos de coinfección con mas de un serotipo, 7 de ellos radicados en el Departamento Rosario.⁴

Fiebre chikungunya

Hasta la semana epidemiológica 22/2023 se registraron 2.138 casos de fiebre chikungunya en Argentina. De los cuales 1.496 (69,9%) son autóctonos.⁵

Hay 9 jurisdicciones que han informado la circulación viral autóctona de fiebre Chikungunya en su territorio: Buenos Aires, CABA, Córdoba, Chaco, Corrientes, Formosa, Misiones, Salta y Santa Fe.

En la Provincia de Santa Fe, durante el año 2023, se confirmaron 153 casos de Fiebre Chikungunya con evolución de la enfermedad favorable. Sólo 3 casos manifestaron antecedente de viaje a PARAGUAY (2 de Rosario y 1 de Santa Fe)⁶.

ALERTA

⁴ Boletín epidemiológico Santa Fe SE 23/2023

⁵ BEN 657. SE 23 2023.

⁶ Boletín epidemiológico Santa Fe 23/2023

Notas metodológicas correspondientes a infecciones respiratorias:

(1). Los datos corresponden a la lectura de la base del SNVS, datos disponible los días domingo a las 13 hs. La lectura se realiza considerando fecha de inicio de síntomas, se esperan modificaciones en los datos correspondientes a la SE en curso

(2). A partir del día 18/04/22 se modifica la política de testeo SARS Cov 2, indicándose a población de 50 años y más, población con factores de riesgo, poblaciones especiales, población con enfermedad grave y fallecidos, entre los grupos principales

(3) Los eventos que aportan a esta información son: “Internado y/o fallecidos por COVID o IRA”, “COVID-19, influenza y OVR en ambulatorios (no UMAs)” y Monitoreo de Sars-Cov2 y OVR en ambulatorios” con modalidad nominal e individualizada.

Fuentes de datos utilizadas

En el armado de este reporte se utilizaron sistemas propios de la Secretaria de Salud Publica (SISR-DTT), así como provinciales (Sicap) y nacionales (SISA)

Para más información de datos estadísticos de alta demanda, ver:

[\(https://www.rosario.gob.ar/mr/epidemiologia/estadisticas-de-salud/alta-demanda/\)](https://www.rosario.gob.ar/mr/epidemiologia/estadisticas-de-salud/alta-demanda/)

Manual de Normas y Procedimientos de vigilancia y control de ENOs.

<https://bancos.salud.gob.ar/sites/default/files/2022-11/Actualizaci%C3%B3n%20agosto%202022%20-%20Manual%20de%20normas%20y%20procedimientos%20de%20vigilancia%20y%20control%20de%20ENO.pdf>