

# Situación epidemiológica de problemas de salud priorizados

## Rosario, semana 25 | 2023

## Situación epidemiológica de problemas de salud priorizados

### Resumen

<b>CIRCULACIÓN VIRAL</b>	El virus sincitial respiratorio representa el 50,9% del total de las notificaciones. Se notificaron 8 casos con virus influenza	
<b>PATOLOGÍA RESPIRATORIA</b>	Se observa un descenso, respecto a la semana anterior, en las atenciones de guardia pediátrica en los efectores, Vilela, Roque Saenz Peña y San Martín Ocupación camas UTI: Heca 100%; Vilela 70%.	
<b>ARBOVIROSIS</b>	<b>DENGUE</b>	Casos nuevos: 0 Óbitos: 0 Letalidad: 0,05%
	<b>CHIKUNGUNYA</b>	Total casos: 130 Casos nuevos: 0
	<b>ZIKA</b>	SIN NOVEDADES
<b>ALERTA</b>		
<b>ACTUALIZACIÓN</b>	Dengue: Contexto Nacional y Provincial	
<b>INFORME ESPECIAL</b>		

## **INFECCIONES RESPIRATORIAS AGUDAS (IRA)**

El objetivo de la vigilancia de las infecciones respiratorias es monitorear la frecuencia y distribución de agentes etiológicos involucrados: SARS-CoV-2, Influenza, VSR y otros virus respiratorios (OVR), así como caracterizar la enfermedad respiratoria en cuanto a gravedad e impacto en la población.

En abril de 2022 se integró la vigilancia de SARS-Cov-2 a la estrategia de vigilancia de infecciones respiratorias agudas. En ese marco, se realiza la vigilancia de Enfermedad Tipo Influenza (ETI, incluido COVID 19), Neumonía, Bronquiolitis en menores de 2 años e Infección respiratoria aguda grave (IRAG).

Los casos estudiados por laboratorio para la detección de virus respiratorios bajo vigilancia se registran en el Sistema Nacional de Vigilancia SNVS 2.0. Desde marzo de 2020, este sistema constituye la fuente de información para la elaboración del informe semanal.

### **Circulación virus respiratorios**

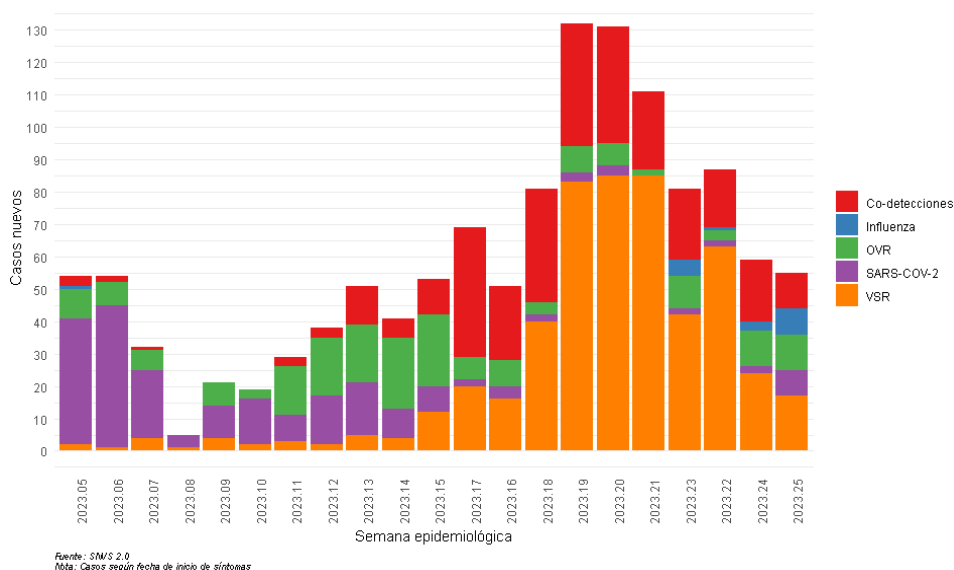
En las últimas 8 semanas el sincitial respiratorio fue el virus respiratorio de mayor frecuencia de detección en las muestras analizadas. En la semana 25 se presentaron 28 casos, representando el 50,9% del total de los casos notificados. En el gráfico 1 se muestran las últimas 21 semanas, de casos notificados de infecciones respiratorias en pacientes internados y ambulatorios. (Gráfico 1)<sup>1</sup>.

En las 11 personas con co-detecciones el sincitial respiratorio estuvo presente en todos los casos.

---

<sup>1</sup> Datos sujetos a modificaciones por cargas posteriores  
**Mesa de Integración de Información para la Gestión**  
Contacto: [mesadeinformacionssp@rosario.gob.ar](mailto:mesadeinformacionssp@rosario.gob.ar)

Gráfico 1. Casos notificados de infecciones respiratorias en pacientes internados y ambulatorios. Rosario, semana 5 a 25 de 2023 (29-01 al 24-06-2023)



Fuente: SMS 2.0  
Nota: Casos según fecha de inicio de síntomas

Cuadro 1. Distribución de casos notificados según virus y semana epidemiológica. Rosario, SE 19 a 25 de 2023

	Semana epidemiológica						
	19	20	21	22	23	24	25
Co-detecciones	38	36	24	18	22	19	11
Influenza	0	0	0	1	5	3	8
OVR	8	7	2	3	10	11	11
SARS-COV-2	3	3	0	2	2	2	8
VSR	83	85	85	63	42	24	17

## Vigilancia clínica de las infecciones respiratorias en efectores municipales

La vigilancia clínica de las infecciones respiratorias tiene como fuente fundamental los registros de atención ambulatoria de la red de atención.

En nuestros efectores, desde el año 2017 se monitorean los “porcentajes de infección respiratoria” que corresponden a los eventos bajo vigilancia universal: Enfermedad Tipo Influenza (ETI), Neumonía, Bronquiolitis en menores

de 2 años e Infección respiratoria aguda grave (IRAG) y se encuentra disponible de manera sistemática en la sala de situación en (<https://www.rosario.gob.ar/mr/epidemiologia/estadisticas-de-salud/alta-demanda>)

Este indicador permite detectar el aumento de demanda de atención por patologías respiratorias durante el periodo invernal. Desde el origen de la pandemia de SARS-Cov-2 se continúa durante todo el año, sin interrupción.

En el gráfico 2 se presenta la cantidad de pacientes atendidos en las guardias pediátricas de los efectores de salud: CS San Martín, Hospital Roque Saenz Peña y Hospital Vilela, en donde se observa un descenso sostenido en la cantidad de consultas desde la semana 20.

Para las consultas respiratorias, desde la semana 12 se observa una tendencia en alza, presentando un máximo en la semana 19. En el período de alta demanda invernal el porcentaje de consultas por problemas respiratorios alcanza el 15%.

Desde la semana 22 se observa una disminución en el porcentaje de las consultas por problemas respiratorios, representando menos del 7% del total de las consultas. Gráfico 3

En todos los distritos, a excepción del centro<sup>2</sup>, se observa un comportamiento ascenso del porcentaje de consultas por patología respiratoria hasta la semana 21. En la semana 25 hay un pequeño ascenso en todos los distritos. Gráfico 4.

El porcentaje de consultas respiratorias para la semana 25 se ubica por debajo del 10% del total de las consultas en los distritos y por debajo del 7% en las guardias de los efectores. (Gráficos 3 y 4).

---

<sup>2</sup> En el distrito centro la red municipal tiene un solo centro de salud  
**Mesa de Integración de Información para la Gestión**  
Contacto: [mesadeinformacionssp@rosario.gob.ar](mailto:mesadeinformacionssp@rosario.gob.ar)

Gráfico 2. Total de admisiones en la guardia pediátrica según efector y semana epidemiológica. Hospital de Niños, Roque Saenz Peña y Centro de Salud San Martín. Semana 1 a 25 año 2023

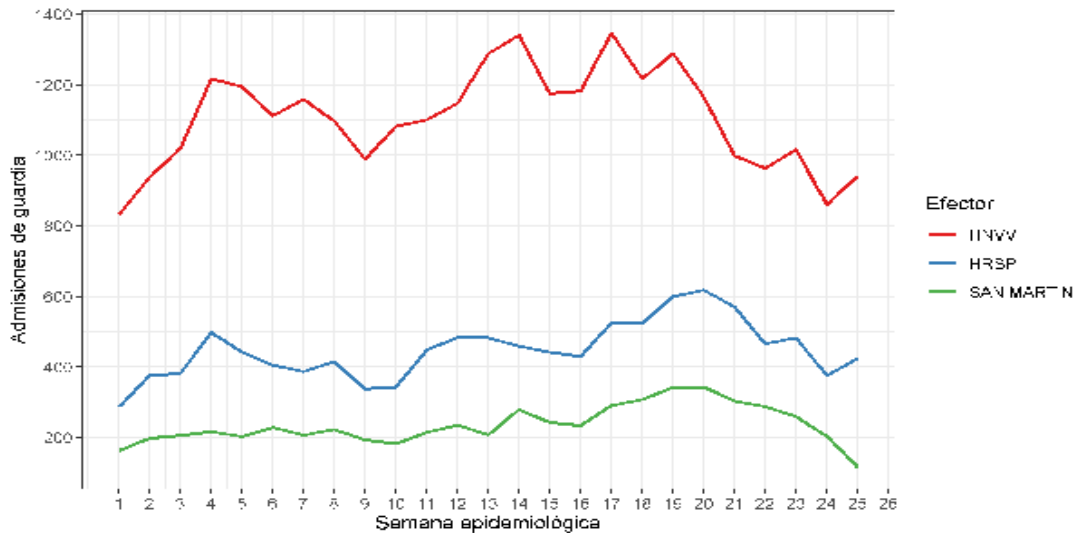


Gráfico 3. Consultas en la guardia ambulatoria por patologías respiratorias según semana epidemiológica. Efectores municipales. Rosario, semana 1 a 25 de 2023 (Porcentaje)

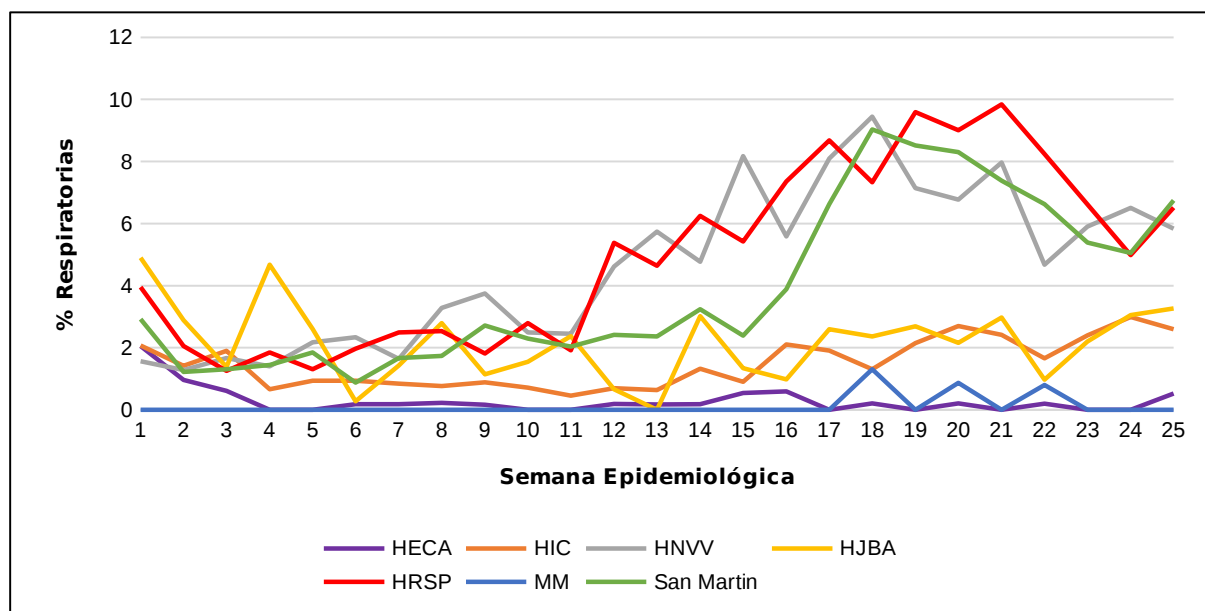
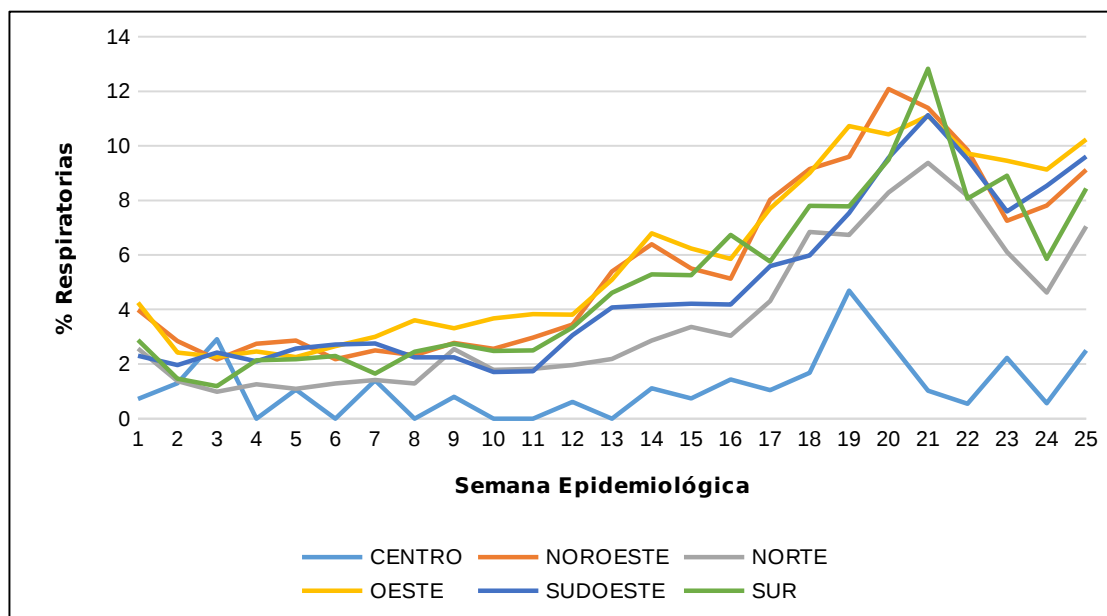


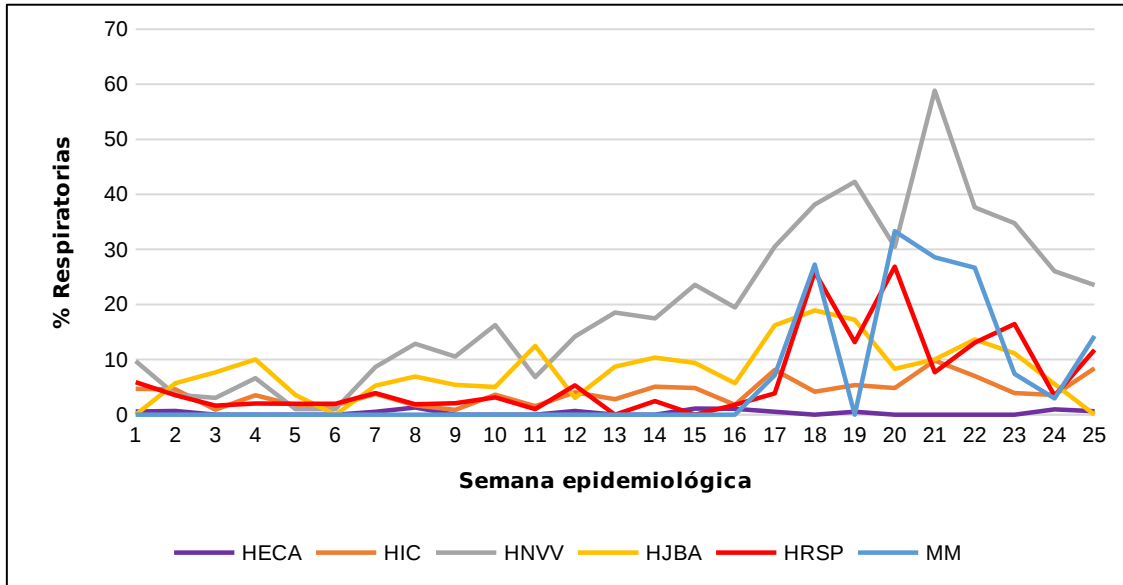
Gráfico 4. Consultas en centros de salud por patologías respiratorias según semana epidemiológica. Distritos municipales. Rosario, Semana 1 a 25 de 2023. (porcentaje)



## Internaciones

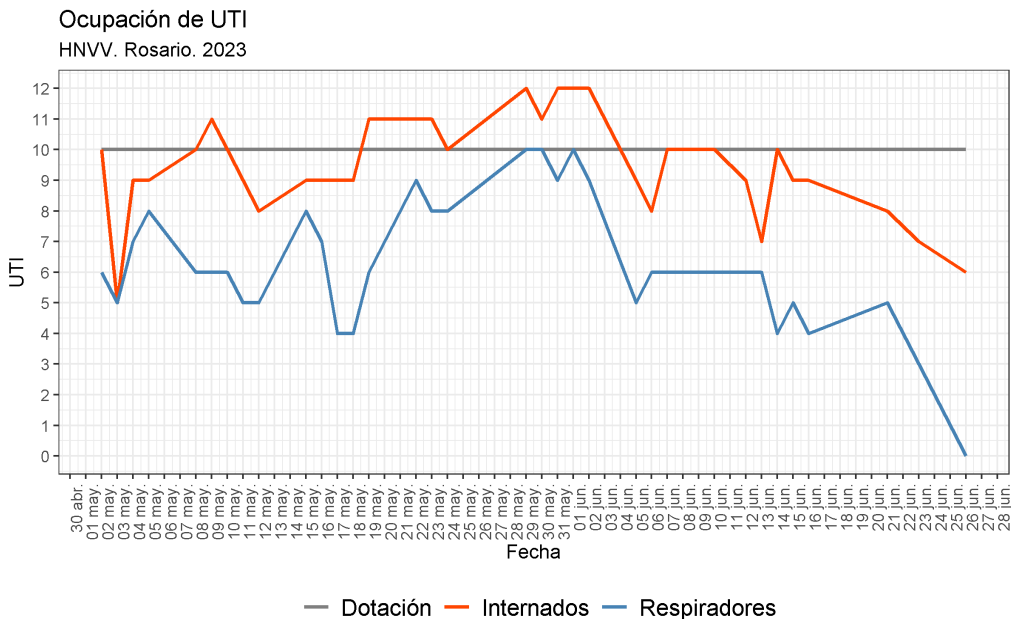
La presencia del virus sincitial respiratorio como principal causante de las infecciones respiratorias, alerta sobre la situación en la primer infancia. En el gráfico 5 se observa el incremento de internaciones por patologías respiratorias en el Hospital de Niños Vilela, en donde en la semana 21 alcanzó al 60% de los ingresos totales y en la semana 25 se ubica en el 24%. Gráfico 5.

Gráfico 5. Porcentaje de ingresos a internación por patologías respiratorias. Hospitales Municipales. Rosario. SE 1 a 25 Año 2023



Entre el 18 de mayo y el 4 de junio la cantidad de camas ocupadas en la terapia intensiva del hospital Vilela superó a la cantidad de camas habilitadas en ese sector. En la última semana la ocupación se encontró por debajo del 100%. Gráfico 6

Gráfico 6. Ocupación diaria de las camas de UTI, Hospital Vilela. 1 de mayo - 26 de junio 2023





La ocupación de camas críticas en la red municipal, se encuentra al día 25 de junio en el 100% para el HECA y en el 70% para los niños. El 30% de las camas pediátricas se encuentran ocupadas por cuadros respiratorios. Cuadro 2

*Cuadro 2. Ocupación de camas críticas públicas municipales.*

*Rosario 28/5/2023 al 25/6/2023*

Sector	04/06/2023		11/06/2023		20/06/2023			25/06/2023		
	Críticas	COVID	Críticas	COVID	Críticas	COVID	Respiratorias	Críticas	COVID	Respiratorias
<b>Público adultos (HECA)</b>	100,0%	0,0%	100,0%	0,0%	100,0%	0,0%	0,0%	100,0%	0,0%	0,0%
<b>Público pediátrico (HNVV)</b>	70,0%	0,0%	80,0%	0,0%	80,0%	0,0%	20,0%	70,0%	0,0%	30,0%
<b>Privado</b>	s/d	s/d	s/d	s/d	s/d	s/d	s/d	s/d	s/d	s/d

## Argentina

Entre la semana 1 y 24 del 2023 se registraron, en el país, 371.803 casos de enfermedad tipo influenza.

El porcentaje de positividad para la Argentina se presenta en el cuadro 3.

*Cuadro 3. Porcentaje de positividad entre las muestras analizadas.*

*SE 24/2023. Argentina*

Unidad de observación	SARS-COV-2	VSR	Influenza
Unidades de monitoreo ambulatoria	5,26	16	26,74
Internados	2,58	68,3	25,85

Fuente: BEN 658. SE 24 2023.

## DENGUE

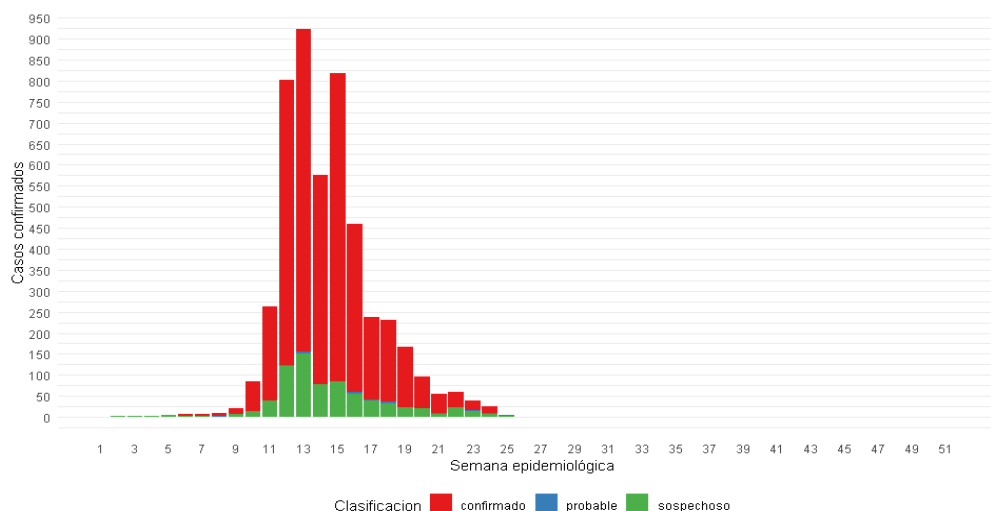
### Situación actual.

En la ciudad de Rosario, desde el 01 de enero al 17 de junio de 2023, se registraron 4129 casos confirmados de dengue. Los serotipos identificados fueron DEN 1 y DEN 2 (predominante).

A partir del 29 de marzo se comienza a confirmar por criterio clínico-epidemiológico.

En la semana epidemiológica 25 no se registraron casos nuevos. (Gráfico 7). Es la 10a semana consecutiva con descenso de casos notificados de dengue.

*Gráfico 7. Casos confirmados, probables y sospechosos de Dengue según semana epidemiológica. Rosario, semana 1 a 25/2023.*



Fuente: SIM/S 2.0  
Nota: Casos según fecha de inicio de síntomas

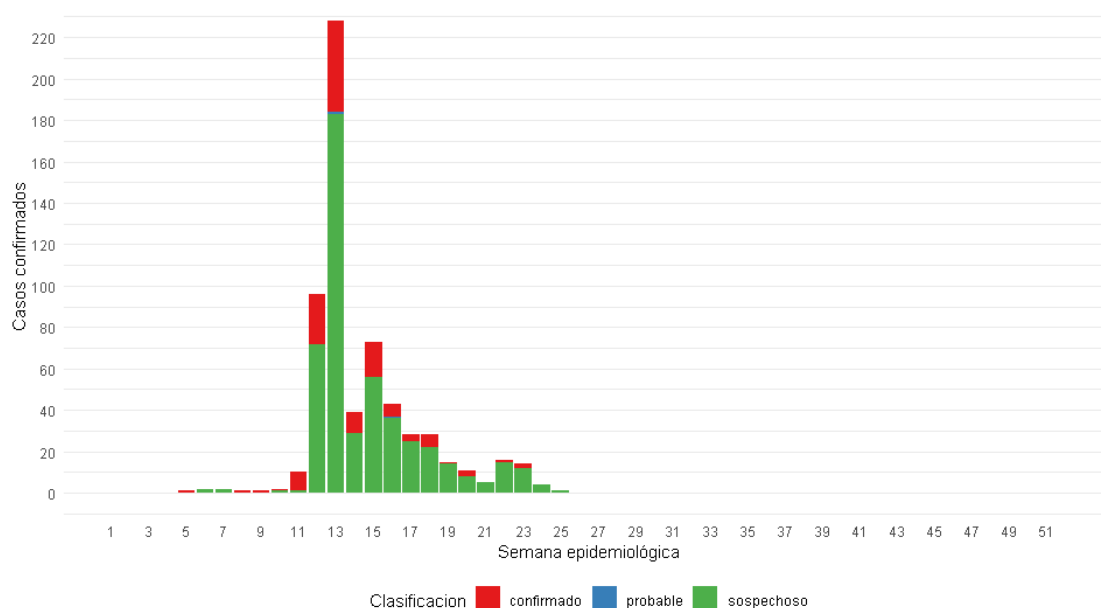
Hasta la fecha se han producido 2 muertes por Dengue, ambas personas presentaban comorbilidades. Una de las muertes fue en la SE 14 y la otra en SE 15.

## CHIKUNGUNYA

### Situación actual

En la ciudad de Rosario, desde el 01 de enero al 24 de junio de 2023, se confirmaron 130 casos de chikungunya. En la semana epidemiológica 25 no se registraron casos nuevos. (Gráfico 8)

Gráfico 8. Casos confirmados, probables y sospechosos de Chikungunya según semana epidemiológica Rosario. Semana 1 a 25/2023.



Fuente: SIM/S 2.0  
Nota: Casos según fecha de inicio de síntomas

Al día de la fecha no se registraron internaciones ni fallecidos por esta patología en la red municipal.

## ACTUALIZACIÓN

### Situación de Dengue

#### Argentina

El período en análisis comprende entre la SE 31/2022 (31 de julio) a la SE 24/2023 (17 de junio) de la temporada 2022-2023<sup>3</sup>

<sup>3</sup>BEN 658. SE 24 2023.

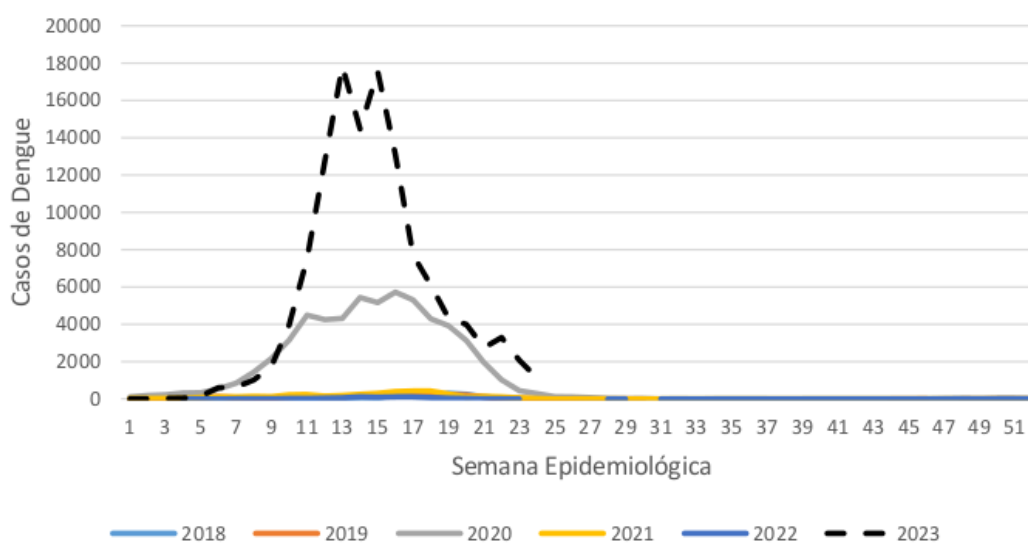
Mesa de Integración de Información para la Gestión  
Contacto: [mesadeinformacionssp@rosario.gob.ar](mailto:mesadeinformacionssp@rosario.gob.ar)

Hasta la semana 24/2023 se notificaron 122.854 casos de dengue de los cuales 114.680 (93,3%) son autóctonos .

La cantidad de casos para el 2023 supera ampliamente a los notificados en los años 2016 y 2020. La curva epidémica muestra a partir de la semana 10 y hasta la semana 18 un mayor número de casos respecto a los años anteriores. Gráfico 1.

Por 10ª semana consecutiva se observa un número menor de casos que en la SE 13, consolidando la tendencia al descenso.

Gráfico 1. Casos de dengue por semana epidemiológica según año. Argentina, 2018 - 2023



Fuente: BEN 658. SE 24 2023

Hasta el momento se notificó circulación de DEN-1 en el 19,8% de los casos tipificados; DEN-2 en el 80,2% y DEN-3 en muy baja circulación con el 0,05%.

En la **Provincia de Santa Fe** hasta la SE 24/2023 se confirmaron 20.989 casos de dengue.

Predomina el serotipo DEN-1; el serotipo DEN-2 se detectó en 572 casos. El 57,1% de los casos fueron confirmados por nexo epidemiológico autóctono. Hay 8 casos de coinfección con mas de un serotipo, 7 de ellos radicados en el Departamento Rosario.<sup>4</sup>

4 Boletín epidemiológico Santa Fe SE 23/2023  
Mesa de Integración de Información para la Gestión  
Contacto: [mesadeinformacionssp@rosario.gob.ar](mailto:mesadeinformacionssp@rosario.gob.ar)

## Fiebre chikungunya

Hasta la semana epidemiológica 24/2023 se registraron 2.180 casos de fiebre chikungunya en Argentina. De los cuales 1.535 (70,4%) son autóctonos.<sup>5</sup>

Hay 9 jurisdicciones que han informado la circulación viral autóctona de fiebre Chikungunya en su territorio: Buenos Aires, CABA, Córdoba, Chaco, Corrientes, Formosa, Misiones, Salta y Santa Fe.

En la **Provincia de Santa Fe**, durante el año 2023, se confirmaron 153 casos de Fiebre Chikungunya con evolución de la enfermedad favorable. Sólo 3 casos manifestaron antecedente de viaje a PARAGUAY (2 de Rosario y 1 de Santa Fe)<sup>6</sup>.

**ALERTA**

### Notas metodológicas correspondientes a infecciones respiratorias:

(1). Los datos corresponden a la lectura de la base del SNVS, datos disponible los días domingo a las 13 hs. La lectura se realiza considerando fecha de inicio de síntomas, se esperan modificaciones en los datos correspondientes a la SE en curso

(2). A partir del día 18/04/22 se modifica la política de testeo SARS Cov 2, indicándose a población de 50 años y más, población con factores de riesgo, poblaciones especiales, población con enfermedad grave y fallecidos, entre los grupos principales

(3) Los eventos que aportan a esta información son: "Internado y/o fallecidos por COVID o IRA", "COVID-19, influenza y OVR en ambulatorios (no UMAs)" y Monitoreo de Sars-Cov2 y OVR en ambulatorios" con modalidad nominal e individualizada.

### Fuentes de datos utilizadas

<sup>5</sup>BEN 657. SE 23 2023.

<sup>6</sup> Boletín epidemiológico Santa Fe 23/2023

En el armado de este reporte se utilizaron sistemas propios de la Secretaria de Salud Publica (SISR-DTT), así como provinciales (Sicap) y nacionales (SISA)

Para más información de datos estadísticos de alta demanda, ver:

[\(https://www.rosario.gob.ar/mr/epidemiologia/estadisticas-de-salud/alta-demanda/\)](https://www.rosario.gob.ar/mr/epidemiologia/estadisticas-de-salud/alta-demanda/)

## **Manual de Normas y Procedimientos de vigilancia y control de ENOs.**

<https://bancos.salud.gob.ar/sites/default/files/2022-11/Actualizaci%C3%B3n%20agosto%202022%20-%20Manual%20de%20normas%20y%20procedimientos%20de%20vigilancia%20y%20control%20de%20ENO.pdf>