

Situación epidemiológica de problemas de salud priorizados

Rosario, semana 30 | 2023

Situación epidemiológica de problemas de salud priorizados

Resumen

CIRCULACIÓN VIRAL	Se observa cambio en la circulación viral con co-circulación de Virus influenza (tipo A), Sars-Cov 2, Otros virus respiratorios -rinovirus y otros- y VSR) con tendencia descendente en los casos confirmados las últimas semanas.
PATOLOGÍA RESPIRATORIA	Luego de un incremento en las atenciones de guardia pediátrica en la semana 28-29 se observa descendente a estable en todos los efectores. En la última semana se observan algunos leves ascensos. Ocupación camas UTI: HECA 100%; Vilela 40% sin cuadros respiratorios en VILELA.
ACTUALIZACIÓN	
INFORME ESPECIAL	

Infecciones respiratorias agudas (IRA)

El objetivo de la vigilancia de las infecciones respiratorias es monitorear la frecuencia y distribución de agentes etiológicos involucrados: SARS-CoV-2, Influenza, VSR y otros virus respiratorios (OVR), así como caracterizar la enfermedad respiratoria en cuanto a gravedad e impacto en la población.

En abril de 2022 se integró la vigilancia de SARS-Cov-2 a la estrategia de vigilancia de infecciones respiratorias agudas. En ese marco, se realiza la vigilancia de Enfermedad Tipo Influenza (ETI, incluido COVID 19), Neumonía, Bronquiolitis en menores de 2 años e Infección respiratoria aguda grave (IRAG).

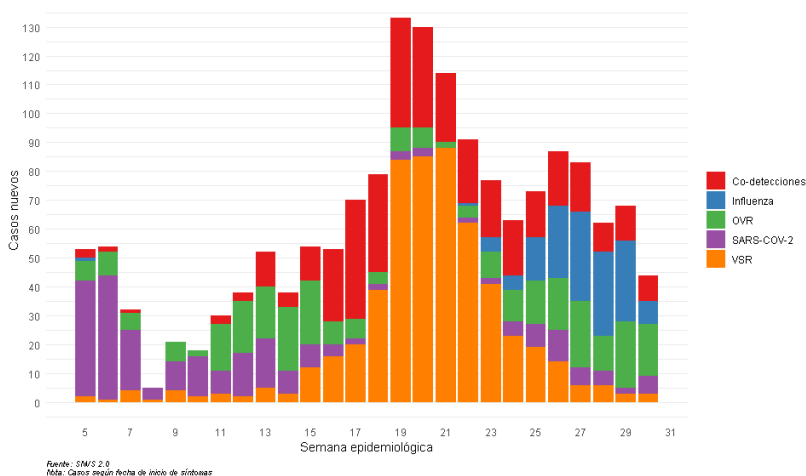
Los casos estudiados por laboratorio para la detección de virus respiratorios bajo vigilancia se registran en el Sistema Nacional de Vigilancia SNVS 2.0. Desde marzo de 2020, este sistema constituye la fuente de información para la elaboración del informe semanal.

Circulación virus respiratorios

En las últimas semanas el Virus Sincitial Respiratorio fue el virus de mayor frecuencia de detección en las muestras analizadas; en la semana 21 se observó el pico de la curva con 87 casos luego de lo cual este virus se muestra descendente (semana actual: 10 casos incluyendo co-infecciones).

En la presente semana Influenza se presenta en el 18% de los casos confirmados y ya no es el virus predominante. Covid como único agente se presenta en el 13% de los casos y los otros virus respiratorios (rinovirus entre otros) configuran el 40% de las detecciones en el marco de una curva descendente de casos: Gráfico 1

Gráfico 1. Casos notificados de infecciones respiratorias en pacientes internados y ambulatorios. Rosario, semana 05 de 2023 a 30 de 2023 (2022-09-04 a 2023-07-29)



Fuente: SNVS: Reporte de muestras de la notificación agrupada de laboratorio. Datos actualizados al 24/07/2023 07:30:02

Cuadro 1. Distribución de casos notificados según virus y semana epidemiológica. Rosario, SE 22 a 30 de 2023

	22	23	24	25	26	27	28	29	30
Co-detecciones	22	19	19	16	19	17	10	12	9
Influenza	1	5	5	15	25	31	29	28	8
OVR	3	10	11	15	18	23	12	23	18
SARS-COV-2	2	2	5	8	11	6	5	2	6
VSR	63	41	23	19	14	6	6	3	3

Vigilancia clínica de las infecciones respiratorias en efectores municipales

La vigilancia clínica de las infecciones respiratorias tiene como fuente fundamental los registros de atención ambulatoria de la red de atención.

Consultas de guardia

Luego del período de alta demanda ocurrido entre las semanas 12 a 21, se volvió a observar un ascenso en la semana 27 en la curva de consultas de guardia pediátricas y de adultos, y a partir de allí se mostró descendente o estable. Esta ultima semana se observan ascensos en el HECA y el Hospital Alberdi. Gráficos 2 y 3

Gráfico 2. Total de admisiones en la guardia pediátrica según efector y semana epidemiológica. Hospital de Niños, Roque Saenz Peña y Centro de Salud San Martin. Semana 1 a 30 año 2023

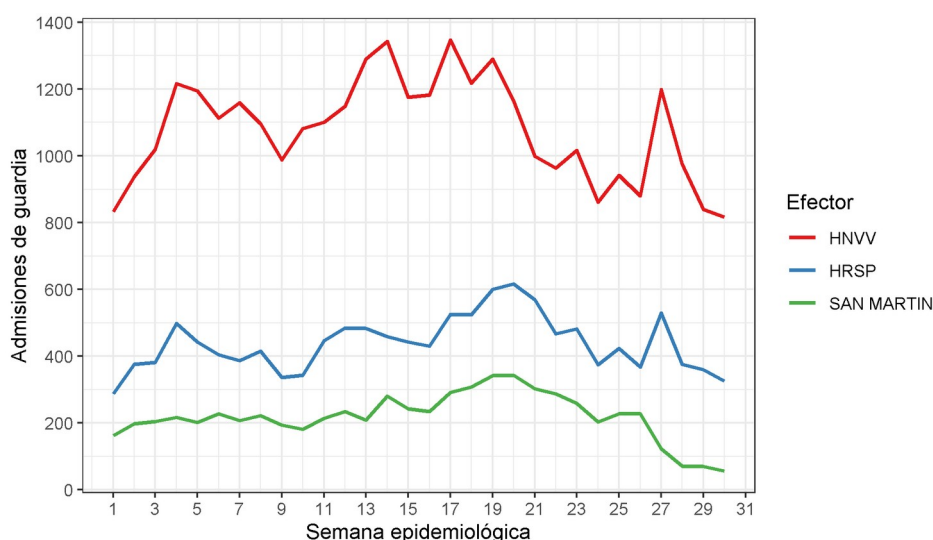
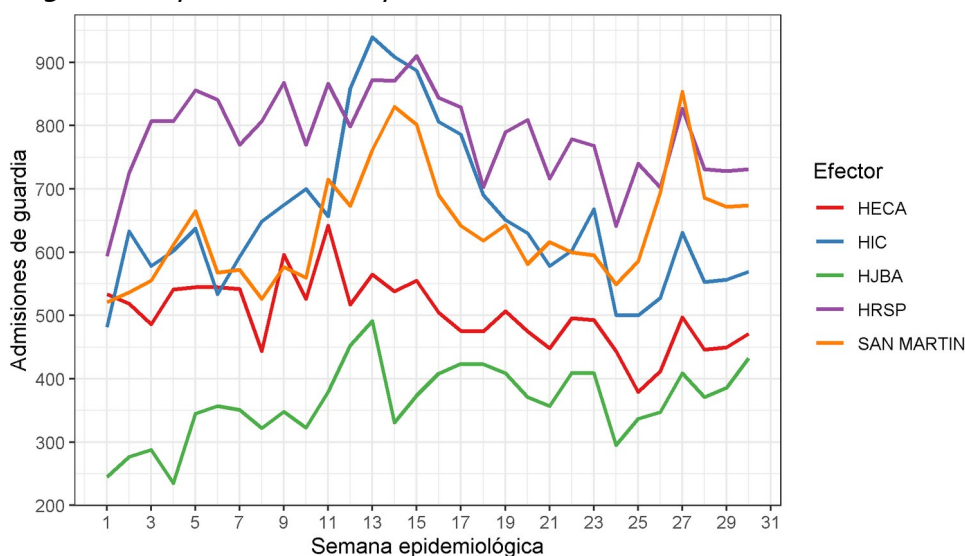


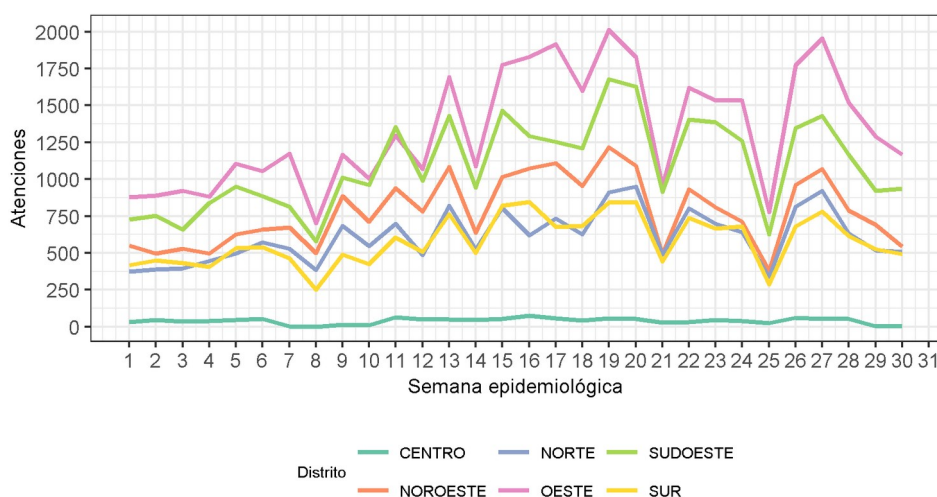
Gráfico 3. Total de admisiones en la guardia adultos según efector y semana epidemiológica. Hospitales municipales. semana 1 a 29 de 2023 (Porcentaje)



Consultas por distrito

En todos los distritos, a excepción del centro¹, se observa un comportamiento descendente desde la semana 27 en las atenciones pediátricas; en distritos sur, norte y sudoeste se observan cambios esta semana. Gráfico 4.

Gráfico 4. Total de atenciones pediátricas en Centros de Salud según distrito y semana epidemiológica. Centros de Salud Municipales. Rosario, 2023



Nota: incluye atenciones en medicina general, clínica, pediatría y kinesiología

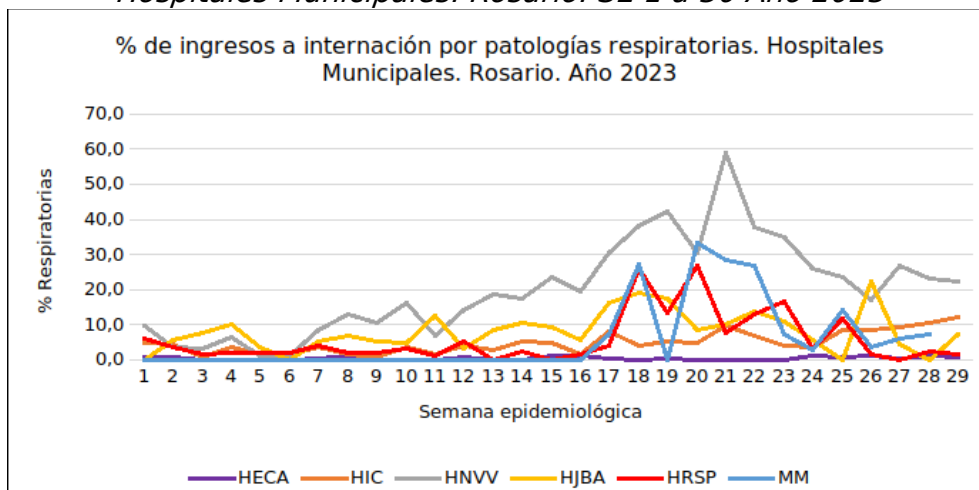
Internaciones

La co-circulación de Virus Sincitial Respiratorio, Influenzae y Sars-Cov2 genera la mayoría de las patologías respiratorias de este invierno y da lugar a internaciones.

¹ En el distrito centro la red municipal tiene un solo centro de salud
Mesa de Integración de Información para la Gestión
Contacto: mesadeinformacionssp@rosario.gob.ar

En las primeras semanas el VSR fue responsable del incremento de internaciones por patologías respiratorias en el Hospital de Niños Vilela, que en la semana 21 alcanzó al 60% de los ingresos totales. **En la semana 30 se ubicaba en el 24% (semana anterior 22%).** Gráfico 5. Los otros hospitales presentan porcentajes menores al 15%.

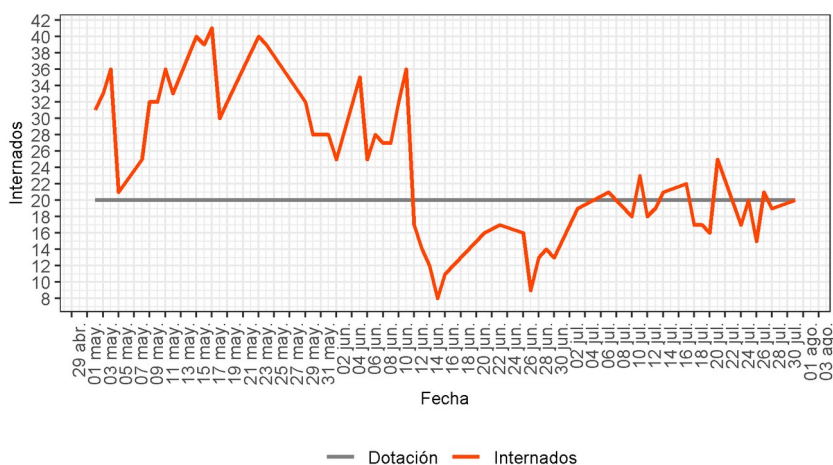
Gráfico 5. Porcentaje de ingresos a internación por patologías respiratorias. Hospitales Municipales. Rosario. SE 1 a 30 Año 2023



La internación transitoria en el hospital Vilela (HNVV), presentó una sobre ocupación entre el 3 de mayo y el 17 de junio 2023.

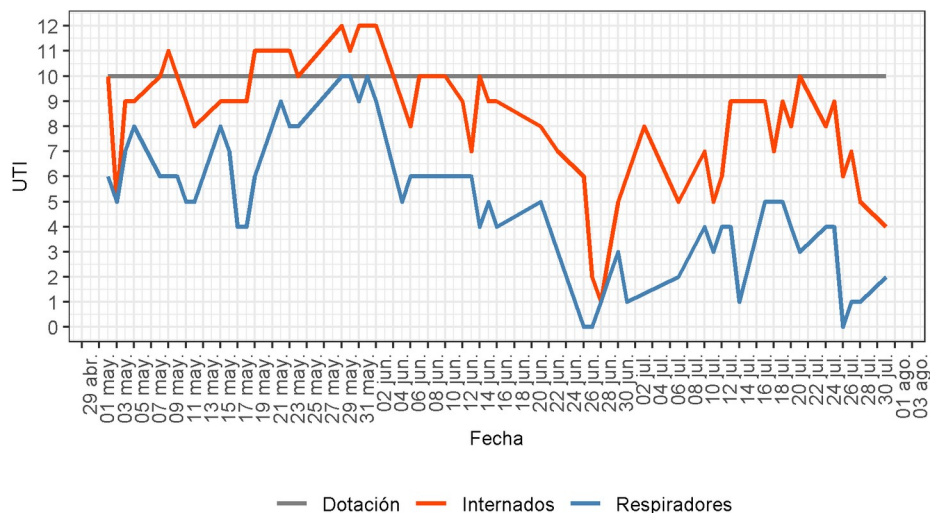
En las últimas semanas presenta comportamiento ascendente superando las camas disponibles en algunas semanas de este mes y últimos días analizados. Gráfico 6.

Gráfico 6. Ocupación de camas en la internación transitoria según semana epidemiológica. HNVV. Rosario, 2023



Entre el 18 de mayo y el 4 de junio la cantidad de camas ocupadas en la terapia intensiva del hospital Vilela superó a la cantidad de camas habilitadas en ese sector. En las últimas semanas la ocupación se encontró por debajo del 100%. Gráfico 7

Gráfico 7. Ocupación diaria de las camas de UTI, Hospital Vilela. Rosario, 2023



La ocupación de camas críticas en la red municipal, se encuentra al día de julio en el 100% para el HECA y en el 40% para los niños. No hay camas pediátricas críticas ocupadas por cuadros respiratorios. Cuadro 2 y Anexo.

*Cuadro 2. Ocupación de camas críticas públicas municipales.
Rosario 2/7/2023 al 22/7/2023*

*Cuadro 2. Ocupación de camas críticas públicas y privadas
Rosario, 13/07/2023 al 30/07/2023*

Sector	13/07/2023			16/07/2023			22/07/2023			30/07/2023		
	Críticas	COVID	Respiratoria	Críticas	COVID	Respiratoria	Críticas	COVID	Respiratoria	Críticas	COVID	Respiratoria
Público adultos (HECA)	100,0%	0,0%	4,2%	95,8%	0,0%	4,2%	95,8%	0,0%	4,2%	100,0%	0,0%	0,0%
Público pediátrico (HNVV)	80,0%	0,0%	20,0%	80,0%	0,0%	20,0%	70,0%	0,0%	20,0%	40,0%	0,0%	0,0%
Privado	s/d	s/d	s/d	s/d	s/d	s/d	s/d	s/d	s/d	s/d	s/d	s/d

Fuente: DTT

Actualización de situación de enfermedades respiratorias en la Argentina

“... Entre la semana 1 y 27 del 2023 se registraron, en el país, 531.596 casos de enfermedad tipo influenza.

Si se compara el número de notificaciones de ETI en las primeras 27 semanas del período 2014-2023, se observa que el mayor número de notificaciones se registra para el año 2022 (cuando se registraron 690.730 casos), seguido por los años 2016 y 2017, mientras que las notificaciones de ETI en las primeras 27 semanas de 2023, superan a las registradas en el resto de los años históricos analizados...”²

² Fuente: BEN 660 SE 26/2023 y BEN 661 SE 28/2023

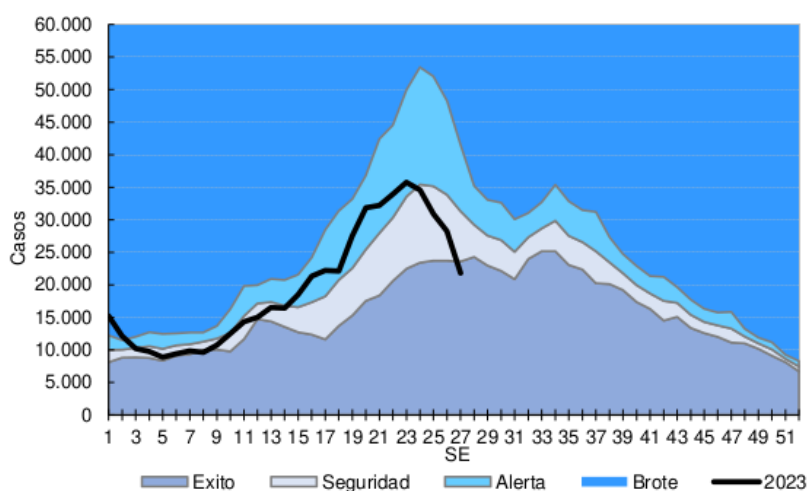
El porcentaje de positividad para la Argentina, respecto a la semana 26, presenta un aumento en SARS COV2 tanto para los cuadros ambulatorios como internados, y un aumento de la positividad de VSR para los internados con descenso en el nivel ambulatorio. Mientras tanto la situación de Influenza a nivel nacional se encuentra descendente. Cuadro 3

Cuadro 3. Porcentaje de positividad entre las muestras analizadas. SE 26-28/2023. Argentina

Unidad de observación	Semana Epidemiologica								
	26			27			28		
	SARS-COV-2	VSR	Influenza	SARS-COV-2	VSR	Influenza	SARS-COV-2	VSR	Influenza
Unidades de monitoreo ambulatorio	8,4	12,12	31,91	sd	sd	sd	9,47	2,7	16,46
Internados	4,37	27,4	70,99	sd	sd	sd	6,1	41,84	16,45

Fuente: BEN 660 SE 26/2023 y BEN 661 SE 28/2023

Gráfico 8. Enfermedad Tipo Influenza (ETI): Corredor endémico Semanal - 5 años: 2015 a 2019. SE01-27 de 2023. Argentina



Fuente: Elaboración propia del Área de Vigilancia de la Salud de la Dirección de Epidemiología en base a información proveniente del Sistema Nacional de Vigilancia de la Salud (SNVS) C2 y SNVS 2.0

En el contexto epidemiológico actual, es importante mantener completos los esquemas de vacunación de calendario, incluyendo la vacunación antigripal y la vacunación contra SARS-CoV-2 según las recomendaciones nacionales.

Para más información sobre vacunación antigripal y contra COVID-19 consultar la GUIA-VIGILANCIA_IRA_2023_actualizada_a_junio_2023.pdf (salud.gob.ar)

Notas metodológicas correspondientes a infecciones respiratorias:

(1). Los datos corresponden a la lectura de la base del SNVS, datos disponible los días domingo a las 13 hs. La lectura se realiza considerando fecha de inicio de síntomas, se esperan modificaciones en los datos correspondientes a la SE en curso(2). A partir del día 18/04/22 se modifica la política de testeo SARS Cov 2, indicándose a población de 50 años y más, población con factores de riesgo, poblaciones especiales, población con enfermedad grave y fallecidos, entre los grupos principales

(3) Los eventos que aportan a esta información son: “Internado y/o fallecidos por COVID o IRA”, “COVID-19, influenza y OVR en ambulatorios (no UMAs)” y Monitoreo de Sars-Cov2 y OVR en ambulatorios” con modalidad nominal e individualizada.

Fuentes de datos utilizadas

En el armado de este reporte se utilizaron sistemas propios de la Secretaria de Salud Publica (SISR-DTT), así como provinciales (Sicap) y nacionales (SISA)

Para más información de datos estadísticos de alta demanda, ver:

(<https://www.rosario.gob.ar/mr/epidemiologia/estadisticas-de-salud/alta-demanda/>)

Manual de Normas y Procedimientos de vigilancia y control de ENOs.

<https://bancos.salud.gob.ar/sites/default/files/2022-11/Actualizaci%C3%B3n%20agosto%202022%20-%20Manual%20de%20normas%20y%20procedimientos%20de%20vigilancia%20y%20control%20de%20ENO.pdf>

Anexo

Pacientes internados según efector, sector y diagnóstico de COVID, dengue por rango etario. Efectores municipales.

Situación epidemiológica de problemas de salud priorizados Rosario, semana 30/2023

Pacientes internados según efector, sector y diagnóstico de COVID y dengue por rango de edad.
Efectores municipales. Rosario. 30/07/2023

Efector	Total Camas	Total pacientes	COVID	Diagnóstico	Pacientes	Edad						
						< 3 años	>= 3 años	< 60 años	>= 60 años			
HECA	Críticos	40	32	0	Respiratorias	0		0	0			
					Otros diagnósticos	32		27	2	(*)		
	Sala	107	68	0	Respiratorias	1		0	1			
					Otros diagnósticos	67		58	8	(*)		
Transitoria	34	46	0	Respiratorias	1		1	0				
				Otros diagnósticos	45		37	8				
HNVV	UTI	10	4	0	Respiratorias	0	0	0				
					Otros diagnósticos	4	3	1				
	Sala	84	61	0	Respiratorias	10	8	2				
					Otros diagnósticos	51	12	39				
Transitoria	20	15	0	Respiratorias	12	10	2					
				Otros diagnósticos	3	1	2					
HIC	Sala	60	36	0	Respiratorias	6		3	3			
					Otros diagnósticos	30		24	6			
	Transitoria	6	15	0	Respiratorias	2		1	1			
					Otros diagnósticos	13		12	1			
HJBA	Sala	30	19	0	Respiratorias	1		0	1			
					Otros diagnósticos	18		15	3			
	Transitoria	5	2	0	Respiratorias	0		0	0			
					Otros diagnósticos	2		2	0			
HRSP	Neo	19	12	0	Respiratorias	0	0					
					Otros diagnósticos	12	12					
	Sala	30	24	0	Respiratorias	1		0	1			
					Otros diagnósticos	23		20	3			
MM	Neo	31	28	0	Respiratorias	0	0					
					Otros diagnósticos	28	28					
Total					476	362	0	362	74	46	200	38
Fuente: DTT, SISR, SISA, SICAP					34	358						

Nota: No se cuenta con información actualizada del HRSP y MM. Dotación actualizada al 01/07/2022.

(*) Un paciente sin registro de edad

(**) Dos pacientes sin registro de edad