

# Situación epidemiológica de problemas de salud priorizados

## Rosario, semana 32 | 2023

# Situación epidemiológica de problemas de salud priorizados

## Resumen

<b>CIRCULACIÓN VIRAL</b>	Se observa cambio en la circulación viral con co-circulación de Virus influenza (tipo A), Sars-Cov 2, Otros virus respiratorios (-rinovirus y otros-) con tendencia descendente en los casos confirmados las últimas semanas.
<b>PATOLOGÍA RESPIRATORIA</b>	<p>Luego de un incremento en las atenciones de guardia pediátrica en la semana 28-29 se observa descendente a estable en todos los efectores. En la última semana se observan algunos leves ascensos.</p> <p>Ocupación camas UTI: HECA 100%; Vilela 80%, cuadros respiratorios 10% en VILELA.</p>
<b>ALERTA</b>	<b>DENGUE</b>
<b>ACTUALIZACIÓN</b>	<b>ACTUALIZACIÓN DE SITUACIÓN DE ENFERMEDADES RESPIRATORIAS EN LA ARGENTINA SEMANA 31</b>
<b>INFORME ESPECIAL</b>	

## Infecciones respiratorias agudas (IRA)

El objetivo de la vigilancia de las infecciones respiratorias es monitorear la frecuencia y distribución de agentes etiológicos involucrados: SARS-CoV-2, Influenza, VSR y otros virus respiratorios (OVR), así como caracterizar la enfermedad respiratoria en cuanto a gravedad e impacto en la población.

En abril de 2022 se integró la vigilancia de SARS-Cov-2 a la estrategia de vigilancia de infecciones respiratorias agudas. En ese marco, se realiza la vigilancia de Enfermedad Tipo Influenza (ETI, incluido COVID 19), Neumonía, Bronquiolitis en menores de 2 años e Infección respiratoria aguda grave (IRAG).

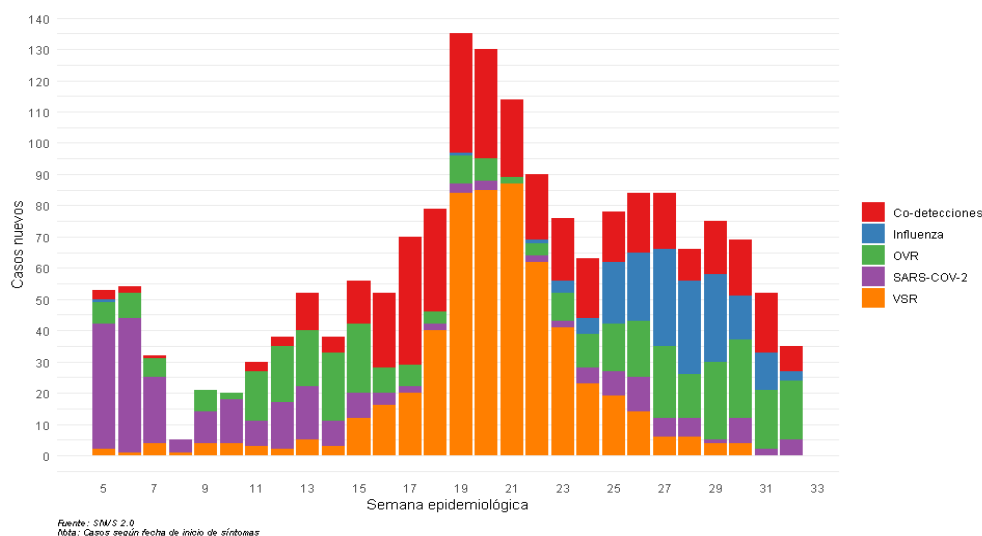
Los casos estudiados por laboratorio para la detección de virus respiratorios bajo vigilancia se registran en el Sistema Nacional de Vigilancia SNVS 2.0. Desde marzo de 2020, este sistema constituye la fuente de información para la elaboración del informe semanal.

## Circulación virus respiratorios

El Virus Sincitial Respiratorio fue el virus de mayor frecuencia de detección realizando su ascenso en abril con un pico en mayo: semana 21 con 87 casos: Luego de esto se presenta descendente y en las últimas 2 semanas no se detectaron casos.

En la presente semana Influenza se presenta en el 30% de los casos confirmados. Covid como único agente se presenta en el 14,3% de los casos y los otros virus respiratorios -OVR- configuran el 54,3% de las detecciones en el marco de una curva descendente de casos: Cuadro 1 y Gráfico 1.

*Gráfico 1. Casos notificados de infecciones respiratorias en pacientes internados y ambulatorios. Rosario, semana 05 de 2023 a 32 de 2023 (2022-09-04 a 2023-08-12)*



Fuente: SNVS: Reporte de muestras de la notificación agrupada de laboratorio. Datos actualizados al 16/08/2023

*Cuadro 1. Distribución de casos notificados según virus y semana epidemiológica.*

*Rosario, SE 26 a 32 de 2023*

	26	27	28	29	30	31	32
Co-detecciones	19	18	10	17	18	19	8
Influenza	22	31	30	28	14	12	3
OVR	18	23	14	25	25	19	19
SARS-COV-2	11	6	6	1	8	2	5
VSR	14	6	6	4	4	0	0

Los 8 casos de co-detecciones corresponden a influenza y otros virus. Los otros virus respiratorios detectados son: Adenovirus, Bocavirus, Enterovirus, Metaneumovirus, otros coronavirus, Parainfluenza y Rinovirus con predominio de este último.

### ***Vigilancia clínica de las infecciones respiratorias en efectores municipales***

La vigilancia clínica de las infecciones respiratorias tiene como fuente fundamental los registros de atención ambulatoria de la red de atención.

### ***Consultas de guardia***

Luego del período de alta demanda ocurrido entre las semanas 12 a 21, se volvió a observar un ascenso en la semana 27 en la curva de consultas de guardia pediátricas y de adultos, y a partir de allí se mostró descendente o estable. Esta última semana se observa un leve descenso en el Vilela, un leve ascenso en guardia San Martín (niños y adultos), en el HECA y Roque Saenz Peña (niños). Gráficos 2 y 3

Gráfico 2. Total de admisiones en la guardia pediátrica según efector y semana epidemiológica. Hospital de Niños, Roque Saenz Peña y Centro de Salud San Martín. Semana 1 a 32 año 2023

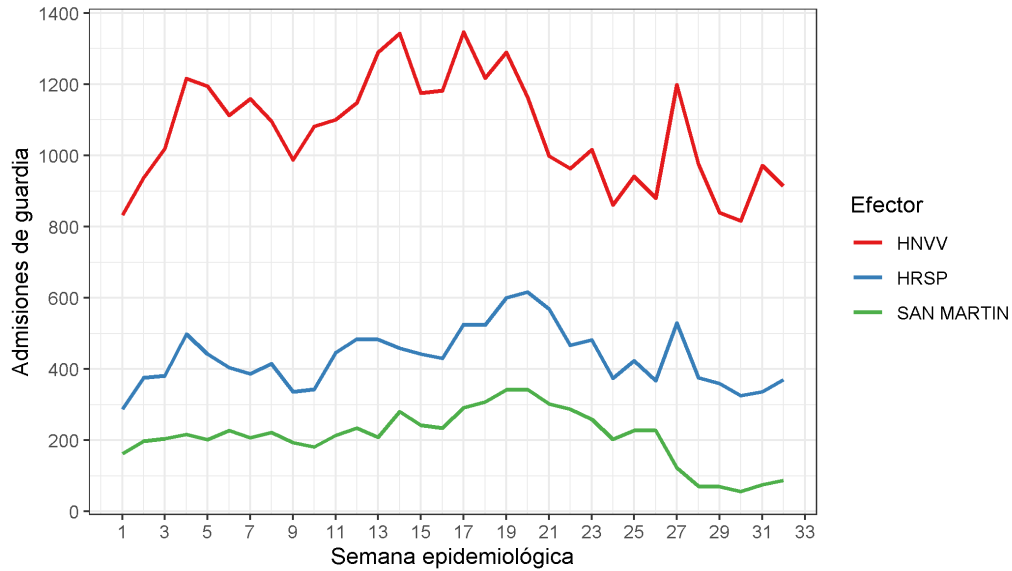
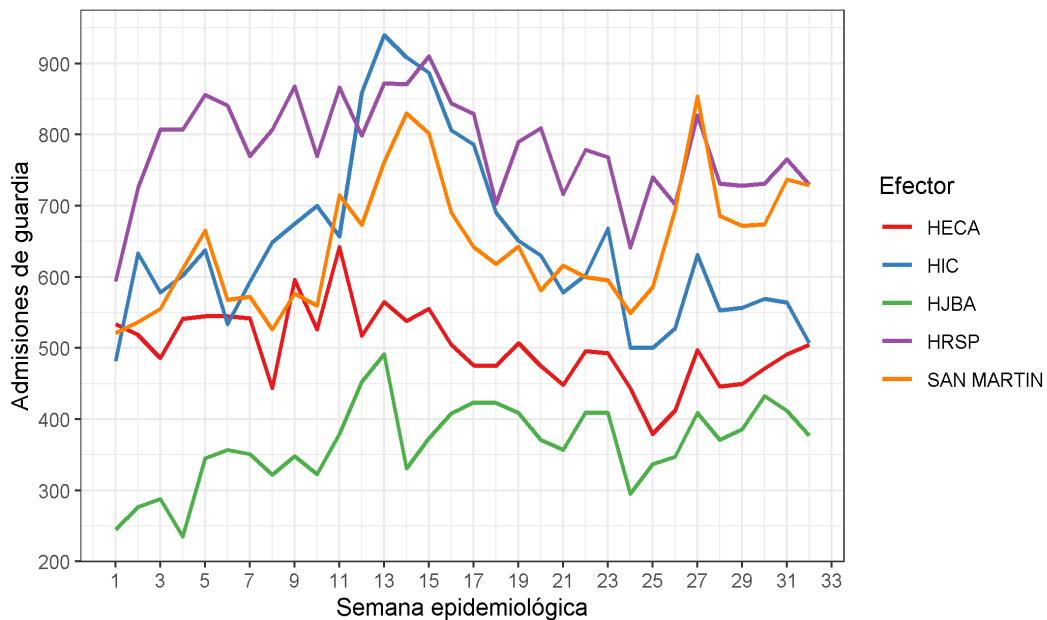


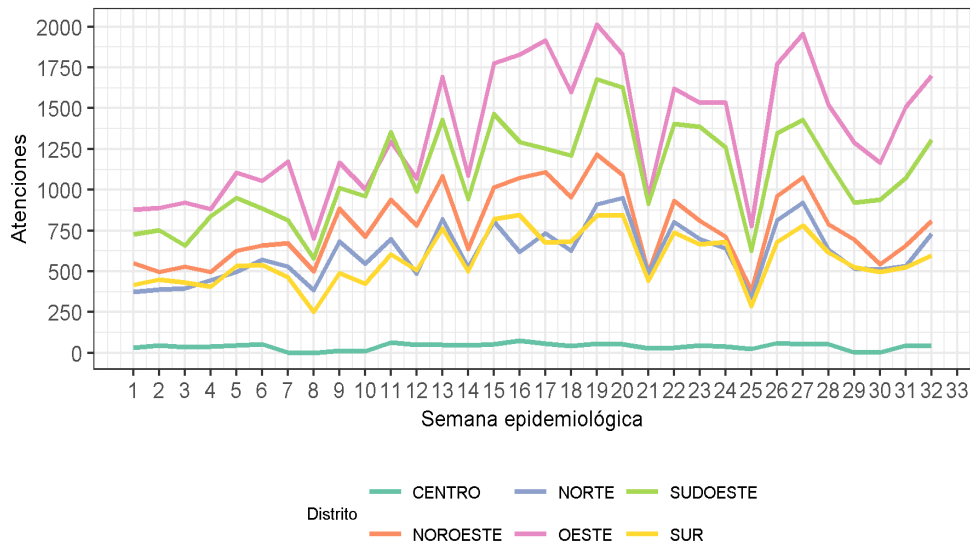
Gráfico 3. Total de admisiones en la guardia adultos según efector y semana epidemiológica. Hospitales municipales. semana 1 a 32 de 2023 (Porcentaje)



### Consultas por distrito

En todos los distritos, a excepción del centro<sup>1</sup>, se observa un comportamiento descendente desde la semana 27 en las atenciones pediátricas; en todos los distritos se observan cambios ascendentes estas tres últimas semanas. Gráfico 4.

Gráfico 4. Total de atenciones pediátricas en Centros de Salud según distrito y semana epidemiológica. Centros de Salud Municipales. Rosario, 2023

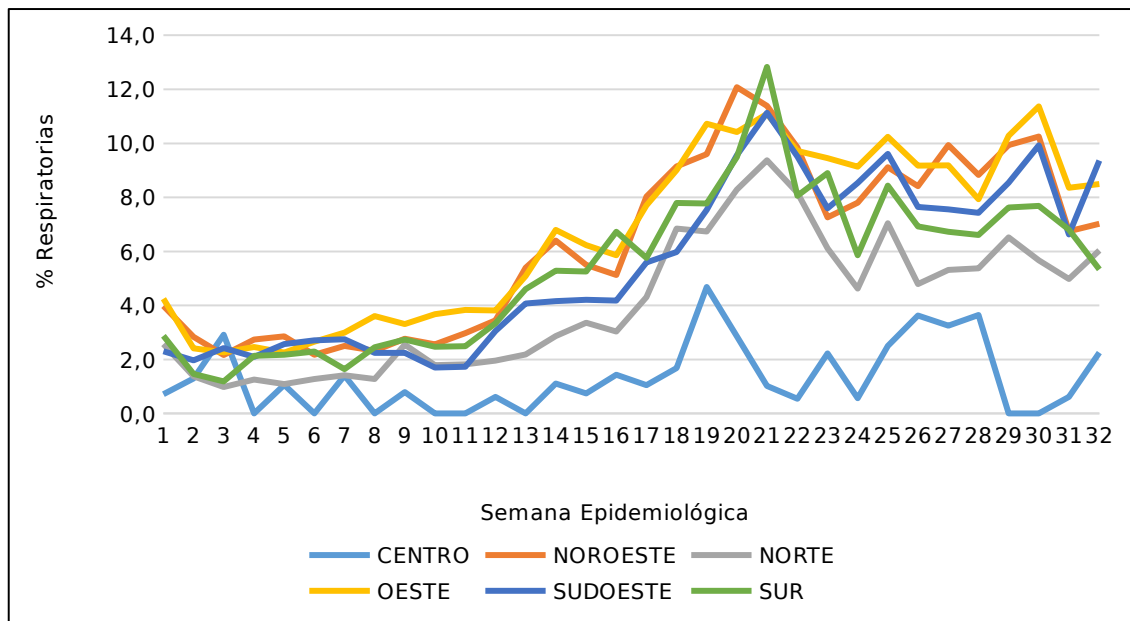


Nota: incluye atenciones en medicina general, clínica, pediatría y kinesiología

El porcentaje de consultas por patologías respiratorias (sin discriminar grupo etario) en centros de salud se mantuvieron por debajo del 10% desde la semana 21 hasta hoy . (Gráfico 5)

<sup>1</sup> En el distrito centro la red municipal tiene un solo centro de salud  
Mesa de Integración de Información para la Gestión  
Contacto: [mesadeinformacionssp@rosario.gob.ar](mailto:mesadeinformacionssp@rosario.gob.ar)

Gráfico 5 Porcentaje de consultas por patología respiratorias en consultorios externos según distrito. Centros de Salud Municipales. Rosario, SE 1 a 32 año 2023

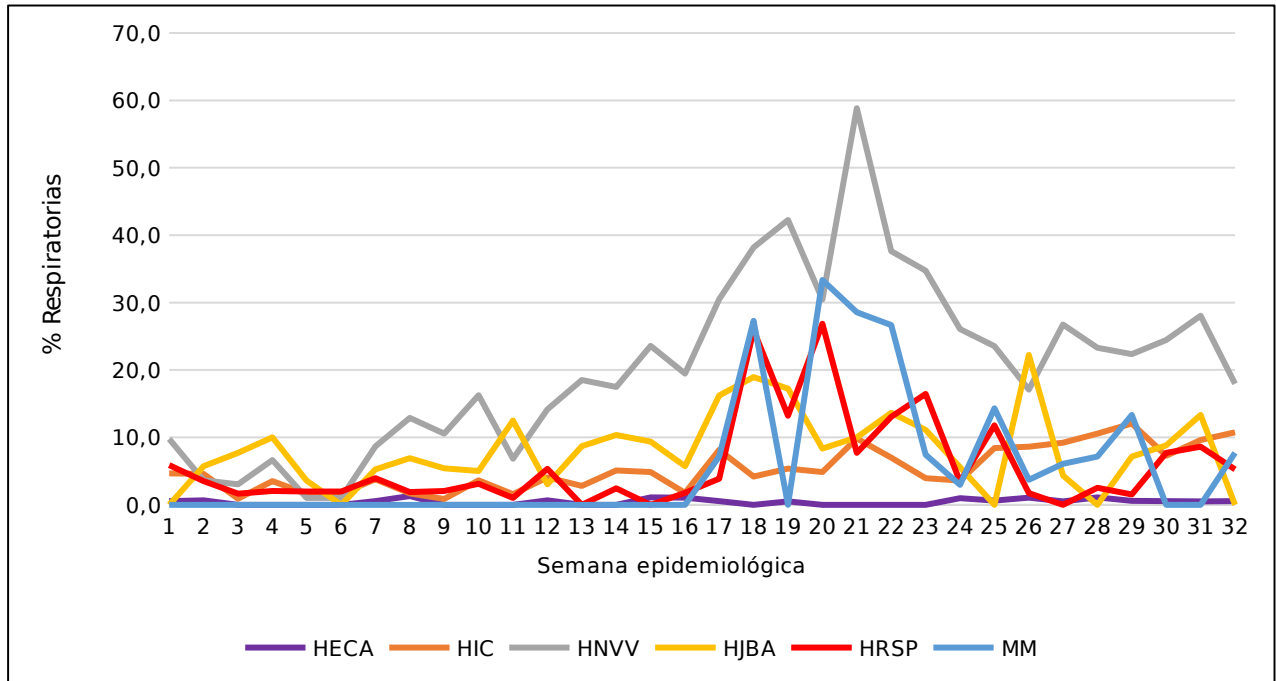


### Internaciones

La co-circulación de Virus Sincitial Respiratorio (VSR), Influenzae y Sars-Cov2 genera la mayoría de las patologías respiratorias de este invierno y da lugar a internaciones.

En las primeras semanas el VSR fue responsable del incremento de internaciones por patologías respiratorias en el Hospital de Niños Vilela, que en la semana 21 alcanzó al 60% de los ingresos totales. **En la semana 32 se ubicaba en el 18% (semana anterior 28%). Gráfico 6.** Los otros hospitales presentan porcentajes menores al 11%.

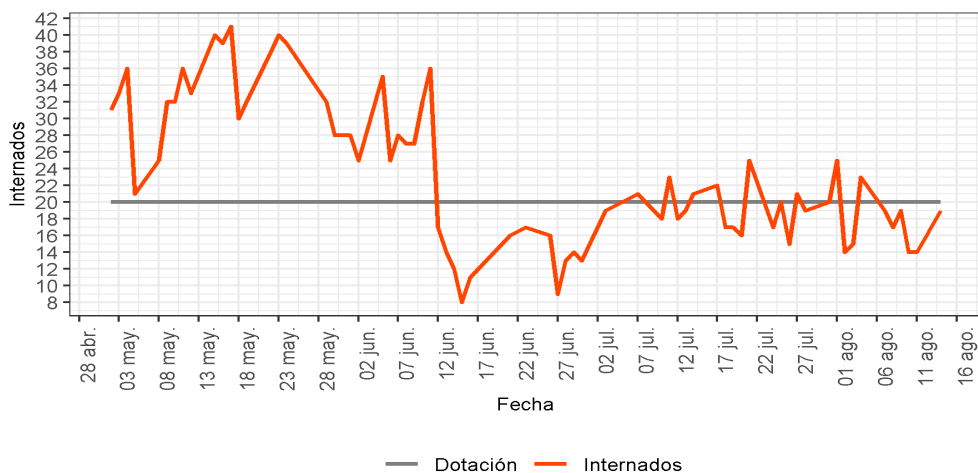
Gráfico 6. Porcentaje de ingresos a internación por patologías respiratorias. Hospitales Municipales. Rosario. SE 1 a 32 Año 2023



La internación transitoria en el hospital Vilela (HNVV), presentó una sobre ocupación entre el 3 de mayo y el 17 de junio 2023.

En las últimas semanas presenta comportamiento ascendente superando las camas disponibles en algunas semanas de este mes. Gráfico 7.

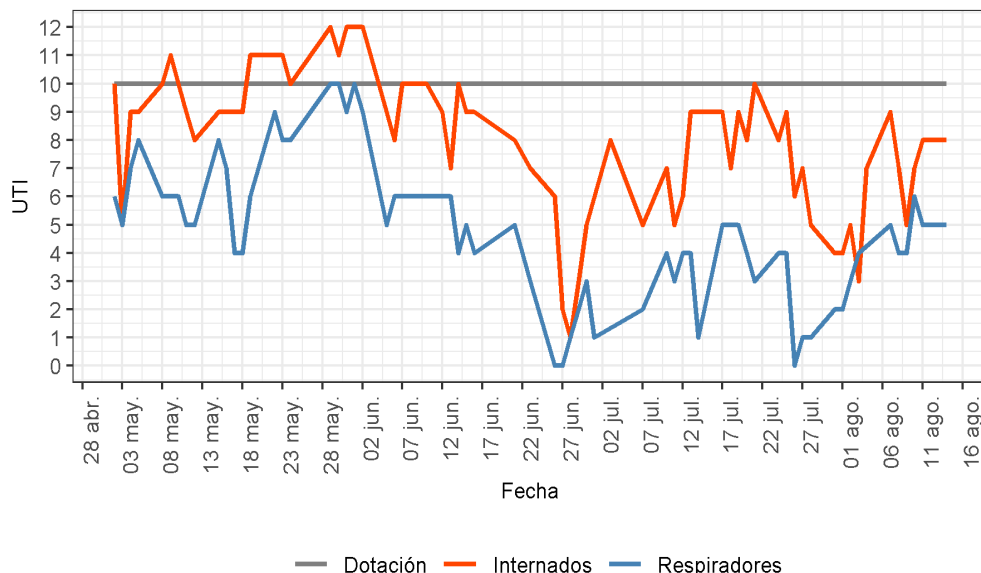
Gráfico 7 Ocupación de camas en la internación transitoria según semana epidemiológica. HNVV. Rosario, 2023





Entre el 18 de mayo y el 4 de junio la cantidad de camas ocupadas en la terapia intensiva del hospital Vilela superó a la cantidad de camas habilitadas en ese sector. En las últimas semanas la ocupación se encontró por debajo del 100%. Gráfico 8

Gráfico 8. Ocupación diaria de las camas de UTI, Hospital Vilela. Rosario, 2023



La ocupación de camas críticas en la red municipal, se encuentra al día 13 de agosto en el 100% para el HECA y en el 68% para los niños. En el Hospital Clemente Alvarez no hay camas ocupadas con pacientes con patologías respiratorias, mientras que en el Hospital de Niños el 10% de las camas de terapia están ocupadas con pacientes con patologías respiratorias. La semana anterior este porcentaje era del 20% de las camas. Cuadro 2 y Anexo.

Cuadro 2. Ocupación de camas críticas públicas municipales.

Rosario 22/7/2023 al 13/8/2023

Sector	22/07/2023			30/07/2023			06/08/2023			13/08/2023		
	Críticas	COVID	Respiratorias	Críticas	COVID	Respiratoria	Críticas	COVID	Respiratorias	Críticas	COVID	Respiratorias
<b>Público adultos (HECA)</b>	95,8%	0,0%	4,2%	100,0%	0,0%	0,0%	95,8%	0,0%	0,0%	100,0%	0,0%	0,0%
<b>Público pediátrico (HNVV)</b>	70,0%	0,0%	20,0%	40,0%	0,0%	0,0%	60,0%	0,0%	20,0%	80,0%	0,0%	10,0%
<b>Privado</b>	s/d	s/d	s/d	s/d	s/d	s/d	s/d	s/d	s/d	s/d	s/d	s/d

## ACTUALIZACIÓN

### Situación de enfermedades respiratorias en la Argentina

*"... En la SE 01-31 del año 2023 se notificaron en el componente de Vigilancia Clínica del SNVS 628.039 casos de ETI, con una tasa de incidencia acumulada de 1346,1 casos/ 100.000 habitantes.*

*Si se compara el número de notificaciones de ETI en las primeras 30 semanas del período 2014-2023, se observa que el mayor número de notificaciones se registra para el año 2022 (cuando se registraron 720.134 casos), seguido por los años 2016 y 2017, mientras que las notificaciones de ETI en las primeras 30 semanas de 2023, superan a las registradas en el resto de los años históricos analizados..."<sup>2</sup>*

El porcentaje de positividad para la Argentina, respecto a la semana 31, presenta un aumento en SARS COV2 para los cuadros ambulatorios como internados, y un aumento de la positividad de VSR para los internados, sin registrarse casos en el nivel ambulatorio. Mientras tanto la situación de Influenza a nivel nacional se encuentra descendente. Cuadro 3

Cuadro 3. Porcentaje de positividad entre las muestras analizadas. SE 29 - 31/2023. Argentina

Unidad de observación	Semana epidemiológica								
	29			30			31		
	SARS-COV-2	VSR	Influenza	SARS-COV-2	VSR	Influenza	SARS-COV-2	VSR	Influenza
Unidades de monitoreo ambulatorio	13,43	4,55	31,03	12,65	0	13,11	16,05	0	9,72
Internados	11,73	37,44	17,89	11,68	23,03	18	7,56	20,71	14,41

Fuente: Boletín Epidemiológico Nacional NRO 662, 663, 664

<sup>2</sup> Fuente: BEN 664 SE 31/2023

## ALERTA

### Situación de dengue en argentina<sup>3</sup>

Hasta la SE 31/2023 se registraron en Argentina 129.827 casos de dengue: 121.358 autóctonos, 1.497 importados y 7.002 en investigación. Se recuerda la importancia de, en la actual situación epidemiológica, **estudiar por laboratorio a todos los casos sospechosos hasta completar el diagnóstico.**

El análisis de la información para la caracterización epidemiológica de dengue y otros Arbovirus se realiza por temporada, entendiendo por tal un período de 52 semanas desde la SE 31 a la 30 del año siguiente, para considerar en conjunto los meses epidémicos. No obstante, frente a la continuidad de la circulación activa de arbovirus en ciertas partes del territorio nacional, se mantendrá la metodología de análisis y se extenderá el período en estudio durante las próximas semanas. (Fuente: [Boletín Epidemiológico Nacional NRO 663](#))

### Situación de dengue en la ciudad de Rosario

La vigilancia de Dengue se realiza durante todo el año. Desde la SE 29 (FIS 20/07) no se presentaron casos nuevos autóctonos. Se han confirmados 2 casos importados (Den 2) de 2 personas con antecedente de viaje a Chaco. Hay 12 casos de pacientes con co-infecciones.

### Cuadro 3. Indicadores de situación de dengue. Rosario, semana 1 a 32 de 2023

Indicador	
Total confirmados	4159
Total probables	29
Total sospechosos	738
Total fallecidos	2
Casos confirmados semana 32	0
Variación de casos confirmados a 7 días (%)	-
Fallecidos semana 31	0

A partir de la SE29 la vigilancia de dengue en todo el territorio deberá seguir los mismos criterios aplicables a períodos inter-epidémicos, **es decir, tomando en cuenta la necesidad de confirmar o descartar por laboratorio todo caso sospechoso.**

<sup>3</sup> BEN 644. SE 31 año 2023

## Notas metodológicas correspondientes a infecciones respiratorias:

(1). Los datos corresponden a la lectura de la base del SNVS, datos disponible los días domingo a las 13 hs. La lectura se realiza considerando fecha de inicio de síntomas, se esperan modificaciones en los datos correspondientes a la SE en curso(2). A partir del día 18/04/22 se modifica la política de testeo SARS Cov 2, indicándose a población de 50 años y más, población con factores de riesgo, poblaciones especiales, población con enfermedad grave y fallecidos, entre los grupos principales

(3) Los eventos que aportan a esta información son: “Internado y/o fallecidos por COVID o IRA”, “COVID-19, influenza y OVR en ambulatorios (no UMAs)” y Monitoreo de Sars-Cov2 y OVR en ambulatorios” con modalidad nominal e individualizada.

### Fuentes de datos utilizadas

En el armado de este reporte se utilizaron sistemas propios de la Secretaria de Salud Publica (SISR-DTT), así como provinciales (Sicap) y nacionales (SISA)

Para más información de datos estadísticos de alta demanda, ver:

(<https://www.rosario.gob.ar/mr/epidemiologia/estadisticas-de-salud/alta-demanda/>)

### Manual de Normas y Procedimientos de vigilancia y control de ENOs.

<https://bancos.salud.gob.ar/sites/default/files/2022-11/Actualizaci%C3%B3n%20agosto%202022%20-%20Manual%20de%20normas%20y%20procedimientos%20de%20vigilancia%20y%20control%20de%20ENO.pdf>

## Anexo

Pacientes internados según efector, sector y diagnóstico de COVID, por rango etario. Efectores municipales. Rosario 13/8/2023

Efector	Total Camas	Total pacientes	COVID	Diagnóstico	Pacientes	Edad				
						< 3 años	>= 3 años	< 60 años	>= 60 años	
HECA	Críticos	40	36	0	Respiratorias	0			0	0
					Otros diagnósticos	36			31	5
	Sala	107	85	0	Respiratorias	0			0	0
					Otros diagnósticos	85			68	17
					Respiratorias	2			2	0
	Transitoria	34	43	0	Otros diagnósticos	41			39	2
HNVV	UTI	10	8	0	Respiratorias	1	1	0		
					Otros diagnósticos	7	4	3		
	Sala	84	50	0	Respiratorias	12	10	2		
					Otros diagnósticos	38	12	26		
Transitoria	20	26	0	Respiratorias	6	4	2			
				Otros diagnósticos	20	10	10			
HIC	Sala	60	42	0	Respiratorias	2			1	1
					Otros diagnósticos	40			31	8
	Transitoria	6	15	0	Respiratorias	1			0	1
					Otros diagnósticos	14			10	4
					Respiratorias	1			0	1
HJBA	Sala	30	16	0	Otros diagnósticos	15			11	4
					Respiratorias	0			0	0
	Transitoria	5	1	0	Otros diagnósticos	1			0	1
					Respiratorias	0			0	0
HRSP	Neo	19	13	0	Respiratorias	0	0			
					Otros diagnósticos	13	13			
	Sala	30	20	0	Respiratorias	1			0	1
					Otros diagnósticos	19			17	2
					Respiratorias	1	1			
MM	Neo	31	27	0	Otros diagnósticos	26	26			
Total		476	382	0		382	81	43	210	47