

Situación epidemiológica de problemas de salud priorizados

Rosario, semana 45 | 2023

Situación epidemiológica de problemas de salud priorizados

Resumen

CIRCULACIÓN VIRAL	Se observa circulación viral de otros virus respiratorios con tendencia descendente en los casos confirmados las últimas semanas.
PATOLOGÍA RESPIRATORIA	En la última semana se observa descenso en la cantidad de consultas totales de las guardias pediátricas y adultas de la red. Ocupación camas UTI: 95,8% en Heca , 60% en Vilela. El 10% de los niños presentan cuadros respiratorios.
ALERTA	
ACTUALIZACIÓN	ACTUALIZACIÓN DE SITUACIÓN DE ENFERMEDADES RESPIRATORIAS EN LA ARGENTINA DENGUE FIEBRE CHIKUNGUNYA
INFORME ESPECIAL	TUBERCULOSIS EN LA CIUDAD DE ROSARIO

Infecciones respiratorias agudas (IRA)

El objetivo de la vigilancia de las infecciones respiratorias es monitorear la frecuencia y distribución de agentes etiológicos involucrados: SARS-CoV-2, Influenza, VSR y otros virus respiratorios (OVR), así como caracterizar la enfermedad respiratoria en cuanto a gravedad e impacto en la población.

En abril de 2022 se integró la vigilancia de SARS-Cov-2 a la estrategia de vigilancia de infecciones respiratorias agudas. En ese marco, se realiza la vigilancia de Enfermedad Tipo Influenza (ETI, incluido COVID 19), Neumonía, Bronquiolitis en menores de 2 años e Infección respiratoria aguda grave (IRAG).

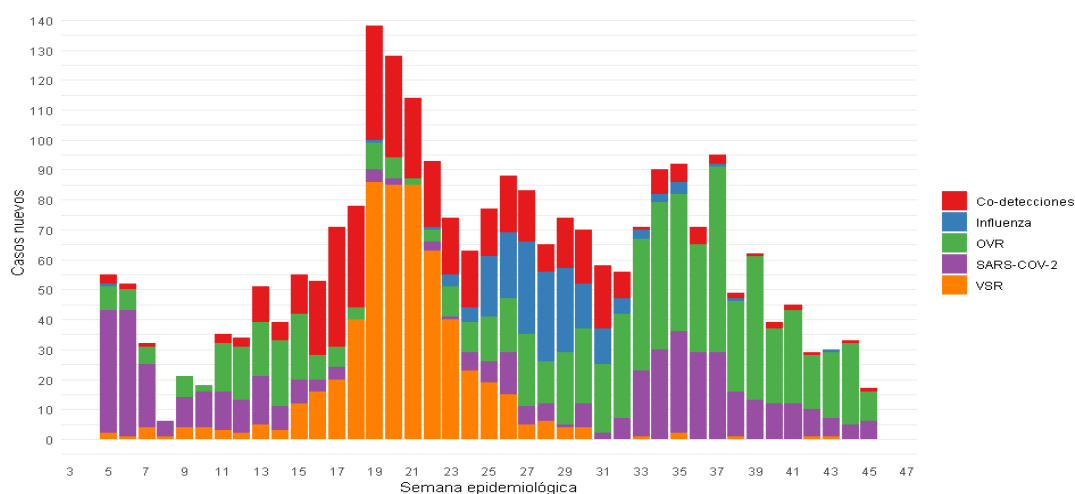
Los casos estudiados por laboratorio para la detección de virus respiratorios bajo vigilancia se registran en el Sistema Nacional de Vigilancia SNVS 2.0. Desde marzo de 2020, este sistema constituye la fuente de información para la elaboración del informe semanal.

Circulación virus respiratorios

El Virus Sincitial Respiratorio fue el virus de mayor frecuencia de detección realizando su ascenso en abril con un pico en mayo: semana 21 con 87 casos: Luego de esto se presenta descendente y en las últimas 7 semanas se han detectado solo 2 casos. Cuadro 1 y Gráfico 1.

La tendencia de la circulación de los virus respiratorios es descendente. El predominio es de otros virus respiratorios.

Gráfico 1. Casos notificados de infecciones respiratorias en pacientes internados y ambulatorios. Rosario, semana 05 de 2023 a 44 de 2023 (2023-01-29 a 2023-11-11)



Fuente: SNVS 2.0
Nota: Casos según fecha de inicio de síntomas

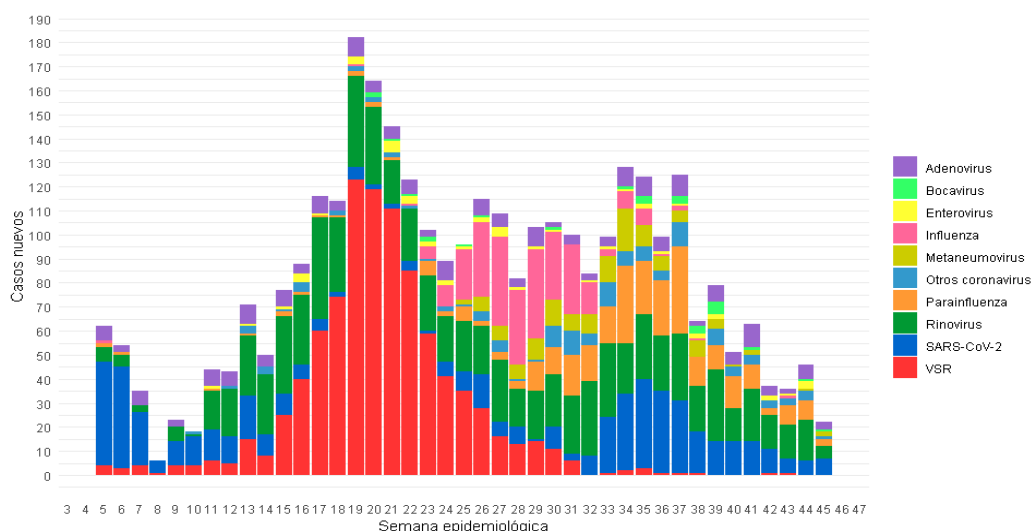
Fuente: SNVS: Reporte de muestras de la notificación agrupada de laboratorio. Datos actualizados al 11/11/2023

Cuadro 1. Distribución de casos notificados según virus y semana epidemiológica. Rosario, SE 39 a 45 de 2023

	Semana epidemiológica						
	39	40	41	42	43	44	45
Co-detecciones	1	2	2	1	0	1	1
Influenza	0	0	0	0	1	0	0
OVR	48	25	31	18	22	27	10
SARS-COV-2	13	12	12	9	6	5	6
VSR	0	0	0	1	1	0	0

En la última semanas se observa una disminución de los otros virus respiratorios. Predominan los Rinovirus. Gráfico 2.

Gráfico 2. Distribución de casos positivos de virus respiratorios según virus y SE Rosario, semana 05 de 2023 a 45 de 2023



Fuente: SIMS 2.0
Nota: Determinaciones según fecha de inicio de síntomas

Vigilancia clínica de las infecciones respiratorias en efectores municipales

La vigilancia clínica de las infecciones respiratorias tiene como fuente fundamental los registros de atención ambulatoria de la red de atención.

Consultas de guardia

Luego del período de alta demanda ocurrido entre las semanas 12 a 21, se volvió a observar un ascenso en la semana 27 en la curva de consultas de guardia pediátricas y de adultos, y a partir de allí se mostró

Mesa de Integración de Información para la Gestión
Contacto: mesadeinformacionssp@rosario.gov.ar

descendente o estable. Desde la semana 31 se observa una tendencia en alza en las guardias pediátricas y de adultos. En la última semana se observa un descenso en las consultas. Gráficos 3 y 4

Gráfico 3. Total de admisiones en la guardia pediátrica según efector y semana epidemiológica. Hospital de Niños, Roque Saenz Peña y Centro de Salud San Martín. Semana 1 a 45 año 2023

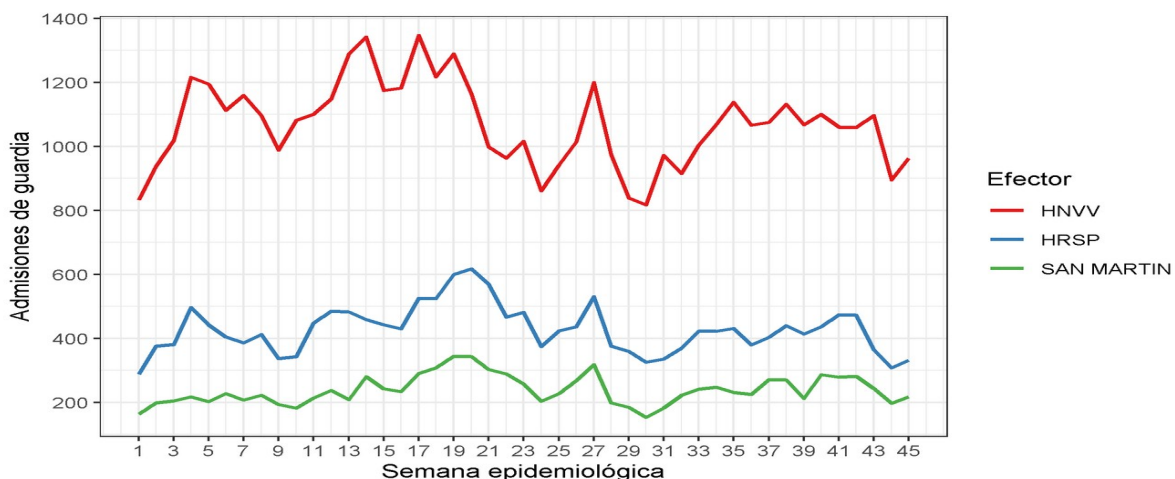
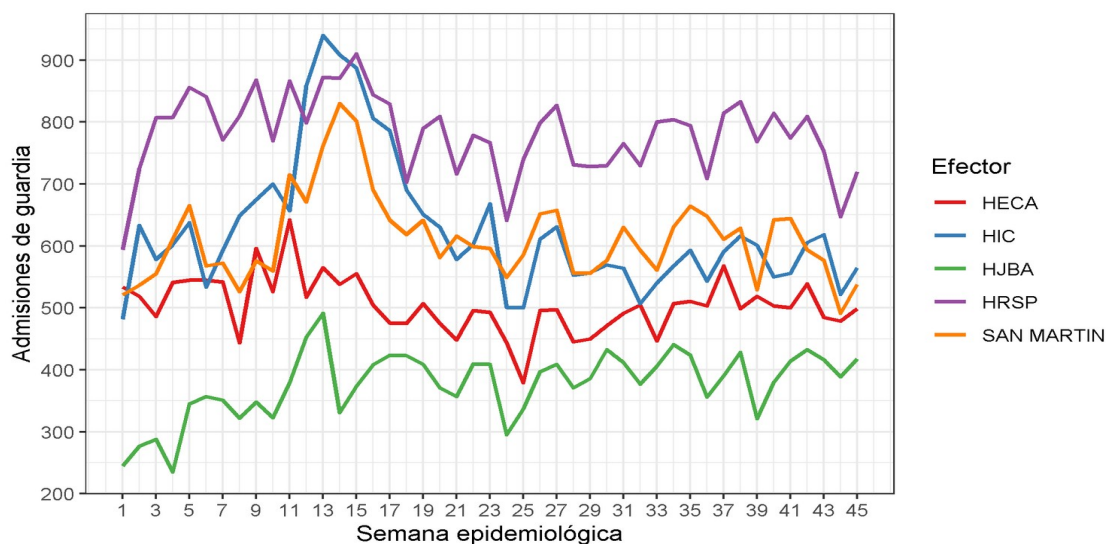


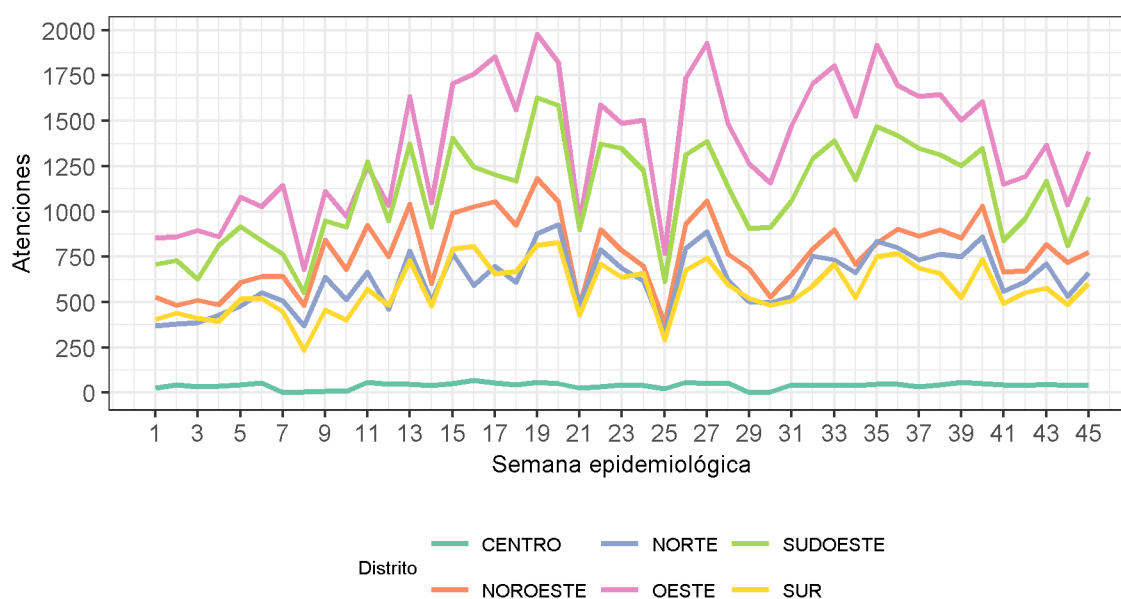
Gráfico 4. Total de admisiones en la guardia adultos según efector y semana epidemiológica. Hospitales municipales. semana 1 a 45 de 2023 (Porcentaje)



Consultas por distrito

En todos los distritos, a excepción del centro¹, se observa un comportamiento ascendente desde la semana 30 hasta la semana 35 en las atenciones pediátricas. En la última semanas se observa un pequeño incremento de las mismas. Gráfico 5.

Gráfico 5. Total de atenciones pediátricas en Centros de Salud según distrito y semana epidemiológica. Centros de Salud Municipales. Rosario, SE 1 a 45 año 2023

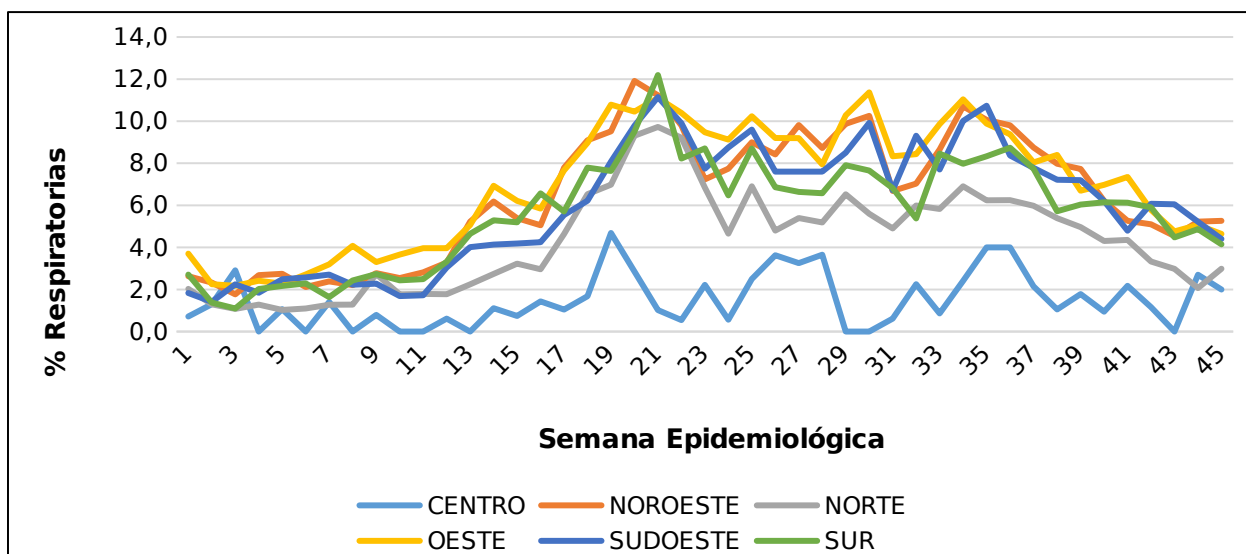


Nota: incluye atenciones en medicina general, clínica, pediatría y kinesiología

El porcentaje de consultas por patologías respiratorias (sin discriminar grupo etario) en centros de salud presenta un descenso desde la semana 35, las mismas se encuentran por debajo del 6%. (Gráfico 6)

¹ En el distrito centro la red municipal tiene un solo centro de salud
Mesa de Integración de Información para la Gestión
Contacto: mesadeinformacionssp@rosario.gob.ar

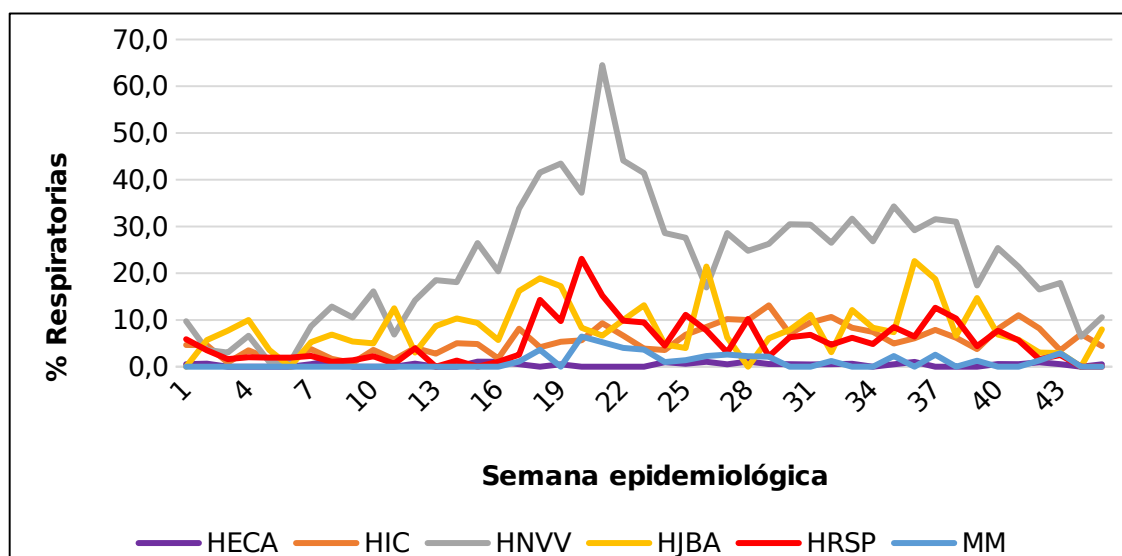
Gráfico 6 Porcentaje de consultas por patología respiratorias en consultorios externos según distrito. Centros de Salud Municipales. Rosario, SE 1 a 45 año 2023



Internaciones

En las primeras semanas el VSR fue responsable del incremento de internaciones por patologías respiratorias en el Hospital de Niños Vilela. Las internaciones por problemas respiratorios en la semana 21 alcanzó al 60% de los ingresos totales. **En la semana 45 se ubica en el 10,6% (semana anterior 6,4%).** Los otros hospitales presentan porcentajes menores al 8%. Gráfico 7.

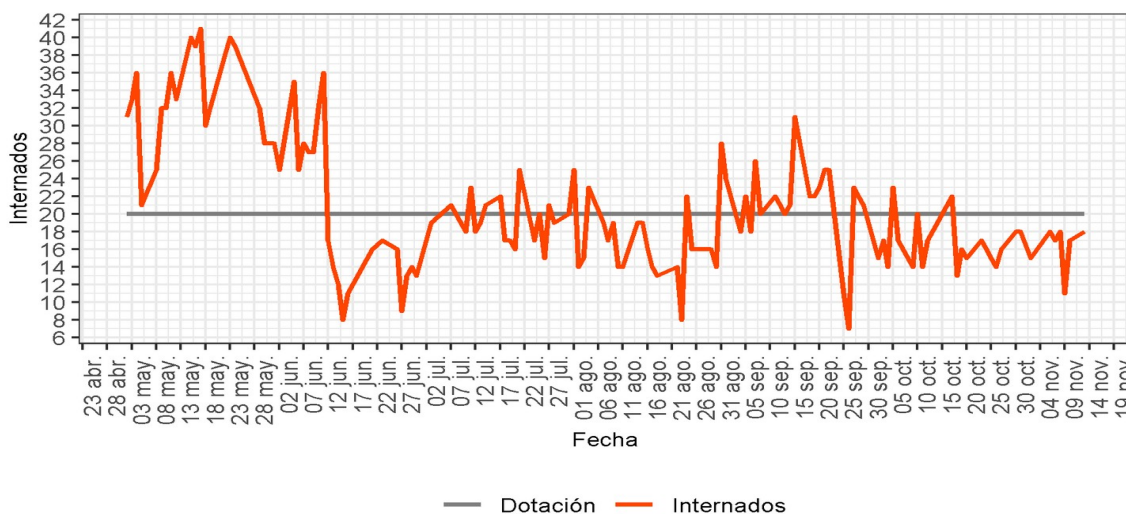
Gráfico 7. Porcentaje de ingresos a internación por patologías respiratorias. Hospitales Municipales. Rosario. SE 1 a 45 Año 2023



La internación transitoria en el hospital Vilela (HNVV), presentó, entre el 3 de mayo y el 17 de junio y entre el 30 de agosto y el 21 de setiembre una sobreocupación de las camas de internación transitoria.

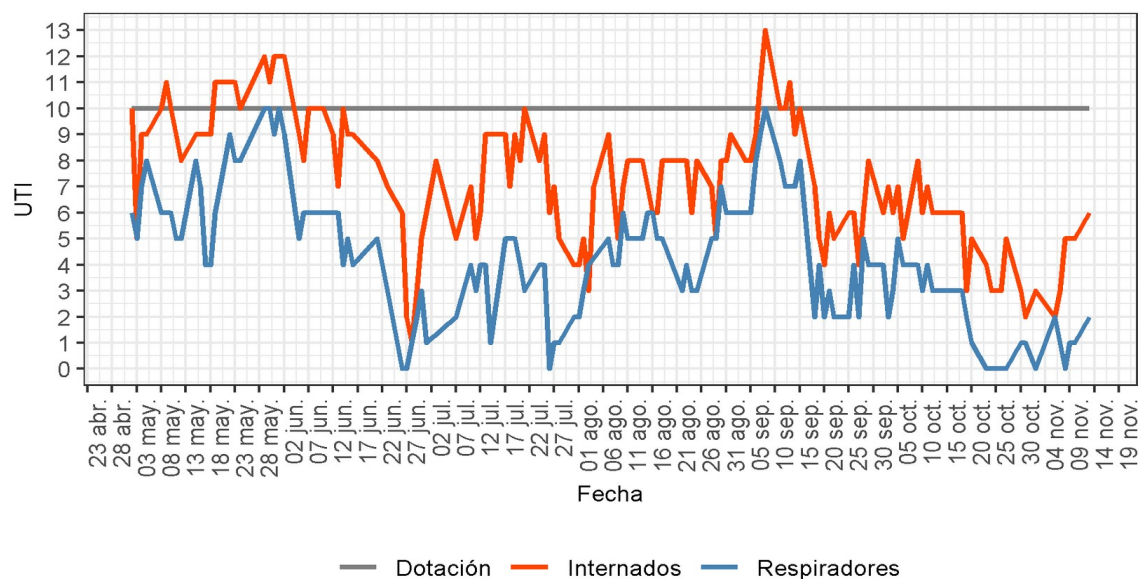
En la última semana, la internación transitoria presento una ocupación menor a la cantidad de camas instaladas. Gráfico 8.

Gráfico 8. Ocupación de camas en la internación transitoria según semana epidemiológica. HNVV. Rosario, 2023



Entre el 18 de mayo y el 4 de junio y el 7 y 10 de setiembre, la cantidad de camas ocupadas en la terapia intensiva del HNVV superó a la cantidad de camas habilitadas en ese sector. En la última semana la ocupación de camas estuvo por debajo del 100%. Gráfico 9.

Gráfico 9. Ocupación diaria de las camas de UTI, Hospital Vilela. Rosario, 2023



La ocupación de camas críticas en la red municipal, se encuentra al día 12 de noviembre en el 95,8% para adultos y en un 60% para niños. El 10% de las internaciones de niños en UTI es por patologías respiratorias. Cuadro 2 y Anexo.

Cuadro 2. Ocupación de camas críticas públicas municipales. Rosario 22 de octubre al 12 de noviembre 2023

Sector	22/10/2023			29/10/2023			05/11/2023			12/11/2023		
	Críticas	COVID	Respiratoria:	Críticas	COVID	Respiratoria:	Críticas	COVID	Respiratorias	Críticas	COVID	Respiratoria:
Público adultos (HECA)	100,0%	0,0%	0,0%	95,8%	0,0%	0,0%	79,2%	0,0%	0,0%	95,8%	0,0%	0,0%
Público pediátrico (HNVV)	50,0%	0,0%	20,0%	40,0%	0,0%	20,0%	40,0%	0,0%	0,0%	60,0%	0,0%	10,0%
Privado	s/d	s/d	s/d	s/d	s/d	s/d	s/d	s/d	s/d	s/d	s/d	s/d

Fuente: DTT

ACTUALIZACION

Situación de enfermedades respiratorias en la Argentina

“Entre la SE01-43 del año 2023 se notificaron en el componente de Vigilancia Clínica del SNVS 960.617 casos de ETI, con una tasa de incidencia acumulada de 2059,0 casos/ 100.000 habitantes.

Si se compara el número de notificaciones de ETI en las primeras 43 semanas del período 2014-2023, se observa que el mayor número de notificaciones se registra para el año 2022 (cuando se registraron 1.118.644 casos), seguido por los años 2016 y 2017, mientras que las notificaciones de ETI en las primeras 42 semanas de 2023 superan a las registradas en el resto de los años históricos analizados.”²

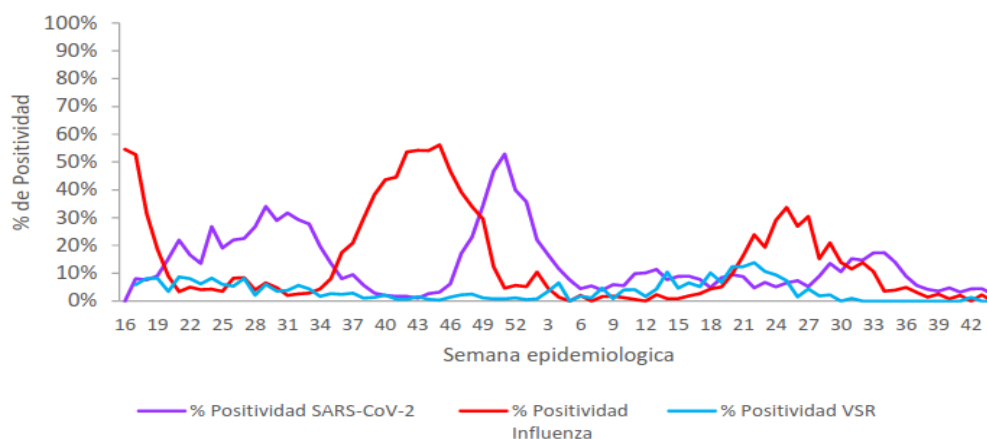
La positividad para SARS_COV2 en las Unidades de Monitoreo ambulatorias e internación se encuentra estable en las últimas semanas. Cuadro 3. Gráfico 10

Cuadro 3. Porcentaje de positividad entre las muestras analizadas. SE 42 a 44/2023. Argentina

Unidades de monitoreo	Semana epidemiológica								
	42			43			44		
	Sars-cov2	VSR	Influenza	Sars-cov2	VSR	Influenza	Sars-cov2	VSR	Influenza
Ambulatorio	2,08	0	0	3,92	0	1,52	2,47	0	0
Internación	8	0,77	0,48	5,96	0	3,3	6,47	0	1,19

Fuente: BEN NRO 675, 676 y 677

Gráfico 10. Porcentaje de positividad SARS-CoV-2, influenza y VSR por semana epidemiológica, estrategia Unidades de Monitoreo (UMAs) - SE 16/2022 a SE 44/2023³



Fuente: BEN 677. SE 44/2023

²BEN 677 SE 44/2023

³ Corresponde a las muestras analizadas para SARS-CoV-2, influenza y VSR por PCR. BEN 677 SE 44/2023

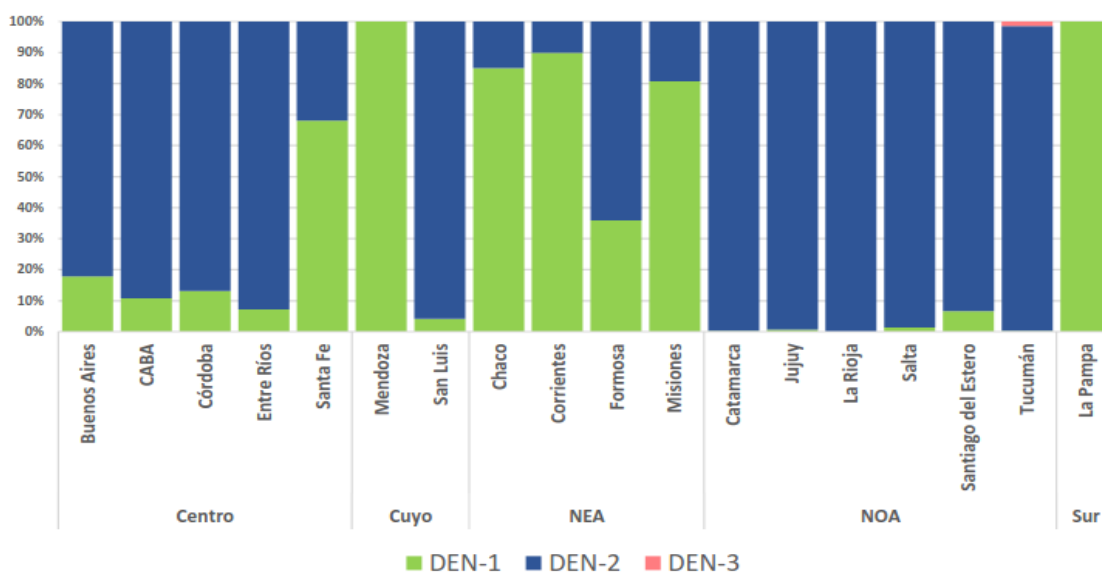
DENGUE

Situación de dengue en Argentina⁴

Hasta la SE 43/2023 se registraron en Argentina 132.473 casos de dengue, de los cuales el 93,4% son autóctonos. El 79,1% de los casos son DEN 2 y el 20,9% DEN 1. En la provincia de Santa Fe el predominio fue del DEN 1. Gráfico 11

Frente a la continuidad de la circulación activa de arbovirus en ciertas partes del territorio nacional, se mantendrá la metodología de análisis y se extenderá el período en estudio durante las próximas semanas. (Fuente: [Boletín Epidemiológico Nacional NRO 663](#))

Gráfico 11. Distribución proporcional de serotipos en casos autóctonos según jurisdicción de residencia. Argentina. SE 01/2023 a SE 44/2023



Situación de dengue en la ciudad de Rosario

La vigilancia de Dengue se realiza durante todo el año. En el Gráfico 12 se presenta la distribución de los casos según clasificación y semana epidemiológica para el año 2023. Cuadro 4.

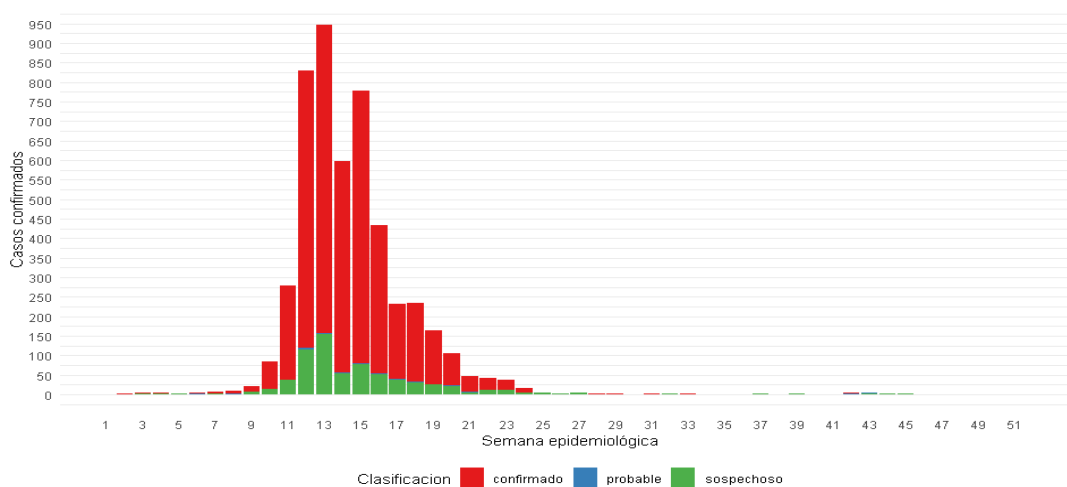
El último caso autóctono se registró en la semana 28.

⁴ BEN 677. SE 44 año 2023

Cuadro 4. Indicadores de situación de dengue. Rosario, semana 1 a 45 de 2023

Indicador	
Total confirmados	4197
Total probables	26
Total sospechosos	707
Total fallecidos	2
Casos confirmados semana 44	0
Variación de casos confirmados a 7 días (%)	0
Fallecidos semana 44	0

Gráfico 12. Casos confirmados, probables y sospechosos de dengue según semana epidemiológica. Rosario, 2023



Fuente: SNMS 2.0
Nota: Casos según fecha de inicio de síntomas

A partir de la SE29 la vigilancia de dengue en todo el territorio deberá seguir los mismos criterios aplicables a períodos inter-epidémicos, **es decir, tomando en cuenta la necesidad de confirmar o descartar por laboratorio todo caso sospechoso.**

Fiebre Chikungunya

Situación de Fiebre Chikungunya en argentina⁵

Desde la semana 1 a la 42 del año 2023 se registraron 2.316 casos de fiebre Chikungunya, de los cuales el 74% (1.709) son autóctonos.

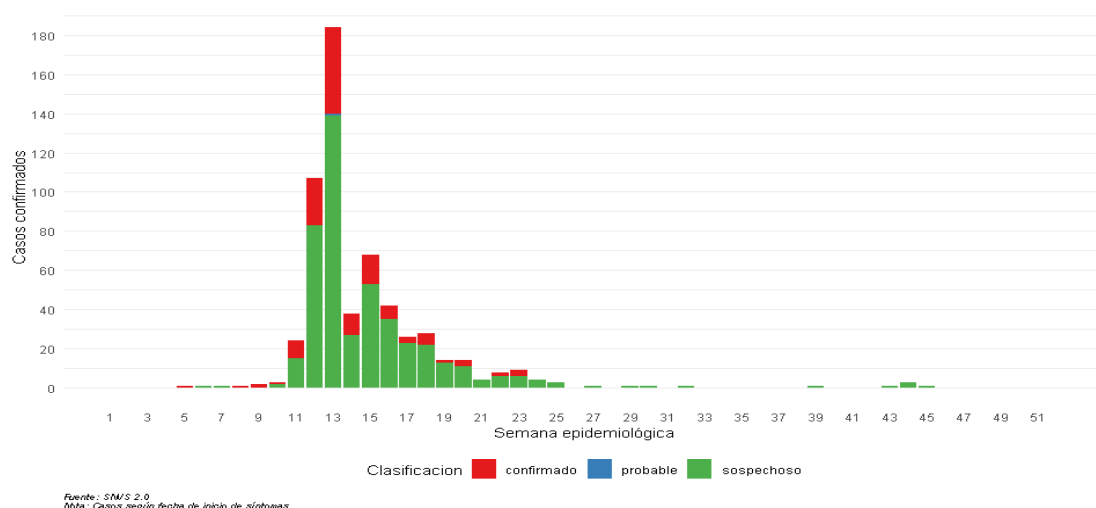
Ciudad de Rosario

Desde la semana 23 no se confirman casos de Fiebre Chikungunya en la ciudad. Cuadro 5. Gráfico 13

Cuadro 5. Indicadores de situación de Fiebre Chikungunya. Rosario, semana 1 a 45 de 2023

Indicador	
Total confirmados	133
Total probables	1
Total sospechosos	458
Total fallecidos	0
Casos confirmados semana 43	0
Variación de casos confirmados a 7 días (%)	
Fallecidos semana 43	0

Gráfico 13. Casos confirmados, probables y sospechosos de fiebre Chikungunya según semana epidemiológica. Rosario, 2023



INFORME ESPECIAL

TUBERCULOSIS EN LA CIUDAD DE ROSARIO

El Ministerio de Salud, en su Boletín N° 6 Tuberculosis y Lepra en Argentina, afirma que en los últimos diez años se ha registrado un incremento sostenido de los casos de tuberculosis (TB) en niños, niñas y adolescentes, lo cual sumado a la postergación de la TB (junto a otras patologías) como consecuencia de la respuesta global a la emergencia por COVID-19 configura un escenario donde es necesario maximizar la disponibilidad de los recursos para el control de la TB en los adultos, que son la principal fuente de infección.

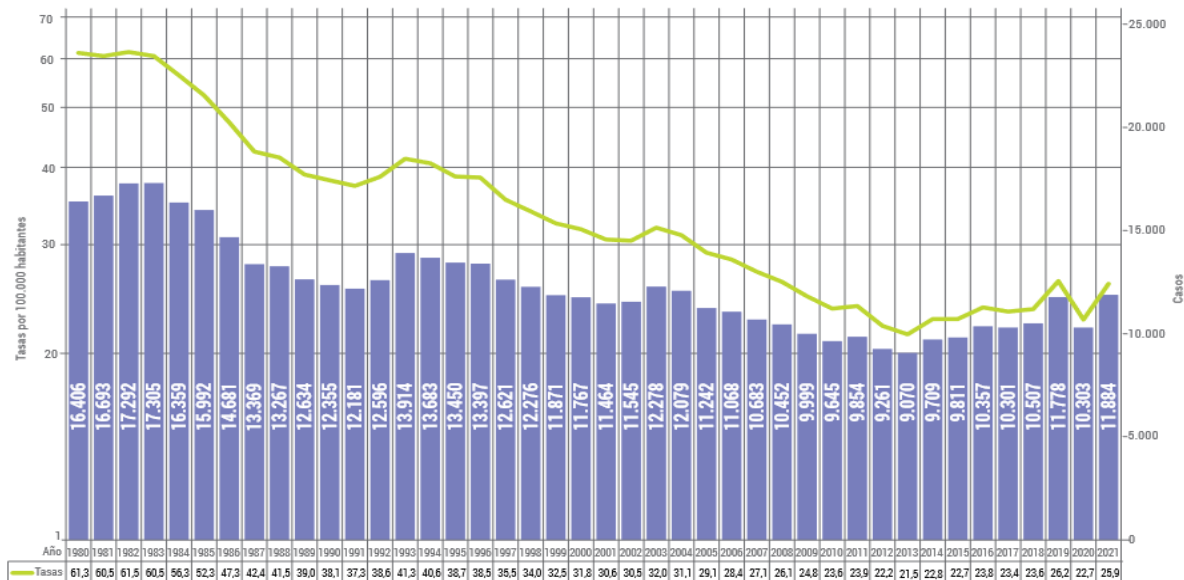
Este breve informe se realizó con la información provista por el Sistema de Información Sanitario Argentino (SISA) y el Boletín N.º 6 de Tuberculosis y lepra en la Argentina. Marzo 2023.

Notificación de casos en el SNVS

En Argentina, la tasa de notificación de los casos de tuberculosis disminuyó un 57,6% en 2021 respecto de 1980 y un 27,6% en el número de casos notificados. Sin embargo, el descenso se frenó en 2013 y, luego

de un periodo de estabilidad, la notificación aumentó un 15,3% en tasas y un 14,2% en casos en 2021 en comparación con 2020⁶. (Gráfico 1)

Gráfico 1. Tendencia de los casos y tasas de notificación por 100.000 hab de tuberculosis. Argentina 1980 - 2021.



Fuente: Boletín N°5. Tuberculosis y lepra en la República Argentina

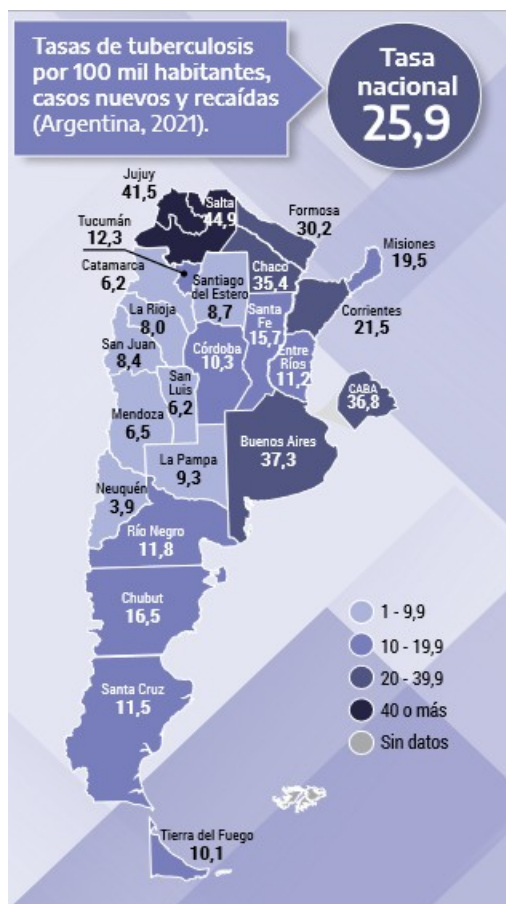
De los 12.569 casos notificados en 2021, 11.884 (94,6%) fueron casos incidentes⁷ y 685 (5,4%), casos antes tratados⁸. La tasa nacional de casos incidentes fue 25,9 por 100 mil habitantes y la tasa de la provincia de Santa Fe fue 15,7 (561), ubicándose en el 10º lugar en orden decreciente de frecuencia. Figura 1 y Cuadro 1.

⁶ Debemos tener en cuenta que la pandemia impactó negativamente en la notificación de casos en los años 2020 y 2021.

⁷ “Casos incidentes” comprenden los casos nuevos, recaídas o sin información sobre la clasificación del caso.

⁸ “Casos antes tratados” comprenden los reingreso de pérdida de seguimiento, fracasos, traslados y otros.

Figura 1 y Cuadro 1. Tasas de casos incidentes de tuberculosis cada 100 mil habitantes según jurisdicción de residencia. Argentina, 2021.



Orden	Provincia	Tasa
1	Salta	44,9
2	Jujuy	41,5
3	Buenos Aires	37,3
4	CABA	36,8
5	Chaco	35,4
6	Formosa	30,2
7	Corrientes	21,5
8	Misiones	19,5
9	Chubut	16,5
10	Santa Fe	15,7
11	Tucumán	12,3
12	Río Negro	11,8
13	Santa Cruz	11,5
14	Entre Ríos	11,2
15	Córdoba	10,3
16	Tierra del Fuego	10,1
17	La Pampa	9,3
18	Santiago del Estero	8,7
19	San Juan	8,4
20	La Rioja	8,0
21	Mendoza	6,5
22	Catamarca	6,2
23	San Luis	6,2
24	Neuquén	3,9

Fuente: Boletín N°5. Tuberculosis y lepra en la República Argentina

En el año 2021, las tasas de notificación y de mortalidad⁹ por tuberculosis de la ciudad de Rosario presentaron valores superiores a los indicadores a nivel provincial y nacional. (Cuadro 2)

Cuadro 2. Casos notificados, tasa de notificación y de mortalidad por 100 mil hab. en Argentina, provincia de Santa Fe y ciudad de Rosario. Año 2021.

Indicador	Argentina	Santa Fe	Rosario
Casos notificados	11884	561	261
Tasa de notificación por 100 mil hab	25,9	15,7	26,0
Tasa de mortalidad por 100 mil hab	1,6	0,73	3,4

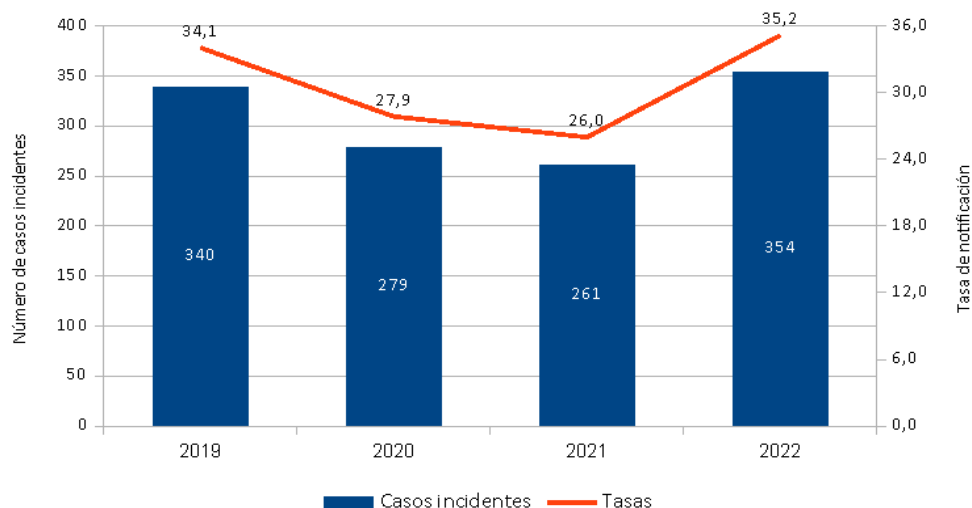
Fuente: SISA, lectura Octubre 2023 y Boletín N°6. Tuberculosis y lepra en la República Argentina

⁹ Se incluyeron, como muertes por tuberculosis, las defunciones registradas en los códigos A15-A19 (Tuberculosis), B20.0 (Enfermedad por VIH, resultante en infección por micobacterias) y B90 (Secuelas de Tuberculosis) de la CIE-10.

Situación de TB en Rosario

En el año 2022, se notificaron 354 casos incidentes de tuberculosis. La tasa de notificación fue 35,2 por 100 mil hab, lo que significa un incremento del 35% respecto al año anterior. (Gráfico 2)

Gráfico 2. Casos notificados de tuberculosis y tasas por 100 mil habitantes según año. Residentes en Rosario, periodo 2019 -2022.

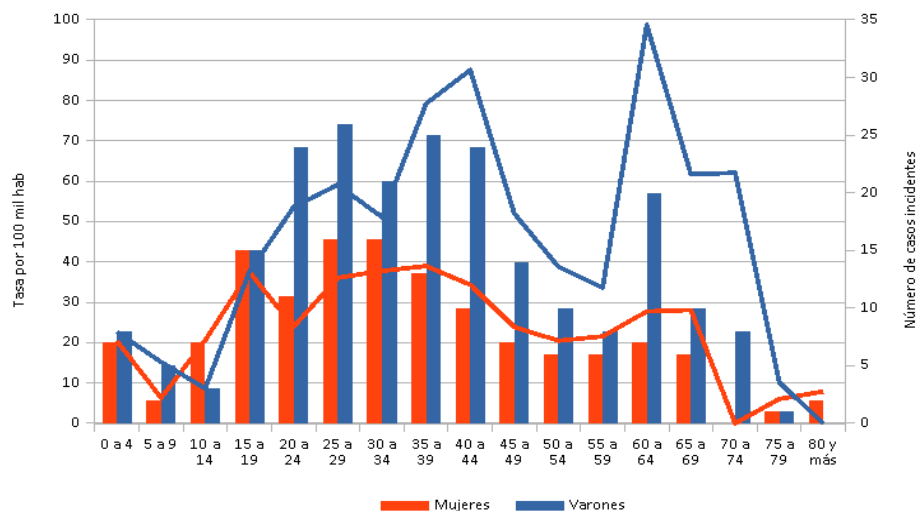


Fuente: SISA, lectura octubre 2023

El 62,71% (222) de los casos incidentes correspondió a varones. La tasa de notificación también fue mayor en varones (46,5 por 100 mil) que en mujeres (25 por 100 mil) en todos los grupos de edad, a excepción del grupo de 10 a 14 años y los mayores de 80. Los valores más altos de la tasa se presentaron en los varones de 20 a 49 años. La población pediátrica y adolescente concentró el 17,51% (62) de los casos incidentes; la tasa de notificación fue 21,9 por 100 mil menores de 20 años, mayor en 36% a la registrada en 2020 (16 por 100 mil¹⁰). (Gráfico 3)

¹⁰ Situación epidemiológica de problemas de salud priorizados. Rosario, semana 49/2022.

Gráfico 3. Casos incidentes y tasas de notificación de tuberculosis según edad y sexo.
Residentes en Rosario, año 2022.



Fuente: SISA, lectura octubre 2023

Evaluación del tratamiento

Durante el año 2020, en la provincia de Santa Fe y en la ciudad de Rosario se alcanzaron altas coberturas de evaluación de tratamientos de los casos incidentes notificados (por encima del 95%), superando el indicador a nivel nacional (67%). Sin embargo, las 3 jurisdicciones presentaron porcentaje de tratamientos completos por debajo de la meta de la OMS de lograr un éxito en el tratamiento superior al 90%. (Cuadro 3)

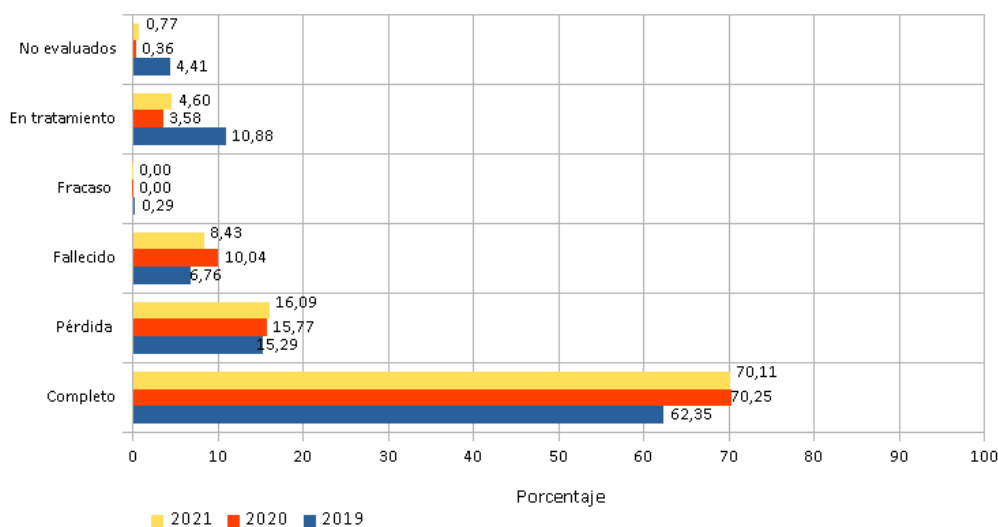
Cuadro 3. Indicadores de éxito, pérdida y cobertura de evaluación de tratamiento de casos incidentes notificados en Argentina, provincia de Santa Fe y ciudad de Rosario, año 2020.

Indicador	Argentina	Santa Fe	Rosario
Porcentaje de tratamiento completo de casos evaluados	75,13	77,27	70,50
Porcentaje de pérdida	15,30	13,04	15,83
Porcentaje de evaluados	67,26	96,02	99,64

Fuente: SISA, lectura Octubre 2023 y Boletín N°6. Tuberculosis y lepra en la República Argentina

En el año 2021, el 70,11% (183) de los 261 casos incidentes notificados completaron el tratamiento durante el mismo año, porcentaje similar al observado en 2020. El indicador de pérdida de tratamiento fue 16%, similar al del año anterior. (Gráfico 3)

Gráfico 3. Resultado de tratamiento de los casos incidentes de tuberculosis según año. Residentes en Rosario, periodo 2019-2021.



Fuente:

SISA, lectura octubre 2023

Localización anatómica

En el año 2022, el 77,68% (275) de los casos incidentes notificados tuvieron localización pulmonar; porcentaje que se mantuvo estable durante los últimos 3 años. (Cuadro 4)

Cuadro 4. Localización anatómica de de casos incidentes notificados por año. Residentes de Rosario, periodo 2019 - 2022.

Localización	2019	2020	2021	2022
Extrapulmonar	51	57	53	62
Pulmonar	226	215	201	275
Sin especificar	63	7	7	17
Total	340	279	261	354

Fuente: SISA, lectura octubre 2023

Coinfección TB/VIH

El 72% (255) de los casos incidentes de TB no tenían especificado la presencia de comorbilidades. El consumo problemático de sustancias (36), las enfermedades metabólicas (24) y la coinfección TB/VIH (21) fueron las más frecuentes, las tres juntas concentraron el 23% del total de casos registrados en 2022. El 5% restante comprendió

inmunosupresión por medicamentos (6), enfermedad respiratoria crónica (4), insuficiencia renal crónica (3), embarazo/puerperio (2), COVID 19 (2), enfermedad autoinmune (1) y enfermedad oncológica (1).

Fallecidos

La condición de fallecido, como registro del resultado del tratamiento, se consignó en 18 casos incidentes notificados en 2022. De ellos, en 5 no se encontró el certificado de defunción¹¹. De los casos con certificado de defunción, solamente 3 tienen consignado la TB como causa principal de muerte (m, 80 años; v, 19; v, 42), ; en 3 la causa de muerte fue neumonía (v, 19; v, 53; v, 72), en 2 cáncer (v, 41; v, 76) , en 2 septicemia (v, 64; v, 70), en 2 vih (v, 38; v, 54) y en 1 cirrosis hepática (v, 49).

Distribución territorial

En nuestra ciudad la TB se caracteriza por una focalización geográfica en ciertas áreas de residencia en los distritos oeste y sudoeste, que en 2022 concentraron aproximadamente el 47% de los casos reportados. La tasa de detección de 28 cada cien mil habitantes a nivel ciudad, fue superada largamente en ambos distritos, 39,1 en el sudoeste y 59,2 en el oeste. Este comportamiento se ha sostenido durante los últimos 4 años. (Cuadro 5)

En el mapa de calor se aprecia la concentración de casos de TB, notificados durante 2022, en zonas de residencia ubicadas en el oeste y sudoeste de la ciudad de Rosario. (Figura 2)

Cuadro 5. Tasa de detección según distrito de residencia por año. Residentes de Rosario, periodo 2019 - 2022.

Distrito	2019	2020	2021	2022
Centro	14,8	9,3	8,5	12,0
Norte	26,9	19,3	28,1	28,1
Noroeste	16,6	14,4	11,6	19,2
Oeste	59,7	51,0	43,1	59,2
Sudoeste	37,7	36,8	29,4	39,1
Sur	30,6	24,0	19,4	27,7
Rosario	28,4	23,2	21,0	28,0

Fuente: SISA, lectura octubre 2023. Anuario de población y estadísticas vitales, Dirección General de Estadística de Rosario.

¹¹La información fue cotejada con listados de defunciones suministrados por la Dirección General de Estadística de la Municipalidad de Rosario.

Figura 2. Localización geográfica de los casos de TB según domicilio de residencia. Residentes de Rosario, año 2022.



Referencia

Boletín N° 6 - Tuberculosis y lepra en la Argentina
https://bancos.salud.gov.ar/sites/default/files/2023-03/Boletin_Tuberculosis_y_Lepra_en_la_Argentina_2023.pdf

Anuario de población y estadísticas vitales. Colección histórica
<https://datosabiertos.rosario.gov.ar/dataset/561d3a6a-7562-4e2c-954c-1c38cf396651>

Notas metodológicas correspondientes a infecciones respiratorias:

(1). Los datos corresponden a la lectura de la base del SNVS, datos disponible los días domingo a las 13 hs. La lectura se realiza considerando fecha de inicio de síntomas, se esperan modificaciones en los datos correspondientes a la SE en curso(2). A partir del día 18/04/22 se modifica la política de testeo SARS Cov 2, indicándose a población de 50 años y más, población con factores de riesgo, poblaciones especiales, población con enfermedad grave y fallecidos, entre los grupos principales

(3) Los eventos que aportan a esta información son: “Internado y/o fallecidos por COVID o IRA”, “COVID-19, influenza y OVR en ambulatorios (no UMAs)” y Monitoreo de Sars-Cov2 y OVR en ambulatorios” con modalidad nominal e individualizada.

Fuentes de datos utilizadas

En el armado de este reporte se utilizaron sistemas propios de la Secretaria de Salud Publica (SISR-DTT), así como provinciales (Sicap) y nacionales (SISA)

Manual de Normas y Procedimientos de vigilancia y control de ENOs.

<https://bancos.salud.gob.ar/sites/default/files/2022-11/Actualizaci%C3%B3n%20agosto%202022%20-%20Manual%20de%20normas%20y%20procedimientos%20de%20vigilancia%20y%20control%20de%20ENO.pdf>

MESA DE INTEGRACION DE INFORMACIÓN PARA LA GESTIÓN

La Mesa de Integración de información para la gestión es un espacio colaborativo integrada por diferentes áreas de la Secretaria de Salud Pública: Dirección de Bioquímica, Estadística, Epidemiología, Dirección de Centros de Salud, Dirección de Informática, Subsecretaría de Salud, Comunicación.

En este espacio intervienen además otras áreas según las problemáticas abordadas.

Sitios de interés

Revista Científica: “investigación en salud”. Editada por la Secretaria de Salud Pública de la Municipalidad de Rosario. [LINK A BIBLIOTECA TRONCOSO](#)

Boletín epidemiológico nacional:
[LINK A BOLETINES NACIONALES](#)

Boletín epidemiológico Provincial:
[LINK A BOLETIN PROVINCIA DE SANTA FE](#)

Manual de Normas y Procedimientos de vigilancia y control de ENOs.
[LINK A MANUAL DE NORMAS](#)

Anexo

Pacientes internados según efector, sector y diagnóstico de COVID, por rango etario. Efectores municipales. Rosario 12/11/2023

Efector	Total Camas	Total pacientes	COVID	Diagnóstico	Pacientes	Edad								
						< 3 años	>= 3 años	< 60 años	>= 60 años					
HECA	Críticos	40	28	0	Respiratorias	0			0	0				
					Otros diagnósticos	28			24	4				
	Sala	107	66	0	Respiratorias	1			1	0				
					Otros diagnósticos	65			57	8				
Transitoria	34	52	0	Respiratorias	0			0	0					
				Otros diagnósticos	52			42	10					
HNVV	UTI	10	6	0	Respiratorias	1	1	0						
					Otros diagnósticos	5	4	1						
	Sala	84	48	0	Respiratorias	13	9	4						
					Otros diagnósticos	35	13	22						
Transitoria	20	32	0	Respiratorias	7	7	0							
				Otros diagnósticos	25	13	11							
HIC	Sala	60	33	0	Respiratorias	3			2	1				
					Otros diagnósticos	30			27	3				
	Transitoria	6	28	0	Respiratorias	0			0	0				
					Otros diagnósticos	28			27	1				
HJBA	Sala	30	17	0	Respiratorias	0			0	0				
					Otros diagnósticos	17			12	5				
	Transitoria	5	5	0	Respiratorias	1			1	0				
					Otros diagnósticos	4			3	1				
HRSP	Neo	19	9	0	Respiratorias	0	0							
					Otros diagnósticos	9	9							
	Sala	30	14	0	Respiratorias	0			0	0				
					Otros diagnósticos	14			12	2				
MM	Neo	31	22	0	Respiratorias	1	1							
					Otros diagnósticos	21	21							
Total					476	360	0			360	78	38	208	35
Fuente: DTT, SISR, SISA, SICAP						27					359			

Nota: No se cuenta con información actualizada del HRSP y MM. Dotación actualizada al 01/07/2022.

(*) Un paciente sin registro de edad

(**) Dos pacientes sin registro de edad