

# **Situación epidemiológica de problemas de salud priorizados**

## **Rosario, semana 1 | 2024**

# Situación epidemiológica de problemas de salud priorizados

## Resumen

<b>DENGUE</b> <b>FIEBRE</b> <b>CHIKUNGUNYA</b>	En las últimas 3 semanas se han confirmado 24 casos de dengue y 4 casos de fiebre chikungunya
<b>PATOLOGÍA</b> <b>RESPIRATORIA</b>	Se observa un leve ascenso en los casos confirmados en las últimas semanas.  En la última semana la circulación es predominantemente del SARS-COV-2
<b>MONITOREO</b> <b>DE</b> <b>ATENCIONES</b> <b>BRINDADAS</b> <b>EN LOS</b> <b>EFFECTORES</b> <b>DE LA RED</b> <b>MUNICIPAL</b>	En las últimas semanas se observa un descenso en la cantidad de consultas totales de las guardias pediátricas y adultas de la red.  Ocupación camas UTI: 91,7% en Heca, 40% en Vilela. No hay pacientes internados en UTI por cuadros respiratorios.
<b>ALERTA</b>	<b>FIEBRE HEMORRAGICA ARGENTINA</b>
<b>ACTUALIZACIÓN</b>	<b>ACTUALIZACIÓN DE SITUACIÓN DE ENFERMEDADES RESPIRATORIAS EN LA ARGENTINA</b>
<b>INFORME ESPECIAL</b>	

**DENGUE**

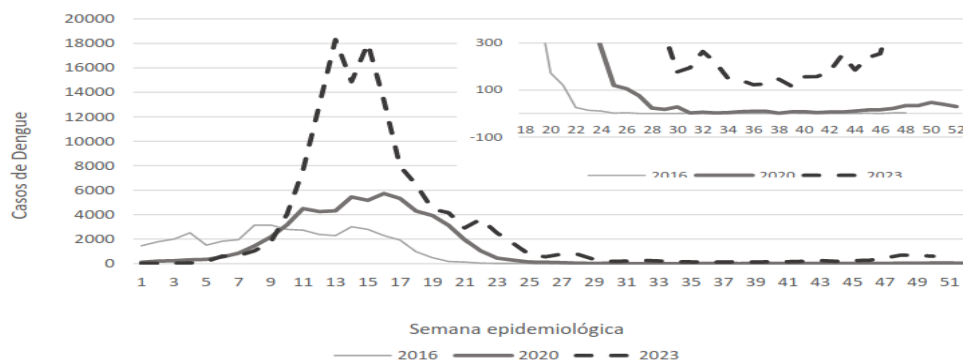
**Situación de dengue en Argentina<sup>1</sup>**

Hasta la SE 51/2023 se registraron en Argentina 139.946 casos de dengue, de los cuales el 93,0% son autóctonos.

Durante el año 2023 se registra el mayor número de casos desde la reemergencia de dengue. En comparación con los últimos años epidémicos se destaca la mayor magnitud registrada en 2023 fundamentalmente entre las semanas 9 y 19, la persistencia de casos durante la temporada invernal y el nuevo aumento de casos, en especial desde la SE44. (gráfico 1).

El 78,1% de los casos son DEN 2 y el 21,8% DEN 1. En la provincia de Santa Fe el predominio fue del DEN 1. Gráfico 2

Gráfico 1. Casos de dengue por SE según año. Brotes epidemiológicos de los años 2016, 2020 y 2023. Argentina



Fuente: Elaboración propia del Área de Vigilancia de la Salud en base a información proveniente del Sistema Nacional de Vigilancia de la Salud (SNVS 2.0).

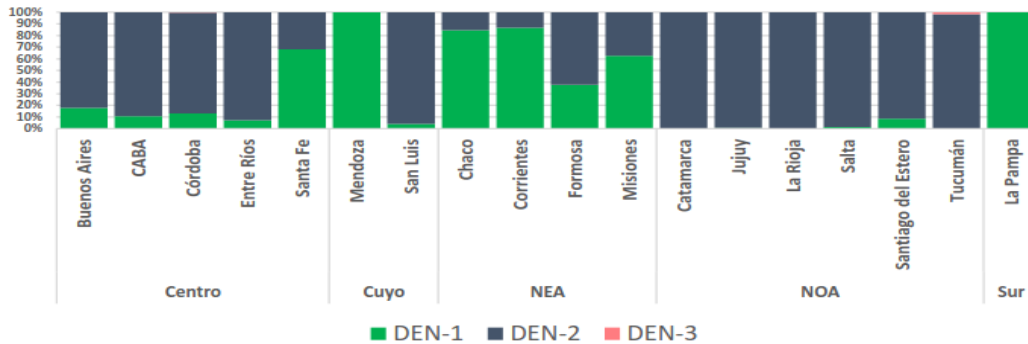
Fuente: BEN 863 SE 50. Año 2023

<sup>1</sup> BEN 685. SE 52 año 2023

## Situación epidemiológica de problemas de salud priorizados

Rosario, semana 1/2024

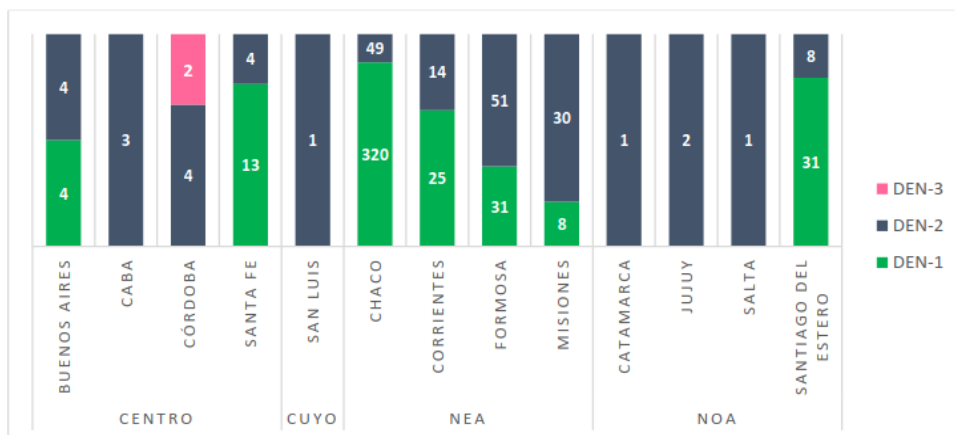
Gráfico 2. Distribución proporcional de serotipos en casos autóctonos según jurisdicción de residencia. Argentina. SE 01/2023 a SE 52/2023



Fuente: BEN 685. SE 52/2023

En el gráfico 3 se puede observar la proporción de cada serotipo según provincia y la cantidad de casos absoluto que representa desde la semana 31 a la 52 del año 2023. La región del NEA es la que presenta mayor cantidad de casos.

Gráfico 3. Distribución proporcional de serotipos en casos autóctonos según jurisdicción de residencia. Argentina. SE 31 a 52 2023<sup>2</sup>



## Situación de dengue en la ciudad de Rosario

La vigilancia de Dengue se realiza durante todo el año.

En el cuadro 1 se presenta la distribución para la semana en análisis.

2BEN 685. SE 52/2023

**Mesa de Integración de Información para la Gestión**

**Contacto:** [mesadeinformacionssp@rosario.gob.ar](mailto:mesadeinformacionssp@rosario.gob.ar)

**Situación epidemiológica de problemas de salud priorizados**  
Rosario, semana 1/2024

El último caso autóctono (DEN 1) corresponde a la semana 49

*Cuadro 1. Indicadores de situación de dengue. Rosario, semana 1 a 52 de 2023 y SE 1 2024*

Indicador	
Total confirmados 2024	4
Total fallecidos 2024	0
Total confirmados 2023	4246
Total fallecidos 2023	2
Casos confirmados semana 2024.01	4
Variación de casos a 7 días (%)	-63.6
Fallecidos semana 2024.01	0

En las últimas 3 semanas se confirmaron 24 casos de dengue. Anexo tabla 1

Si bien en la Provincia de Santa Fe el serotipo que predomina es el DEN 1, en la ciudad de Rosario, para el año 2023 fue el DEN 2. Cuadro 2.

*Cuadro 2. Casos confirmados según serotipo. Año 2023 y SE 1 año 2024*

Clasificación	Confirmados
Confirmado por nexo. Autoctono	1510
Confirmado por nexo. Importado	7
Confirmado sin serotipo	1709
DEN-1	363
DEN-2	484
DEN-3	1
En brote con laboratorio +	165
Más de un serotipo	11

Desde la semana 43 del año 2023 a la 1 del 2024 se confirmaron 50 casos, 20 DEN-1, 14 DEN -2, 15 sin determinar serotipo y 1 por nexo; 6 caso probable y 148 sospechosos. Cuadro 3.

**Mesa de Integración de Información para la Gestión**  
**Contacto:** [mesadeinformacionssp@rosario.gob.ar](mailto:mesadeinformacionssp@rosario.gob.ar)

**Situación epidemiológica de problemas de salud priorizados**  
Rosario, semana 1/2024

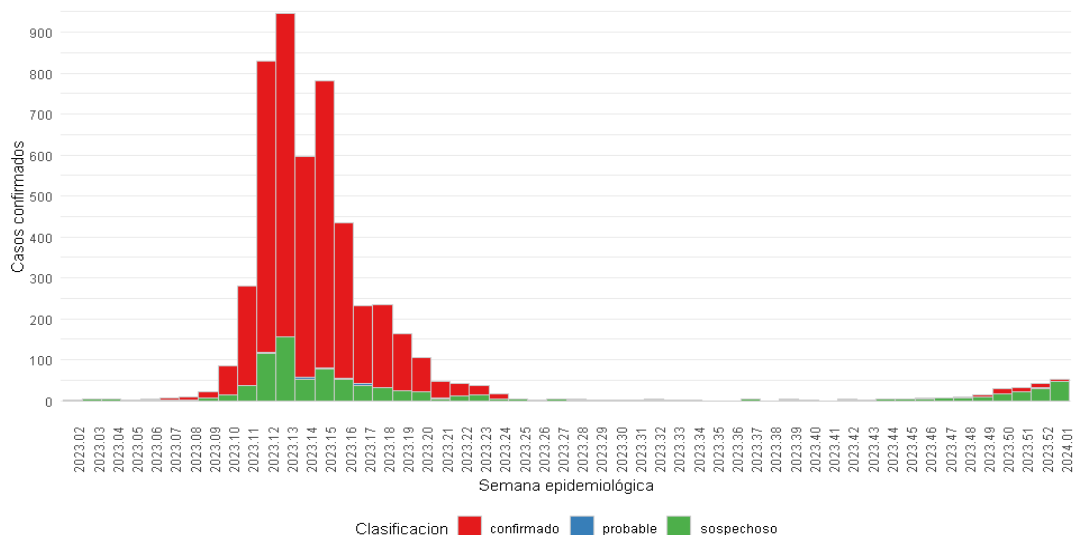
En todos los casos se realizaron las acciones de bloqueo correspondientes en terreno. En las mismas participan personal de la Secretaria de Salud, de Defensa Civil y Control de Vectores.

**Cuadro 3. Distribución de los casos de dengue ciudad de Rosario. Semana 43 a 52 año 2023 y SE 1 año 2024**

	Año 2023											Año 2024	Total	
	Semana epidemiológica													
	43	44	45	46	47	48	49	50	51	52	1			
Confirmado por nexo.														
Importado	0	0	0	0	0	0	0	1	0	0	0	0	1	
Confirmado sin serotipo	0	0	0	0	0	0	4	4	3	2	2	2	15	
DEN-1	0	0	0	2	1	1	2	6	2	4	2	2	20	
DEN-2	0	0	1	0	0	3	0	1	4	5	0	0	14	
probable	0	0	0	0	0	0	1	1	1	1	1	2	6	
sospechoso	2	4	3	4	6	6	8	17	22	30	46	46	148	

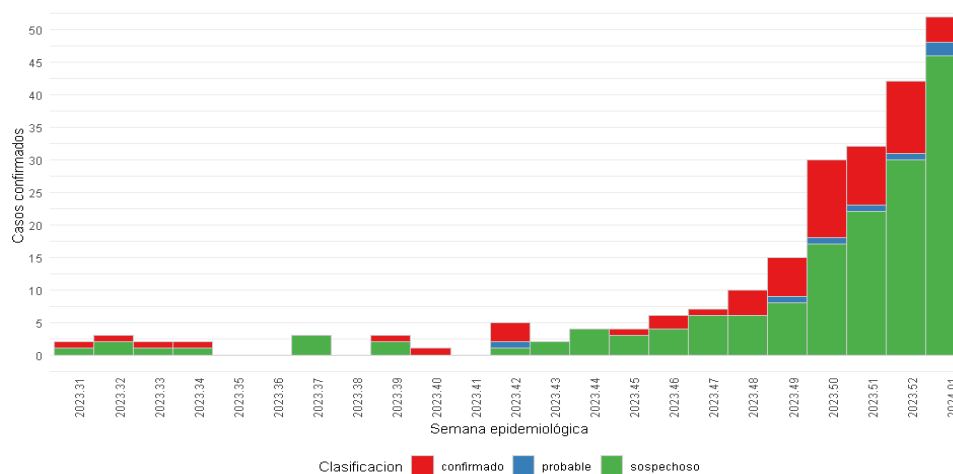
En el Gráfico 4 y 5 se presenta la distribución de los casos según clasificación y semana epidemiológica para el año 2023 y primer semana del año 2024.

*Gráfico 4. Casos confirmados, probables y sospechosos de dengue según semana epidemiológica. Rosario, año 2023 y SE 1 año 2024*



Fuente: SIVIS 2.0  
Nota: Casos según fecha de inicio de síntomas

*Gráfico 5. Casos confirmados, probables y sospechosos de dengue según semana epidemiológica 31 a 52 año 2023 y SE 1 año 2024. Rosario.*



Fuente: SIM/S 2.0  
Nota: Casos según fecha de inicio de síntomas

### Situación de Fiebre Chikungunya en argentina<sup>3</sup>

Desde la semana 1 a la 52 del año 2023 se registraron 2.354 casos de fiebre Chikungunya, de los cuales el 74,2% (1.746) son autóctonos.

#### Ciudad de Rosario

Desde la semana 23 no se confirman casos de Fiebre Chikungunya en la ciudad. Cuadro 4. Gráfico 6

*Cuadro 4. Indicadores de situación de Fiebre Chikungunya. Rosario, semana 1 a 52 de 2023 y SE 1 2024*

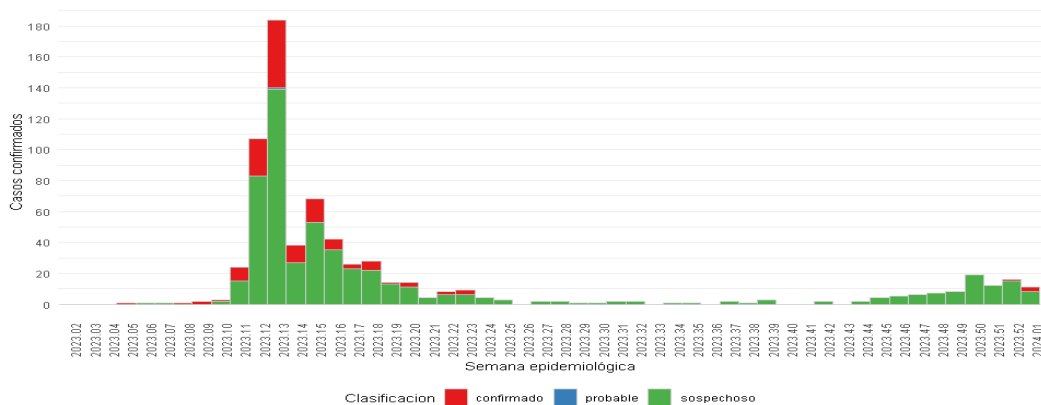
Indicador	
Total confirmados 2024	3
Total fallecidos 2024	0
Total confirmados 2023	134
Total fallecidos 2023	0
Casos confirmados semana 2024.01	3
Variación de casos a 7 días (%)	200
Fallecidos semana 2024.01	0

<sup>3</sup> BEN 684. SE 51 año 2023

## Situación epidemiológica de problemas de salud priorizados

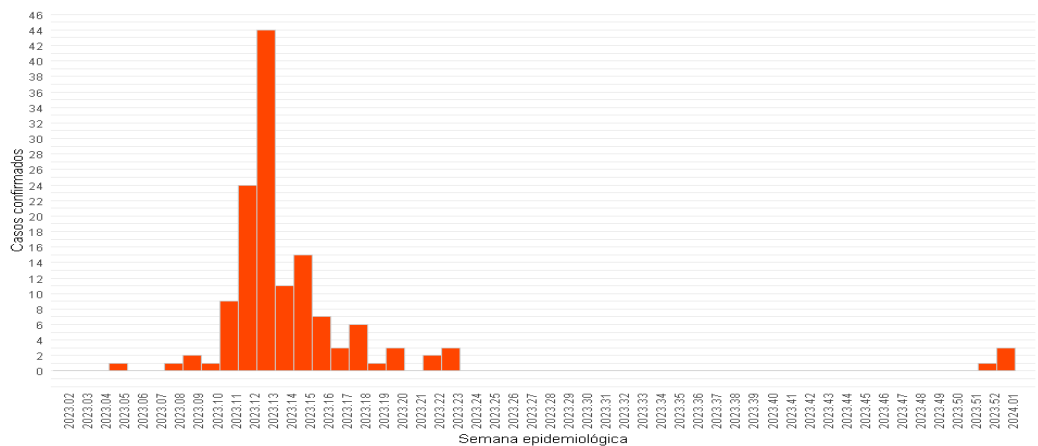
### Rosario, semana 1/2024

Gráfico 6. Casos confirmados, probables y sospechosos de fiebre Chikungunya según semana epidemiológica. Rosario, 2023 y SE 1 año 2024



Fuente: SM/S 2.0  
Nota: Casos según fecha de inicio de síntomas

Gráfico 7. Casos confirmados de Chikungunya según semana epidemiológica. Rosario. Año 2023 y SE 1 año 2024



Fuente: SM/S 2.0  
Nota: Casos según fecha de inicio de síntomas

## Infecciones respiratorias agudas (IRA)

El objetivo de la vigilancia de las infecciones respiratorias es monitorear la frecuencia y distribución de agentes etiológicos involucrados: SARS-CoV-2, Influenza, VSR y otros virus respiratorios (OVR), así como caracterizar la enfermedad respiratoria en cuanto a gravedad e impacto en la población.

En abril de 2022 se integró la vigilancia de SARS-Cov-2 a la estrategia de vigilancia de infecciones respiratorias agudas. En ese marco, se realiza la vigilancia de Enfermedad Tipo Influenza (ETI, incluido COVID 19), Neumonía, Bronquiolitis en menores de 2 años e Infección respiratoria aguda grave (IRAG).

**Mesa de Integración de Información para la Gestión**  
**Contacto: [mesadeinformacionssp@rosario.gob.ar](mailto:mesadeinformacionssp@rosario.gob.ar)**



**Situación epidemiológica de problemas de salud priorizados**  
Rosario, semana 1/2024

Los casos estudiados por laboratorio para la detección de virus respiratorios bajo vigilancia se registran en el Sistema Nacional de Vigilancia SNVS 2.0. Desde marzo de 2020, este sistema constituye la fuente de información para la elaboración del informe semanal.

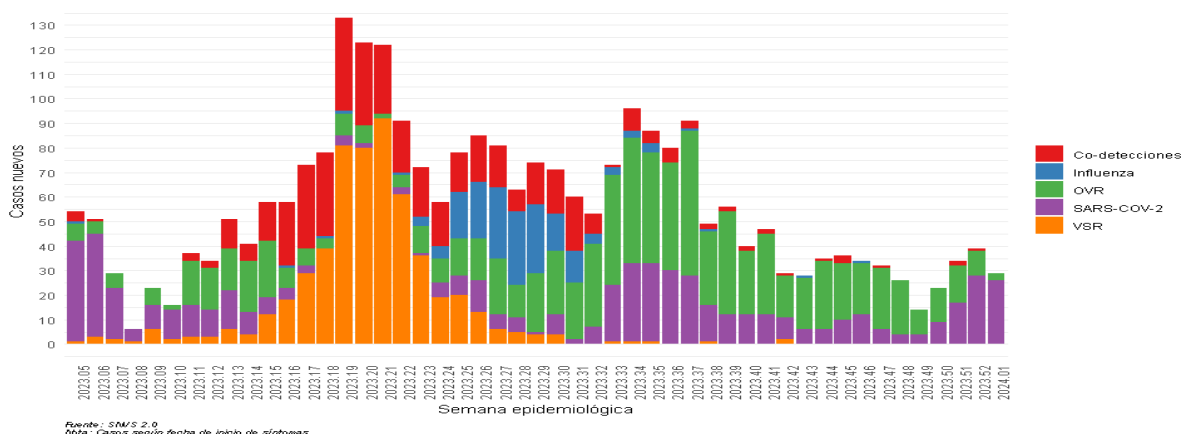
**Circulación virus respiratorios**

El Virus Sincitial Respiratorio fue el virus de mayor frecuencia de detección realizando su ascenso en abril con un pico en mayo: semana 21 con 87 casos.

Desde la semana 32 los otros virus respiratorios son los que presentan mayor circulación. Cuadro 5 y Gráfico 8.

La tendencia de la circulación de los virus respiratorios es descendente. El predominio en la última semana es de Sars-Cov2.

*Gráfico 8. Casos notificados de infecciones respiratorias en pacientes internados y ambulatorios. Rosario, semana 05 a 52 de 2023 y SE 1 2024 (2023-01-29 a 2024-01-06)*



Fuente: SNVS: Reporte de muestras de la notificación agrupada de laboratorio. Datos actualizados al 06/01/2024

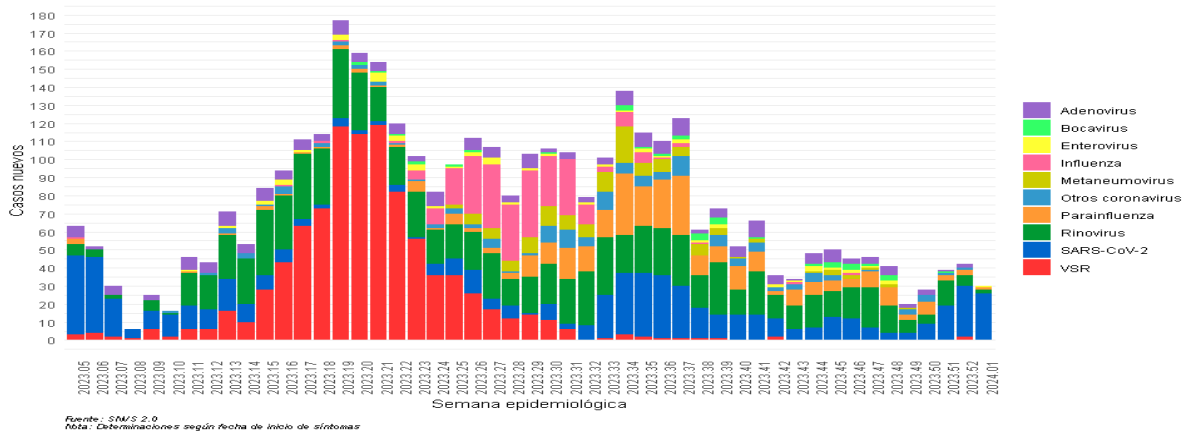
*Cuadro 5. Distribución de casos notificados según virus y semana epidemiológica. Rosario, SE 47 a 52 de 2023 y SE 1 año 2024*

	Semana epidemiológica						
	Año 2023						Año 2024
	47	48	49	50	51	51	1
Co-detecciones	1	0	0	0	2	1	0
OVR	25	22	10	14	15	10	3
SARS-COV-2	6	4	4	9	17	28	26

En las últimas semanas se observa una disminución de los otros virus respiratorios. Predominan los rinovirus. Gráfico 9.

**Mesa de Integración de Información para la Gestión**  
Contacto: [mesadeinformacionssp@rosario.gob.ar](mailto:mesadeinformacionssp@rosario.gob.ar)

**Gráfico 9. Distribución de casos positivos de virus respiratorios según virus y SE Rosario, semana 05 a 52 de 2023 y SE 1 2024**



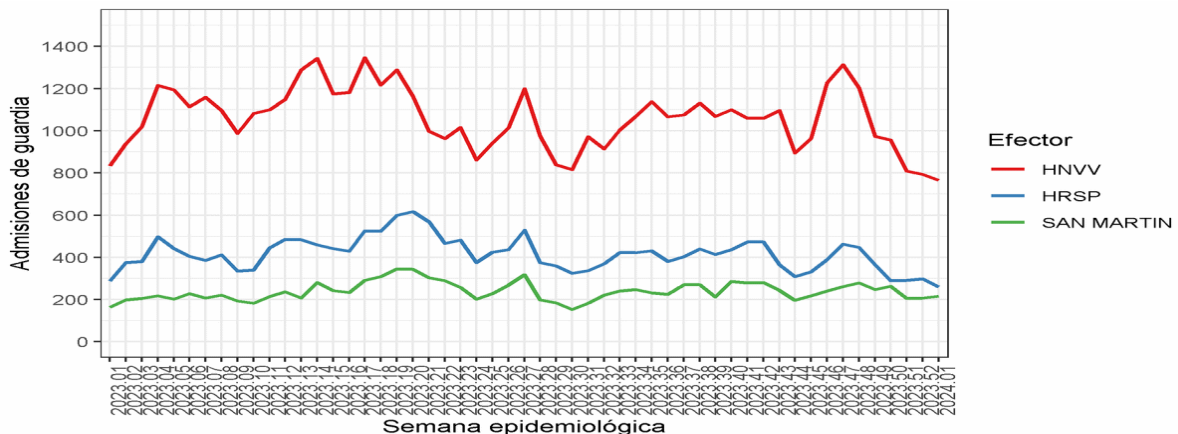
### Monitoreo de atenciones brindadas en los efectores de la red municipal

El monitoreo de las atenciones brindadas en los efectores de la red municipal nos permite observar desviaciones en las mismas, tomadas como alerta de problemas de salud. Para ello se monitorean las consultas de guardia pediátricas y adultas, las consultas en los centros de salud, la ocupación de las camas de guardia transitoria pediátrica y UTI pediátrica y UTI adultos.

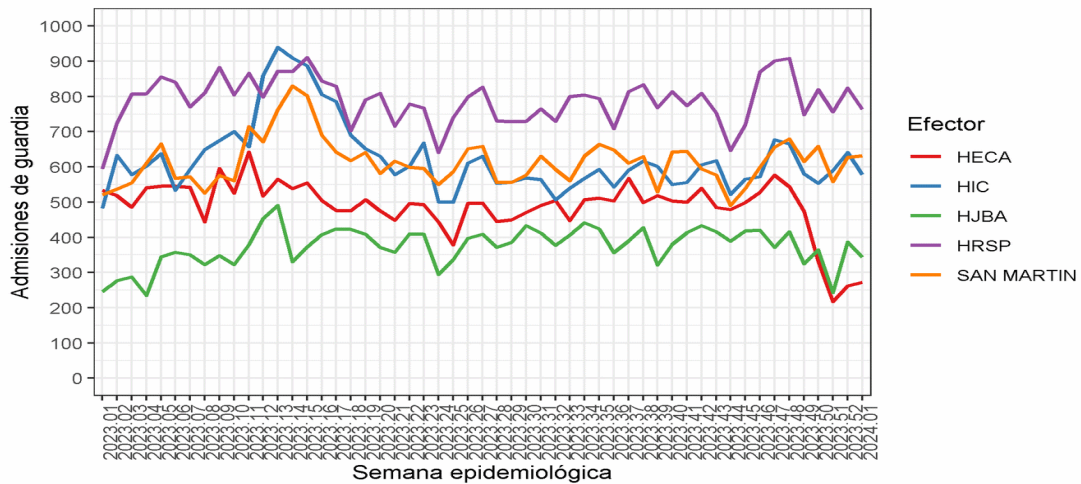
#### Consultas de guardia

Luego del período de alta demanda ocurrido entre las semanas 12 a 21, se volvió a observar un ascenso en la semana 27 en la curva de consultas de guardia pediátricas y de adultos, y a partir de allí se mostró descendente o estable. Desde la semana 47 se observa una tendencia en descenso en las guardias pediátricas y de adultos. Gráficos 10 y 11

**Gráfico 10. Admisiones en la guardia pediátrica según efector y semana epidemiológica. Hospital de Niños, R.Saenz Peña y Centro de Salud San Martín. Semana 1/2023 - SE 1/2024**



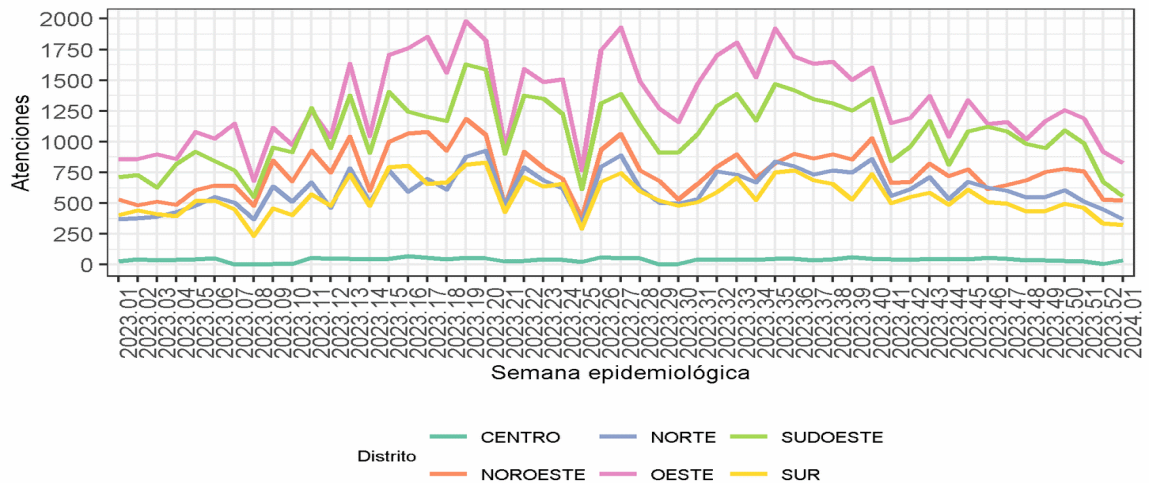
**Gráfico 11. Total de admisiones en la guardia adultos según efector y semana epidemiológica. Hospitales municipales. semana 1 a 52 de 2023 y SE 1 año 2024 (Porcentaje)**



**Consultas por distrito**

En todos los distritos, a excepción del centro<sup>4</sup>, se observa un comportamiento ascendente desde la semana 30 hasta la semana 35 en las atenciones pediátricas. En las últimas 3 semanas se observa un descenso en las mismas. Gráfico 12.

**Gráfico 12. Total de atenciones pediátricas en Centros de Salud según distrito y semana epidemiológica. Centros de Salud Municipales. Rosario, año 2023 y SE 1 año 2024**



*Nota: incluye atenciones en medicina general, clínica, pediatría y kinesiología*

<sup>4</sup> En el distrito centro la red municipal tiene un solo centro de salud

### Internación

La internación transitoria en el hospital Vilela (HNVV), presentó, entre el 3 de mayo y el 17 de junio y entre el 30 de agosto y el 21 de setiembre una sobreocupación de las camas de internación transitoria.

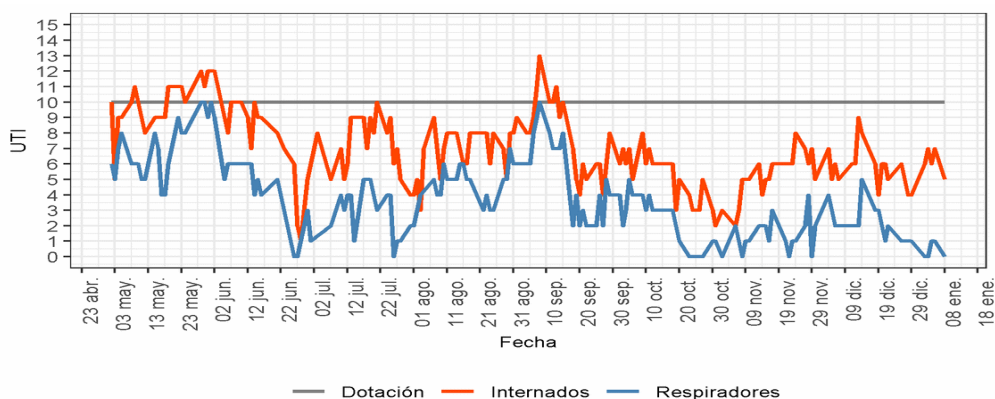
En la última semana, la internación transitoria no presentó una ocupación mayor a la cantidad de camas instaladas. Gráfico 13.

Gráfico 13. Ocupación de camas en la internación transitoria según semana epidemiológica. HNvv. Rosario, 2023 y SE 1 año 2024



Entre el 18 de mayo y el 4 de junio y el 7 y 10 de setiembre, la cantidad de camas ocupadas en la terapia intensiva del HNvv superó a la cantidad de camas habilitadas en ese sector. Desde la semana 35 la ocupación de camas está por debajo del 100%. Gráfico 14.

Gráfico 14. Ocupación diaria de las camas de UTI, Hospital Vilela. Rosario, 2023 y SE 1 año 2024



La ocupación de camas críticas en la red municipal, se encuentra al día 7 de enero 2023 en el 91,7% para adultos y en un 40% para niños. No hay pacientes internados en UTI por patologías respiratorias. Cuadro 6 y Anexo, tabla 2.

**Cuadro 6. Ocupación de camas críticas públicas municipales. Rosario 17 de diciembre 2023 al 7 de enero 2024**

Sector	17/12/2023			25/12/2023			01/01/2024			07/01/2024		
	Críticas	COVID	Respirator	Críticas	COVID	Respirator	Críticas	COVID	Respirator	Críticas	COVID	Respirator
<b>Público adultos (HECA)</b>	87,5%	0,0%	0,0%	100,0%	0,0%	0,0%	95,8%	0,0%	0,0%	91,7%	0,0%	0,0%
<b>Público pediátrico (HNVV)</b>	50,0%	0,0%	0,0%	60,0%	0,0%	0,0%	80,0%	0,0%	0,0%	40,0%	0,0%	0,0%
<b>Privado</b>	s/d	s/d	s/d	s/d	s/d	s/d	s/d	s/d	s/d	s/d	s/d	s/d

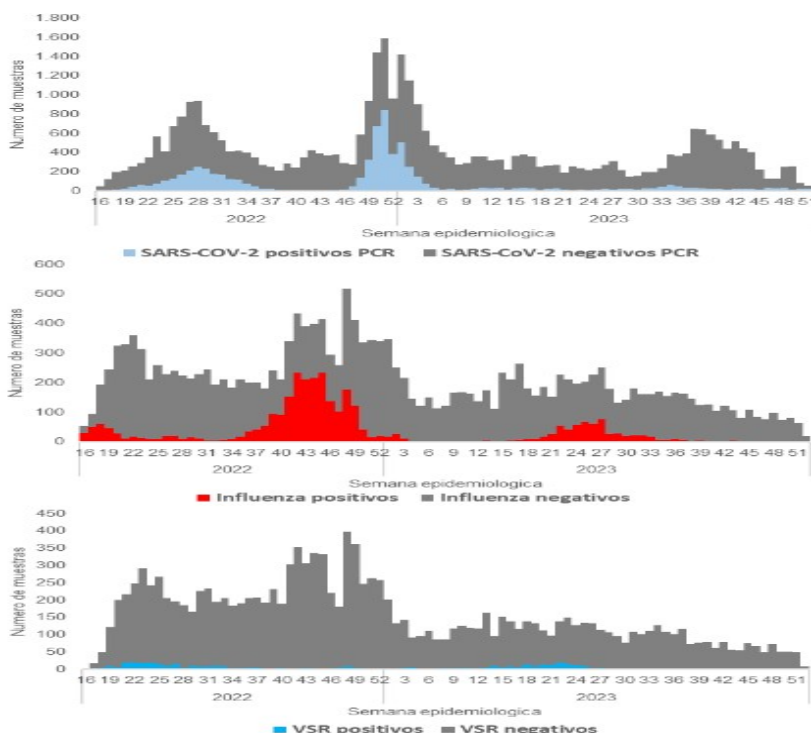
**ACTUALIZACION**

**Situación de enfermedades respiratorias en la Argentina**

“Entre la SE 01-51 del año 2023 se notificaron en el componente de Vigilancia Clínica del SNVS 1.092.160 casos de ETI, con una tasa de incidencia acumulada de 2340,9 casos/ 100.000 habitantes. Si se compara el número de notificaciones de ETI en las primeras 51 semanas del período 2014-2023, se observa que el mayor número de notificaciones se registra para el año 2022 (cuando se registraron 1.340.704 Casos), seguido por los años 2016 y 2017, mientras que las notificaciones de ETI en las primeras 51 semanas de 2023 superan a las registradas en el resto de los años históricos analizados”.<sup>5</sup>

El gráfico 15 presenta la distribución del SARS\_COV<sub>2</sub>, Influenza y VSR para el período comprendido entre la semana epidemiológica 16 de año 2022 a la 52 del año 2023.

Gráfico 15. Muestras positivas y negativas para SARS\_COV\_ 2, Influenza y VSR por técnica PCR, por SE. SE 16/2022 a 52/2023



5BEN 685 SE 52/2023

**Mesa de Integración de Información para la Gestión**  
**Contacto: [mesadeinformacionssp@rosario.gob.ar](mailto:mesadeinformacionssp@rosario.gob.ar)**

**ALERTA**

**Fiebre Hemorrágica Argentina (FHA)**

En la primer semana del año 2024 falleció una persona por FHA que se encontraba internada, en un efector privado de la ciudad, con ARM desde hacia 1 semana. La misma realizaba tareas rurales.

La Fiebre Hemorrágica Argentina, conocida como el "mal de los rastrojos", es una enfermedad causada por el virus Junín y afecta a una extensa región de nuestro país que abarca la provincia de Buenos Aires, sur de provincia de Santa Fe, Córdoba y La Pampa.

La contraen principalmente personas que trabajan, viven o visitan el campo o estuvieron en contacto con sitios invadidos por roedores del campo los cuales eliminan continuamente el virus a través de su saliva y orina, contaminando el medio ambiente en el que viven.

**Síntomas**

Los síntomas que presenta la Fiebre Hemorrágica se inician con cuadro de fiebre, decaimiento y dolor de cabeza. Luego pueden presentarse dolores musculares, de articulaciones, detrás de los ojos, mareos, náuseas y vómitos.

Ante la aparición de cualquiera de estos síntomas es importante consultar al médico ya que existe un tratamiento que, si se administra a tiempo, aumenta las posibilidades de curar la enfermedad.

**Vacunación**

La vacunación es la principal forma de prevenir la Fiebre Hemorrágica Argentina, es altamente eficaz y se encuentra en el [calendario oficial](#), y disponible en los efectores públicos del Ministerio de Salud de la Provincia.

Deben vacunarse hombres y mujeres mayores de 15 años que no hayan sido vacunados anteriormente y que residan o desarrollen actividades en las zonas del área endémica. En el caso de las mujeres, no deben estar embarazadas o amamantando, ni presentar cuadros agudos o crónicos descompensados, estar recibiendo corticoides sistémicos o presentar cuadros de inmunosupresión congénitos o adquiridos y no deben haber recibido otras vacunas y/o gammaglobulinas, cualquiera sea, en el mes previo, ni recibirlas en el mes posterior a recibir la vacuna contra la Fiebre Hemorrágica Argentina.

### Otras formas de Prevención

- Mantener una higiene cuidadosa, principalmente de las manos y cambio de ropas, cada vez que se hayan frecuentado zonas con roedores.
- No introducir tallos, hojas o granos en la boca.
- No acostarse sobre bolsas o en el suelo.
- Comer y dormir en habitaciones limpias.
- Usar calzado cerrado.
- Mantener desmalezados los alrededores de la vivienda para evitar que las lauchas se acerquen a ella; disponer de lugares libres de maleza para los juegos de niños.
- No destruir la fauna depredadores de roedores, tales como lechuzas, lechuzones, chimangos y gatos.

Fuente: [https://www.santafe.gov.ar/index.php/web/content/view/full/144636/\(subtema\)/93802](https://www.santafe.gov.ar/index.php/web/content/view/full/144636/(subtema)/93802).

**INFORME ESPECIAL**

## NOTAS METODOLÓGICAS

### Notas metodológicas correspondientes a infecciones respiratorias:

(1). Los datos corresponden a la lectura de la base del SNVS, datos disponible los días domingo a las 13 hs. La lectura se realiza considerando fecha de inicio de síntomas, se esperan modificaciones en los datos correspondientes a la SE en curso(2). A partir del día 18/04/22 se modifica la política de testeo SARS Cov 2, indicándose a población de 50 años y más, población con factores de riesgo, poblaciones especiales, población con enfermedad grave y fallecidos, entre los grupos principales

(3) Los eventos que aportan a esta información son: “Internado y/o fallecidos por COVID o IRA”, “COVID-19, influenza y OVR en ambulatorios (no UMAs)” y Monitoreo de Sars-Cov2 y OVR en ambulatorios” con modalidad nominal e individualizada.

### Fuentes de datos utilizadas

En el armado de este reporte se utilizaron sistemas propios de la Secretaria de Salud Publica (SISR-DTT), así como provinciales (Sicap) y nacionales (SISA)

### Manual de Normas y Procedimientos de vigilancia y control de ENOs.

<https://bancos.salud.gob.ar/sites/default/files/2022-11/Actualizaci%C3%B3n%20agosto%202022%20-%20Manual%20de%20normas%20y%20procedimientos%20de%20vigilancia%20y%20control%20de%20ENO.pdf>

## MESA DE INTEGRACION DE INFORMACIÓN PARA LA GESTIÓN

La Mesa de Integración de información para la gestión es un espacio colaborativo integrada por diferentes áreas de la Secretaria de Salud Pública: Dirección de Bioquímica, Estadística, Epidemiología, Dirección de Centros de Salud, Dirección de Informática, Subsecretaría de Salud, Comunicación.

En este espacio intervienen además otras áreas según las problemáticas abordadas.

### Sitios de interés

Revista Científica: “investigación en salud”. Editada por la Secretaria de Salud Pública de la Municipalidad de Rosario. [LINK A BIBLIOTECA TRONCOSO](#)

Boletín epidemiológico nacional:

[LINK A BOLETINES NACIONALES](#)

**Mesa de Integración de Información para la Gestión**

**Contacto:** [mesadeinformacionssp@rosario.gob.ar](mailto:mesadeinformacionssp@rosario.gob.ar)



## **Situación epidemiológica de problemas de salud priorizados**

Rosario, semana 1/2024

Boletín epidemiológico Provincial:

[LINK A BOLETIN PROVINCIA DE SANTA FE](#)

Manual de Normas y Procedimientos de vigilancia y control de ENOs.

[LINK A MANUAL DE NORMAS](#)

**Mesa de Integración de Información para la Gestión**

**Contacto:** [mesadeinformacionssp@rosario.gob.ar](mailto:mesadeinformacionssp@rosario.gob.ar)

## Situación epidemiológica de problemas de salud priorizados

Rosario, semana 1/2024

### Anexo

Tabla 1. Casos confirmados, probables y sospechosos de dengue según semana epidemiológica. Rosario, años 2023 y 2024

Año	Sem.epi	Confirmados	Probables	Sospechosos	fallecidos
2023	39	1	0	2	0
	40	1	0	0	0
	41	0	0	0	0
	42	3	1	1	0
	43	0	0	2	0
	44	0	0	4	0
	45	1	0	3	0
	46	2	0	4	0
	47	1	0	6	0
	48	4	0	6	0
	49	6	1	8	0
	50	12	1	17	0
	51	9	1	22	0
	52	11	1	30	0
2024	1	4	2	46	0

**Mesa de Integración de Información para la Gestión**

**Contacto: [mesadeinformacionssp@rosario.gob.ar](mailto:mesadeinformacionssp@rosario.gob.ar)**

**Situación epidemiológica de problemas de salud priorizados**  
Rosario, semana 1/2024

Tabla 2. Pacientes internados según efector, sector y diagnóstico de COVID, por rango de edad. Efectores municipales. Rosario 07/01/2024

Efector	Total Camas	Total pacientes	COVID	Diagnóstico	Pacientes	Edad				
						< 3 años	>= 3 años	< 60 años	>= 60 años	
HECA	Críticos	40	31	0	Respiratorias	0			0	0
					Otros diagnósticos	31			20	11
	Sala	107	62	0	Respiratorias	0			0	0
					Otros diagnósticos	62			54	8
	Transitoria	34	38	0	Respiratorias	0			0	0
					Otros diagnósticos	38			35	3
HNVV	UTI	10	5	0	Respiratorias	0	0	0		
					Otros diagnósticos	5	4	1		
	Sala	84	44	0	Respiratorias	5	3	2		
					Otros diagnósticos	39	15	24		
	Transitoria	20	30	0	Respiratorias	4	3	1		
					Otros diagnósticos	26	9	17		
HIC	Sala	60	32	0	Respiratorias	1			1	0
					Otros diagnósticos	31			24	7
	Transitoria	6	17	0	Respiratorias	2			2	0
					Otros diagnósticos	15			13	2
HJBA	Sala	30	s/d	0	Respiratorias	s/d			s/d	s/d
					Otros diagnósticos	s/d			s/d	s/d
	Transitoria	5	s/d	0	Respiratorias	s/d			s/d	s/d
					Otros diagnósticos	s/d			s/d	s/d
HRSP	Neo	19	7	0	Respiratorias	0	0			
					Otros diagnósticos	7	7			
	Sala	30	21	0	Respiratorias	0			0	0
					Otros diagnósticos	21			19	2
MM	Neo	31	25	0	Respiratorias	0	0			
					Otros diagnósticos	25	25			
Total		476	312	0		312	66	45	168	33
Fuente: DTT, SISR, SISA, SICAP						12	312			

**Situación epidemiológica de problemas de salud priorizados**  
Rosario, semana 1/2024