

INFORME TÉCNICO

# Índices de precios de productos de consumo familiar

## Febrero 2024

Agencia Rosario Digital  
Dirección General de Estadística

---

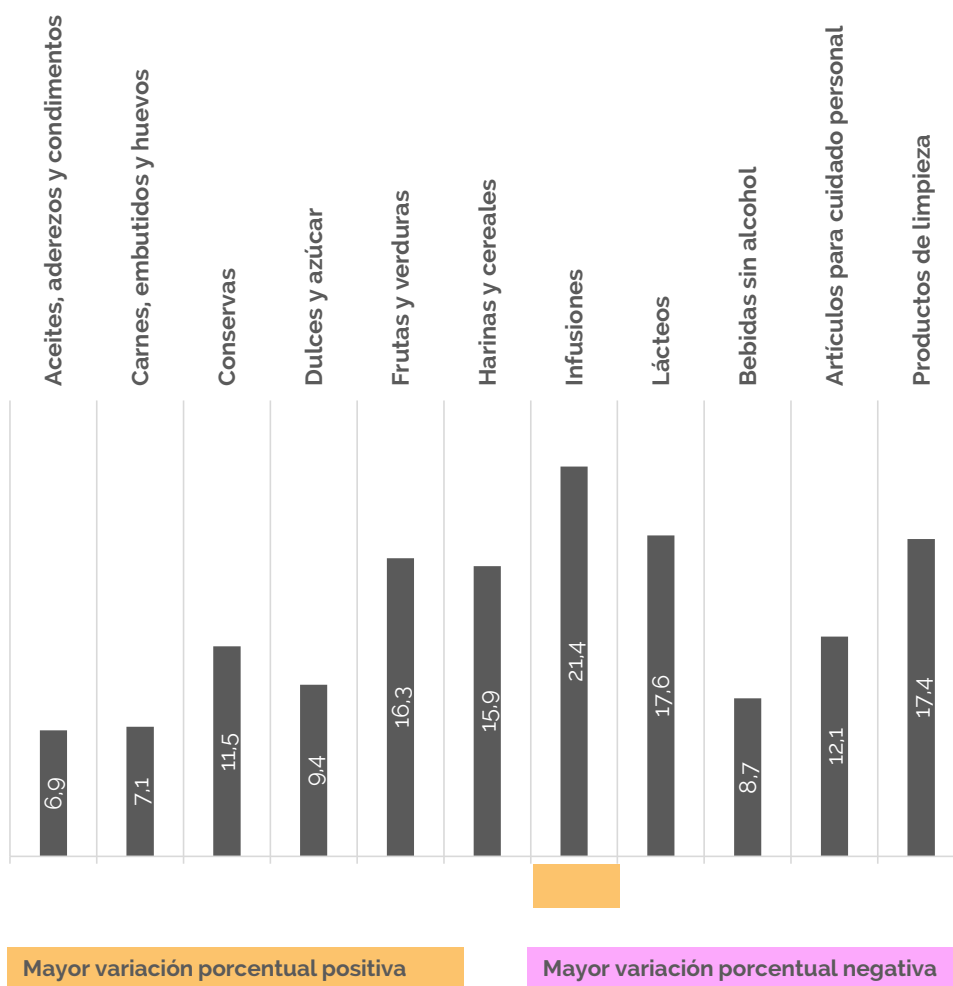


Municipalidad  
de Rosario

# Índices de precios de productos de consumo familiar

Febrero 2024 | Resumen ejecutivo

## Variaciones mensuales por categoría



Fuente: DGE, Municipalidad de Rosario.

## Productos por categoría

## Mayor variación mensual y mayor ahorro al comprar el más económico

ACEITES, ADEREZOS Y CONDIMENTOS	Mayor variación:	Sal fina	↑	26,1%
	Mayor ahorro:	Sal fina		34,8%
CARNES, EMBUTIDOS Y HUEVOS	Mayor variación:	Filet de merluza	↑	44,1%
	Mayor ahorro:	Salchichas tipo viena		45,1%
CONSERVAS	Mayor variación:	Arvejas	↑	14,7%
	Mayor ahorro:	Arvejas		42,4%
DULCES Y AZÚCAR	Mayor variación:	Dulce de leche	↑	26,2%
	Mayor ahorro:	Azúcar		25,4%
FRUTAS Y VERDURAS	Mayor variación:	Cebolla	↑	103,4%
HARINAS Y CEREALES	Mayor variación:	Pan lacteado	↑	31,9%
	Mayor ahorro:	Arroz		48,7%
INFUSIONES	Mayor variación:	Café instantáneo	↑	38,6%
	Mayor ahorro:	Té en saquitos		69,5%
LÁCTEOS	Mayor variación:	Yogurt entero	↑	30,2%
	Mayor ahorro:	Queso cremoso		56,6%
BEBIDAS SIN ALCOHOL	Mayor variación:	Agua sin gas	↑	20,1%
	Mayor ahorro:	Gaseosa base cola		42,9%
ARTÍCULOS PARA EL CUIDADO PERSONAL	Mayor variación:	Acondicionador	↑	21,3%
	Mayor ahorro:	Pasta dental		21,4%
PRODUCTOS DE LIMPIEZA	Mayor variación:	Jabón en polvo para ropa	↑	22,8%
	Mayor ahorro:	Detergente líquido		79,7%

# Índices de precios de productos de consumo familiar

## I. Índices de precios por categoría

En el presente informe se observa que durante el mes de febrero todas las categorías sufrieron aumentos con respecto al mes de enero aunque mucho más moderados que lo que habían sido en dicho mes. La categoría "Infusiones" registró el incremento mensual más alto (21,4%), mientras que el más bajo fue para "Aceites, aderezos y condimentos" (6,9%).

Al comparar con respecto al mismo mes del año anterior, hubo categorías que registraron incrementos superiores a 430% interanual: "Conservas", "Artículos para cuidado personal", "Harinas y cereales" y "Productos de limpieza". Las categorías "Aceites, aderezos y condimentos", "Dulces y azúcar", "Infusiones", "Lácteos" y "Bebidas sin alcohol" tuvieron una variación interanual entre 300,0% y 400%; mientras que los incrementos más bajos fueron para "Carnes, embutidos y huevos" (286,4%) y "Frutas y verduras" (208,1%).

En lo que va del año, los grupos de productos que acumulan mayores aumentos, cercanos al 100%, son: "Productos de limpieza" (97,2%) y "Artículos para cuidado personal" (97,8%). El resto presenta aumentos inferiores al 72%.

### Variaciones de índices de precios de productos de 1º marca por categoría

Categoría	Variación porcentual		
	respecto mes anterior	respecto mismo mes año anterior	acumulada año actual
Aceites, aderezos y condimentos	6,9	328,1	54,8
Carnes, embutidos y huevos	7,1	286,4	32,8
Conservas	11,5	462,4	71,4
Dulces y azúcar	9,4	360,3	39,8
Frutas y verduras	16,3	208,1	33,7
Harinas y cereales	15,9	442,3	61,0
Infusiones	21,4	390,4	58,8
Lácteos	17,6	316,2	47,6
Bebidas sin alcohol	8,7	350,9	53,3
Artículos para cuidado personal	12,1	443,9	97,8
Productos de limpieza	17,4	431,1	97,2

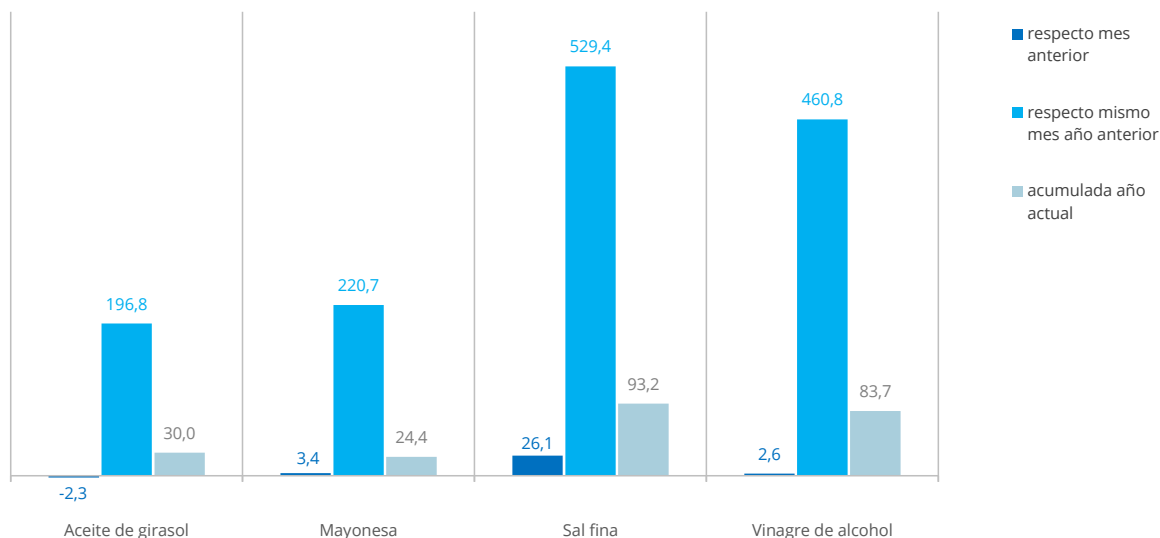
Fuente: DGE, Municipalidad de Rosario.

## II. Índices de precios por productos en cada categoría

A continuación se presenta un detalle de las variaciones de precios y evolución de los índices de cada producto relevado, según categorías.

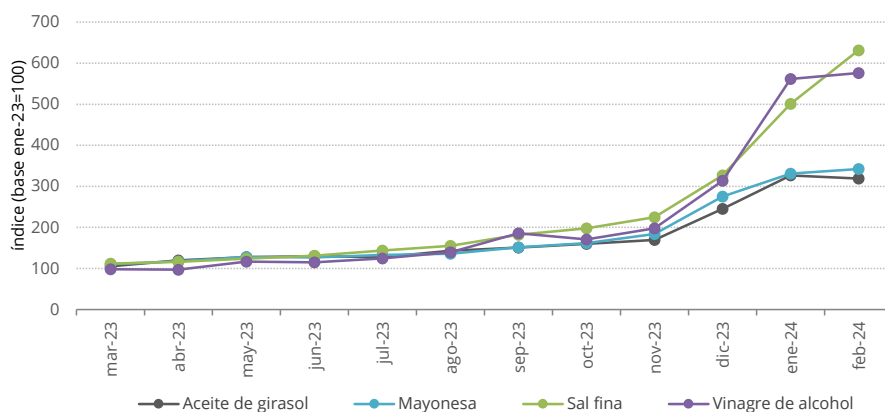
### II.1 ACEITES, ADEREZOS Y CONDIMENTOS

Variación de precios por producto de 1º marca (en %)



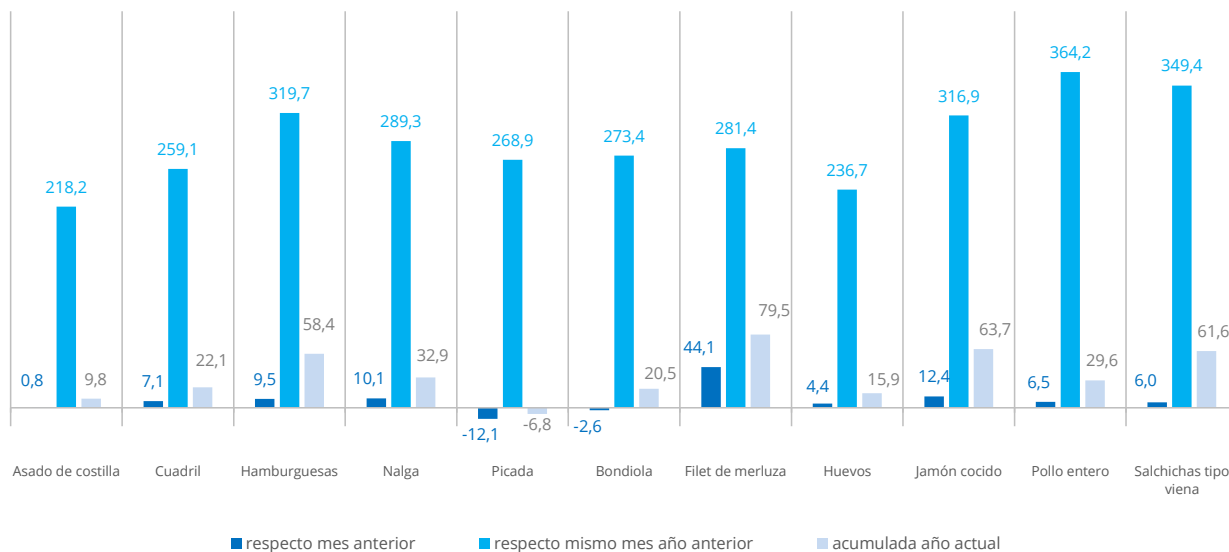
En el término de un año, la sal fina registró un 529,4% de aumento, con un acumulado de 93,2% en lo que va del año. Así supera al vinagre de alcohol, ya que éste suma 460,8% en un año y 83,7% en los dos primeros meses del 2024. Respecto al último mes, la sal fina se destaca con 26,1% de incremento, mientras que en el otro extremo el aceite de girasol tuvo un descenso de 2,3%.

### Evolución mensual de índices de precios de los productos de 1º marca



## II.2 ► CARNES, EMBUTIDOS Y HUEVOS

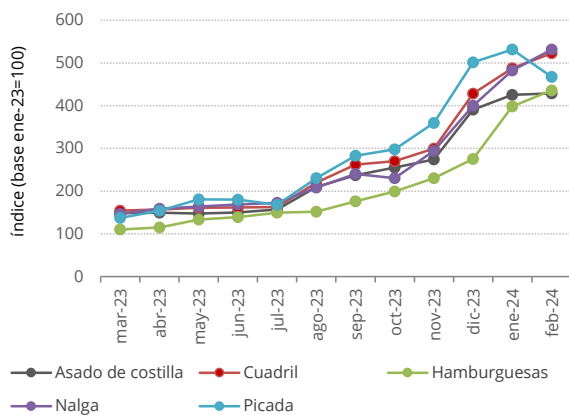
### Variación de precios por producto (en %)



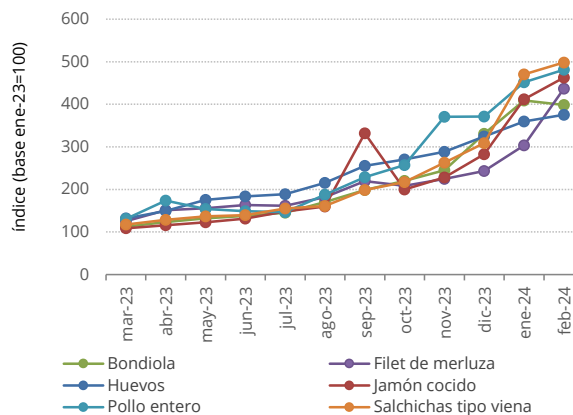
En este grupo de productos, el pollo entero registró el mayor incremento interanual (364,2%) seguido de las salchichas tipo viena (349,4%), las hamburguesas (319,7%) y el jamón cocido (316,9%). El resto de los productos mostraron incrementos que van del 218% al 290%, aproximadamente. En el último mes, el mayor incremento lo tuvo el filet de merluza (44,1%), el resto de productos tuvo incrementos menores al 15% e incluso hubo algunos que bajaron de precio: la picada y la bondiola (12,1% y 2,6%, respectivamente).

### Evolución mensual de índices de precios por producto

#### Carne vacuna

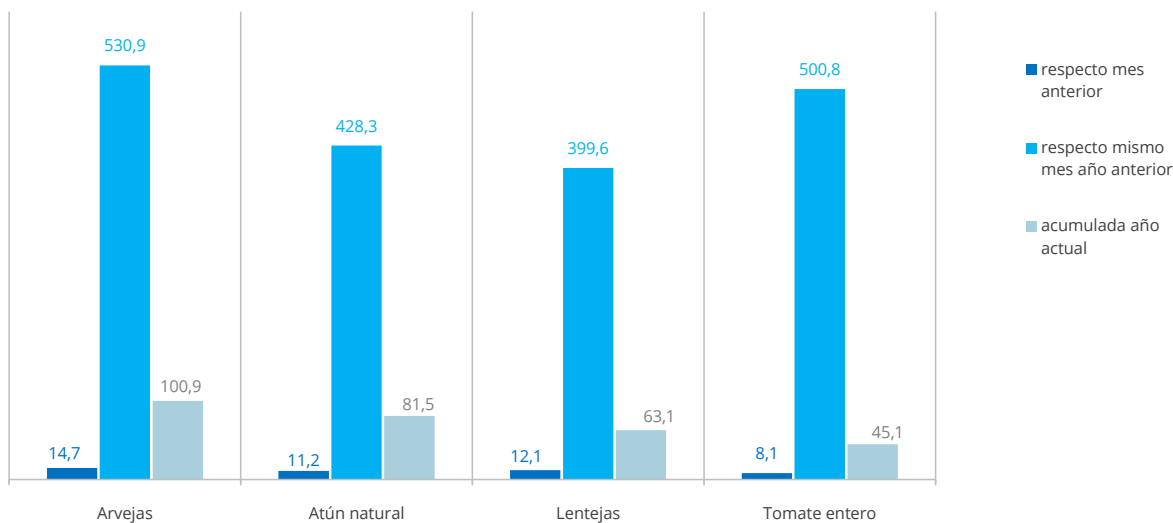


#### Otras carnes, embutidos y huevos



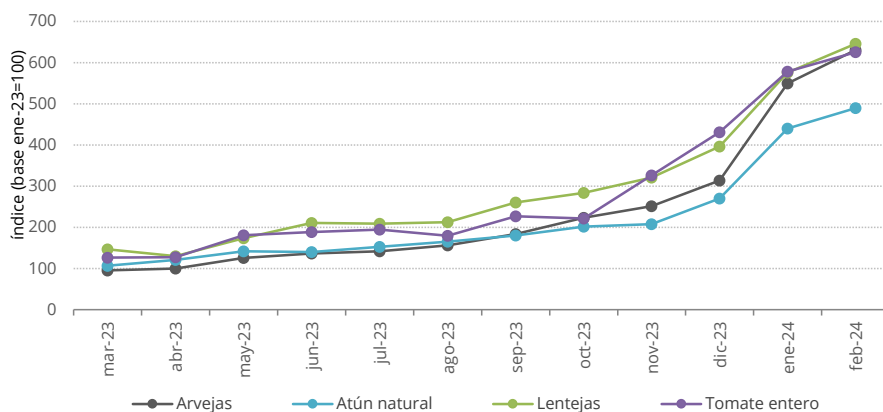
### II.3 ► CONSERVAS

Variación de precios por producto de 1º marca (en %)



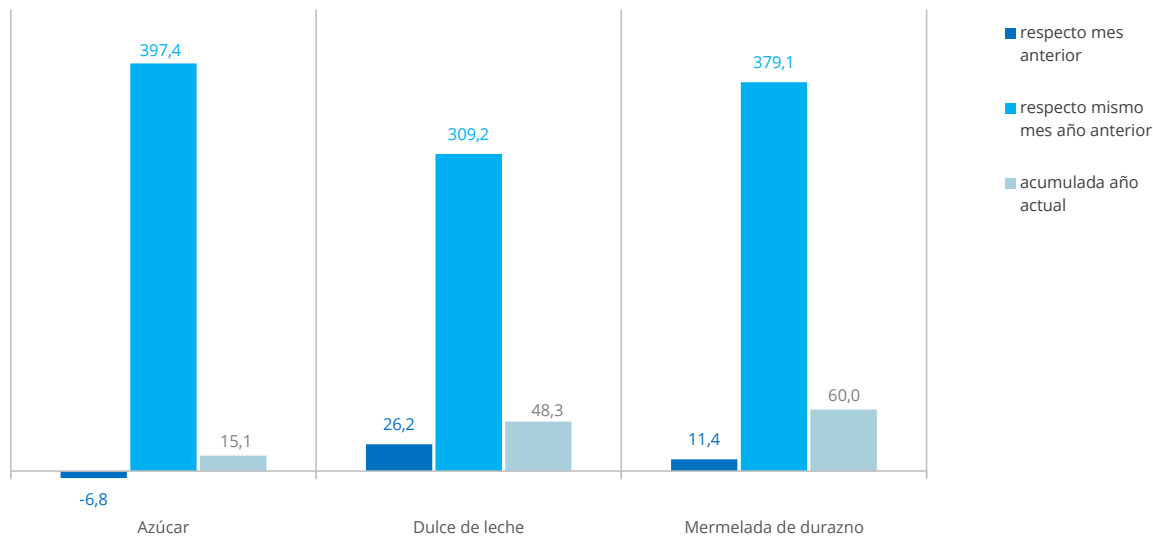
Entre las conservas, los aumentos del último mes fueron menores al 15%, registrando la mayor variación las arvejas (14,7%) y la menor variación, el tomate entero (8,1% de incremento). También las arvejas lideran en lo que va de 2024, con un aumento del 100,9% y acumulan en un año un 530,9%. El tomate en conserva le sigue con un aumento interanual de 500,8%.

### Evolución mensual de índices de precios de los productos de 1º marca



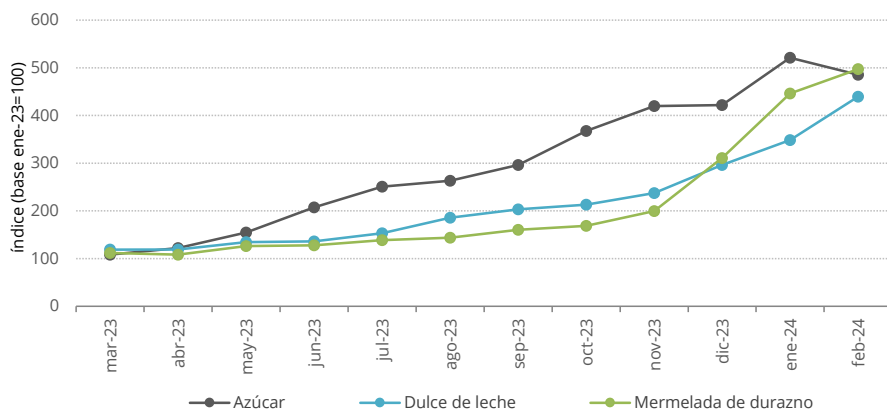
## II.4 ► DULCES Y AZÚCAR

Var



En el último mes, los incrementos de este grupo fueron variados, con un 26,2% de incremento para el dulce de leche y un decremento del 6,8% para el azúcar. En el término de un año, los tres productos tuvieron variaciones superiores al 300%, siendo el mayor aumento para el azúcar (397,4%).

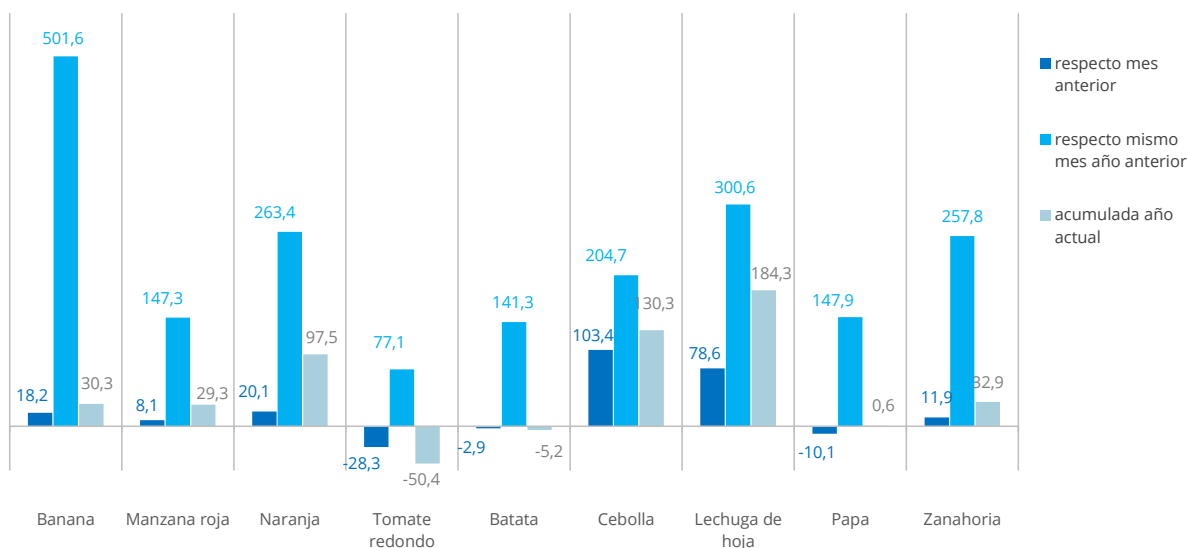
### Evolución mensual de índices de precios de los productos de 1º marca





## II.5 ► FRUTAS Y VERDURAS

### Variación de precios por producto (en %)

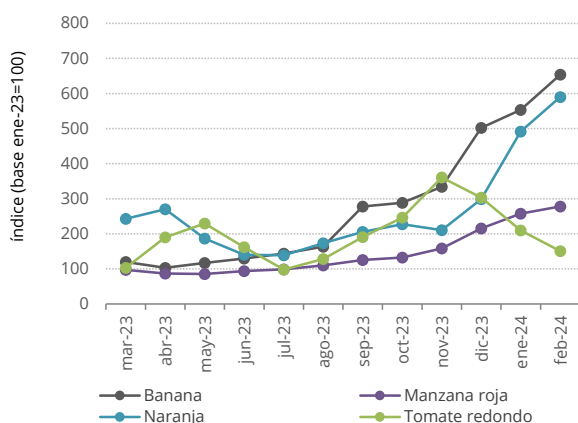


**Aclaración:** Al analizar el grupo de frutas y verduras, debe considerarse que la mayor o menor disponibilidad de los distintos productos, está asociada a las estaciones del año. Por tal motivo se pueden producir fluctuaciones de precios que no se deben necesariamente a una cuestión inflacionaria. De allí que la principal comparación se realiza con el mismo mes del año anterior.

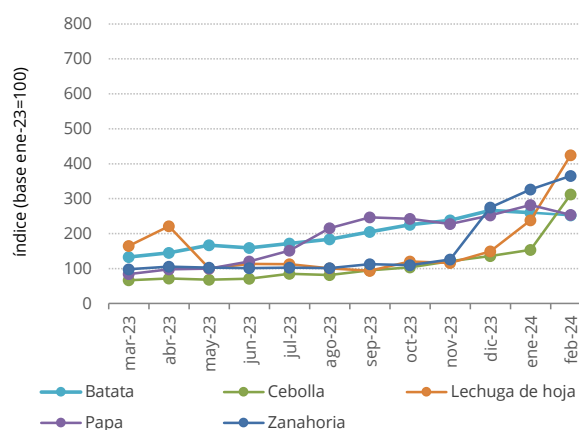
Respecto a un año atrás, las bananas se destacan con una variación interanual del 501,6%; considerablemente superior al resto de las frutas y verduras. En el caso de los tomates, son los que registran el menor incremento en un periodo de 12 meses: 77,1%, incluso presenta descensos en el mes actual (-28,3%) y en el acumulado de 2024 (-50,4%). Respecto al mes anterior, se destacan las cebollas con un 103,4% de aumento, seguidas por la lechuga (78,6%). Mientras que las papas registraron un 10,1% de descenso, respecto a enero.

### Evolución mensual de índices de precios por producto

#### Frutas

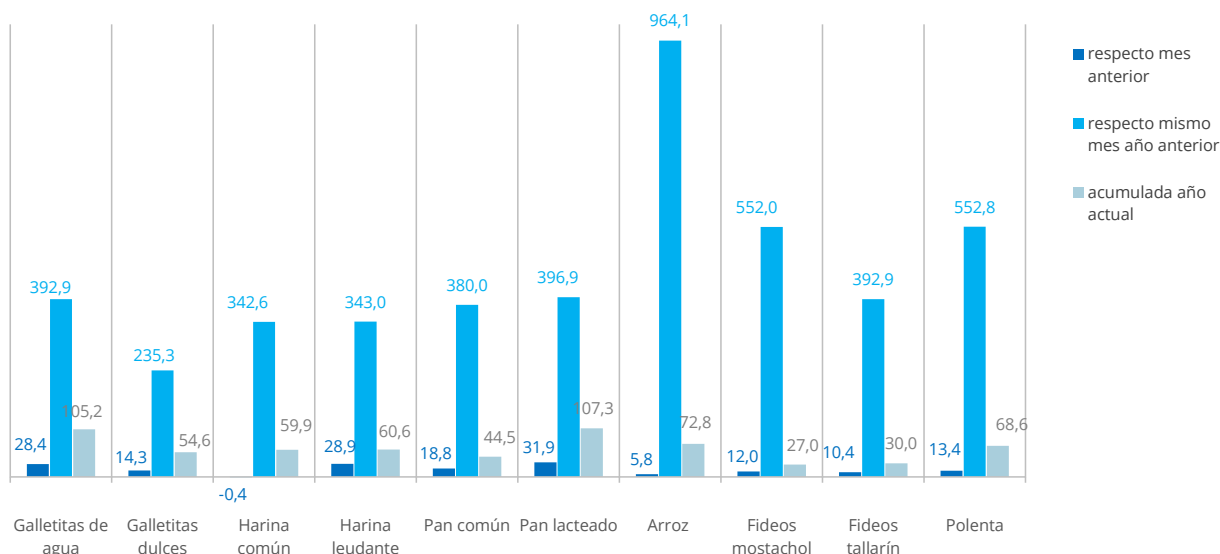


#### Verduras



## II.6 ► HARINA Y CEREALES

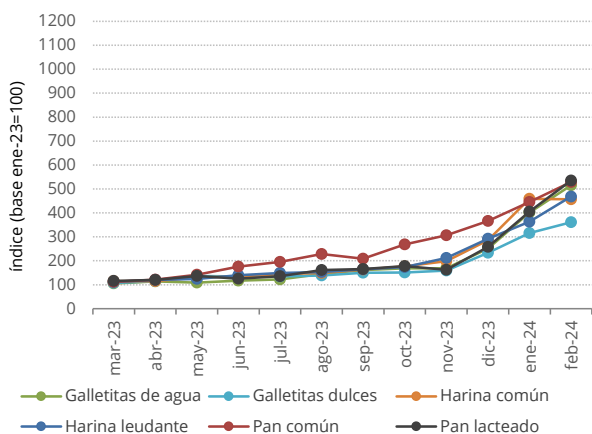
### Variación de precios por producto de 1º marca (en %)



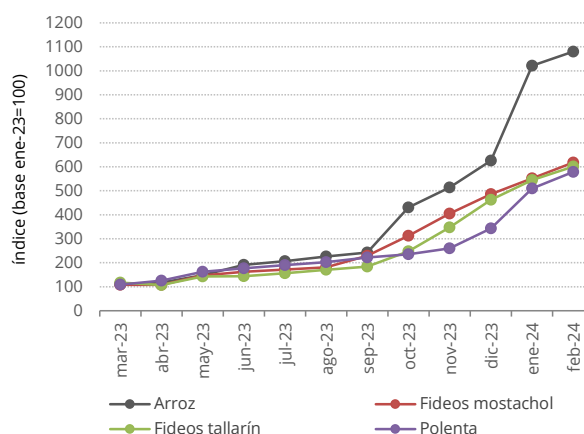
En el término de un año, el arroz mantiene la mayor variación entre todos los productos relevados, 964,1%, aunque este mes registra un bajo aumento (5,8%). Además, todos los productos de esta categoría tuvieron variaciones interanuales altas que van de 235,3% (galletitas dulces) a 552,8% (polenta). En el mes de febrero, la mayor variación mensual fue para el pan blanco lacteado (31,9%), seguido de la harina leudante (28,9%) y las galletitas de agua (28,4%); el resto de los productos tienen aumentos inferiores al 19%, incluso con un leve descenso para la harina común (-0,4%).

### Evolución mensual de índices de precios de los productos de 1º marca

#### Harinas y panificados

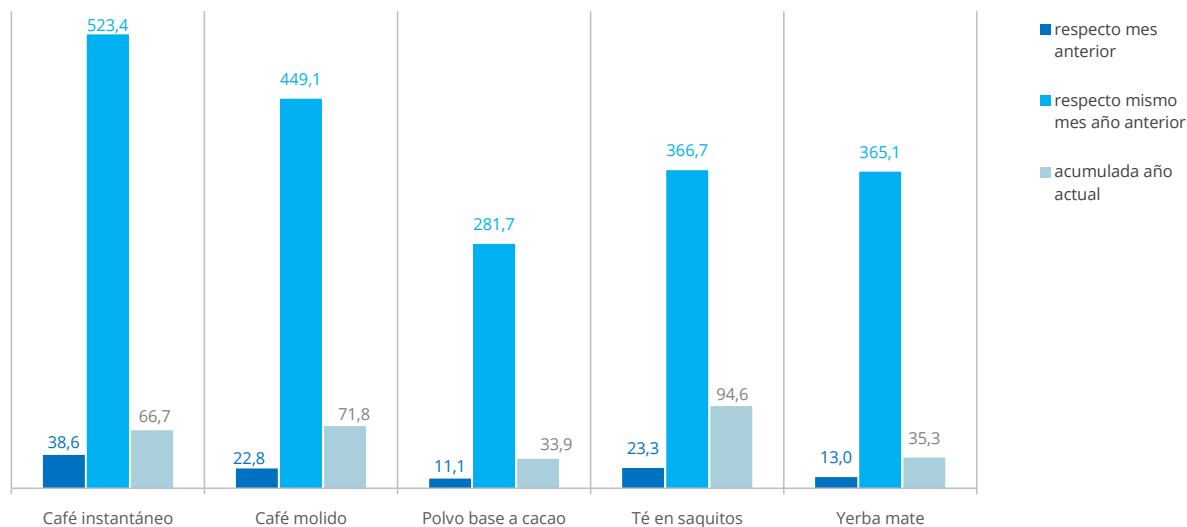


#### Pastas y cereales



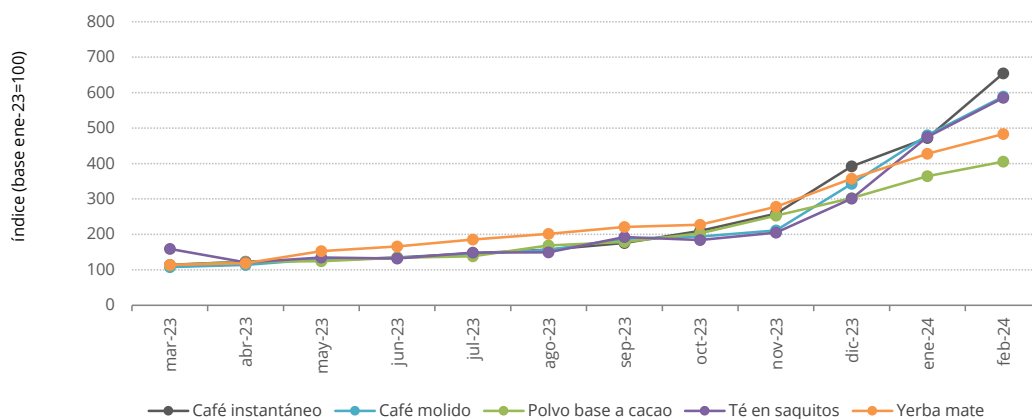
## II.7 ► INFUSIONES

### Variación de precios por producto de 1º marca (en %)



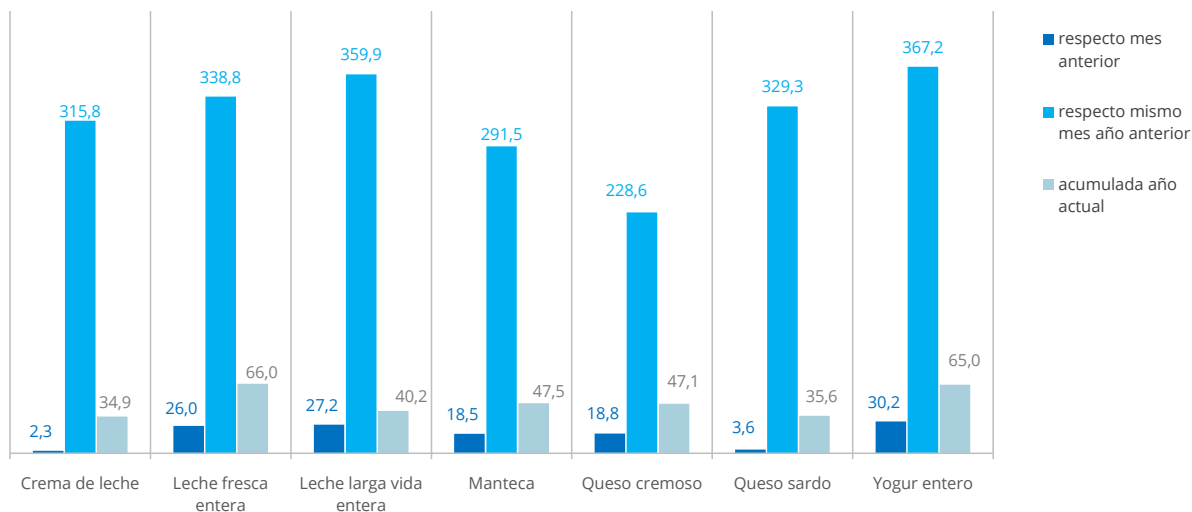
Entre las infusiones, los mayores aumentos interanuales los acumulan el café instantáneo (523,4%) y el café molido (449,1%), los cuales también forman parte de los tres con mayores aumentos mensuales (38,6% y 22,8%, respectivamente) del grupo. El tercer producto con mayor aumento es el té en saquitos (23,3%), que además acumula casi un 95% de incremento en lo que va del 2024.

### Evolución mensual de índices de precios de los productos de 1º marca



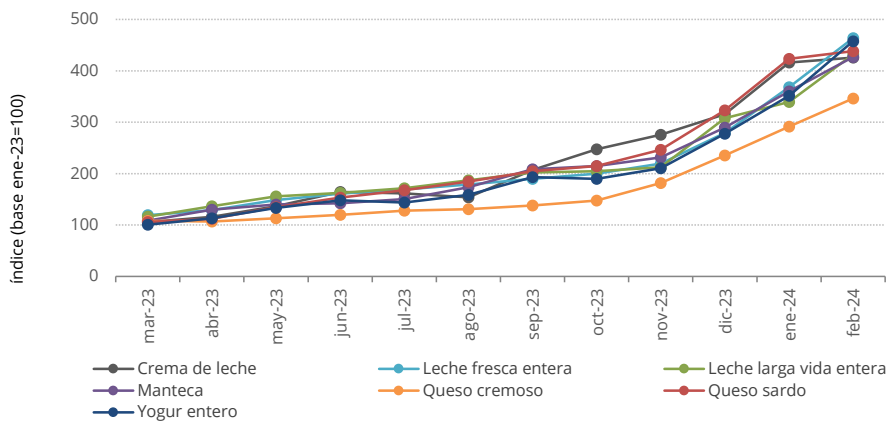
## II.8 ► LÁCTEOS

### Variación de precios por producto de 1º marca (en %)



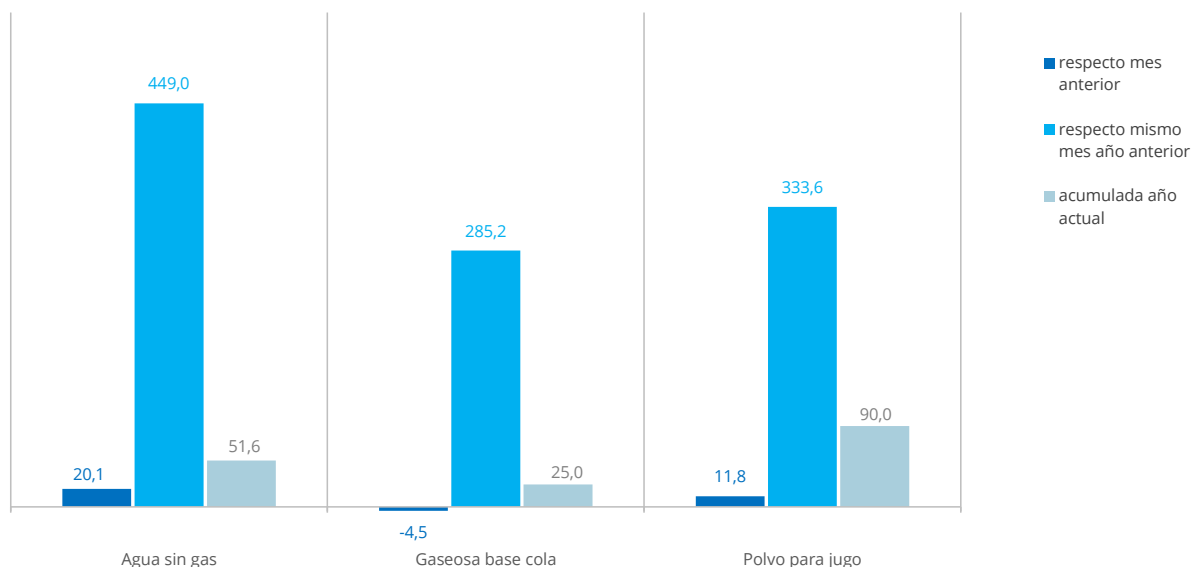
Todos los productos de esta categoría registraron aumentos mensuales variados. El yogur entero registró el mayor aumento del grupo (30,2%) y tuvo en el término de un año el mayor incremento (367,2%). La leche larga vida acumula en un año un 359,9% de incremento y la leche fresca, 338,8%; ambas también tuvieron importantes aumentos en el último mes (27,2% y 26,0% respectivamente).

### Evolución mensual de índices de precios de los productos de 1º marca



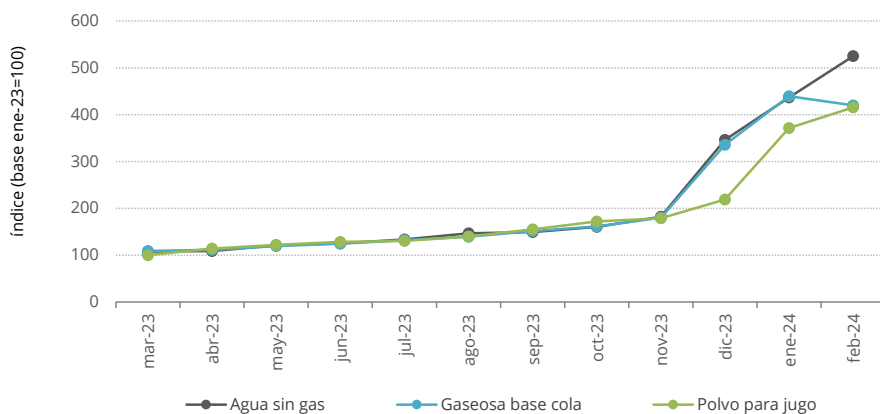
## II.9 ► BEBIDAS SIN ALCOHOL

Variación de precios por producto de 1º marca (en %)



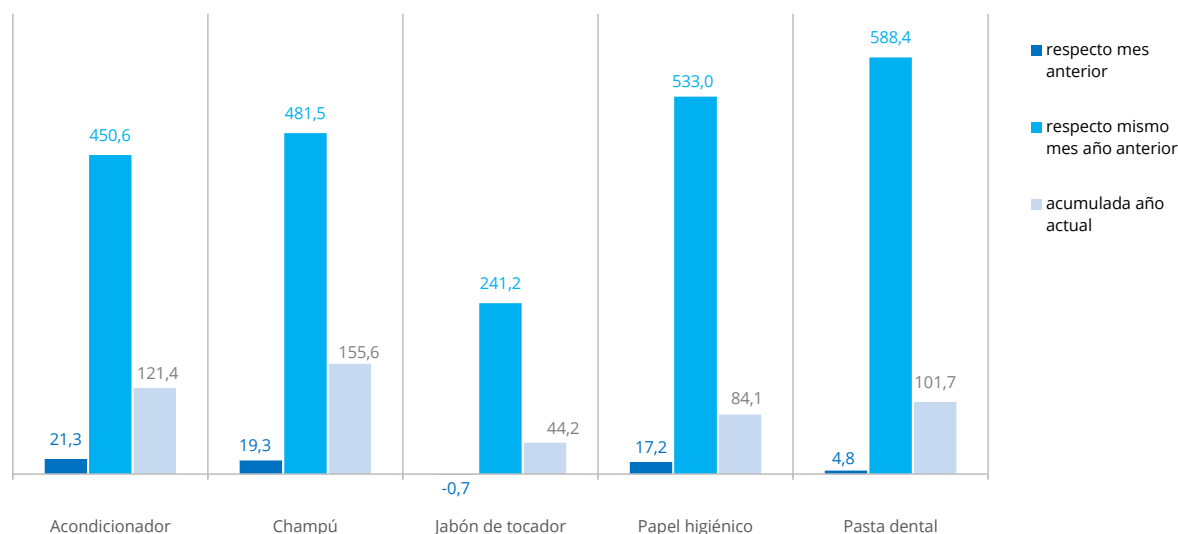
En esta categoría, la mayor variación mensual fue para el agua sin gas (20,1%), seguida por el polvo para jugo (11,8%); este último acumula un 90,0% de incremento en los dos primeros meses del año. La gaseosa base cola registró un descenso de precio de 4,5%.

## Evolución mensual de índices de precios de los productos de 1º marca



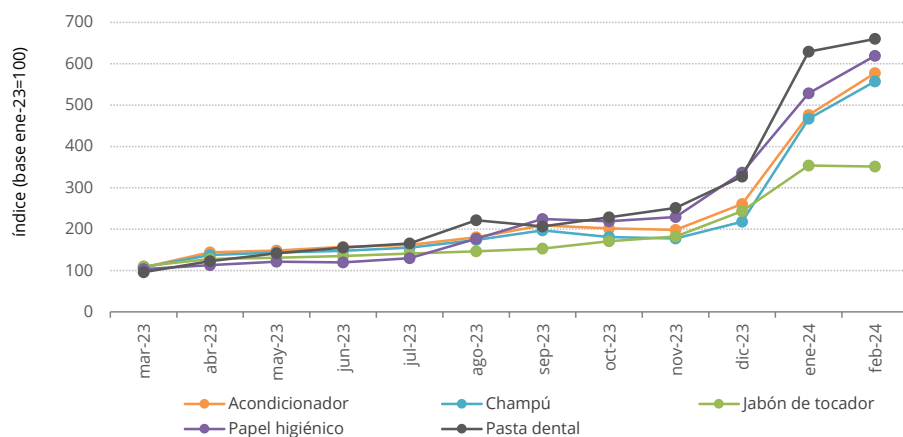
## II.10 ► ARTÍCULOS PARA EL CUIDADO PERSONAL

Variación de precios por producto de 1º marca (en %)



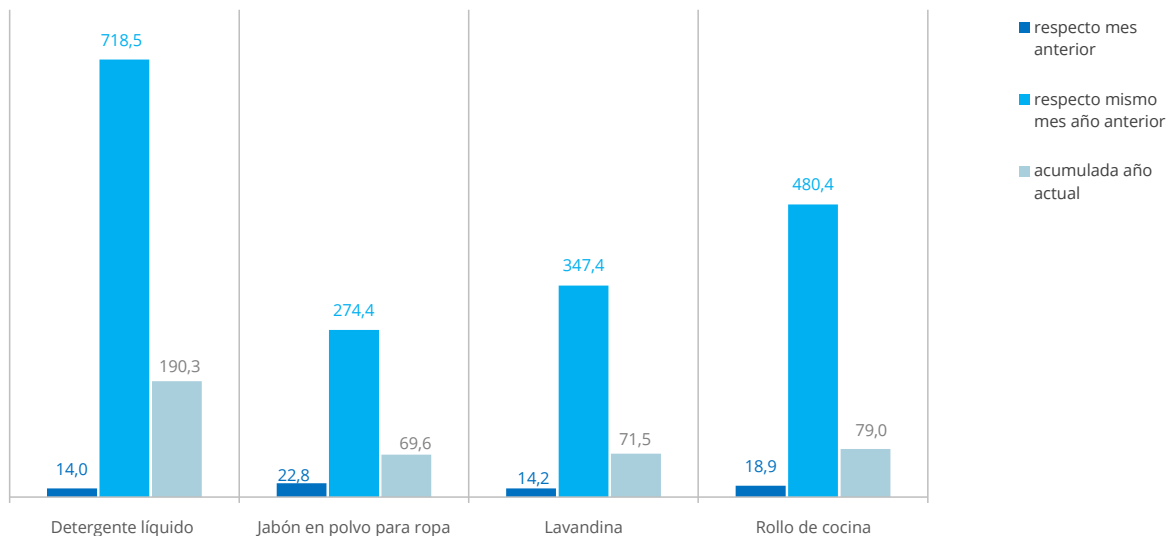
En los artículos para el cuidado personal, se destacan el acondicionador con 21,3% de aumento seguido por el champú con 19,3%; mientras que, el jabón de tocador tuvo un leve descenso de 0,7%. Al analizar los incrementos interanuales, sobresale la pasta dental con 588,4% seguida por el papel higiénico (533,0%). El jabón de tocador acumula el menor incremento del grupo (241,2%).

## Evolución mensual de índices de precios de los productos de 1º marca



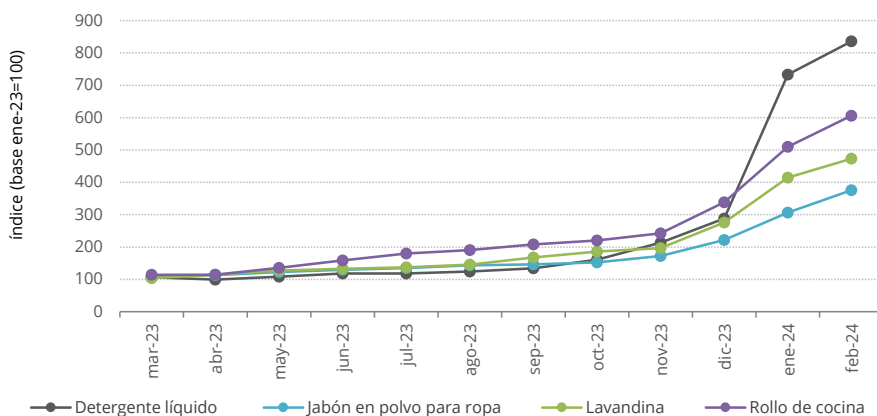
## II.11 ► PRODUCTOS DE LIMPIEZA

Variación de precios por producto de 1º marca (en %)



Todos los productos de limpieza relevados estuvieron en alza, con aumentos de dos dígitos. Se destaca el jabón en polvo con un incremento de 22,8%, aunque es el que acumula el menor incremento en lo que va del año (69,6%) y en los últimos 12 meses (274,4%). El detergente líquido se destaca en los aumentos interanual y acumulado del 2024, con variaciones de 718,5% y 190,3%, respectivamente.

## Evolución mensual de índices de precios de los productos de 1º marca



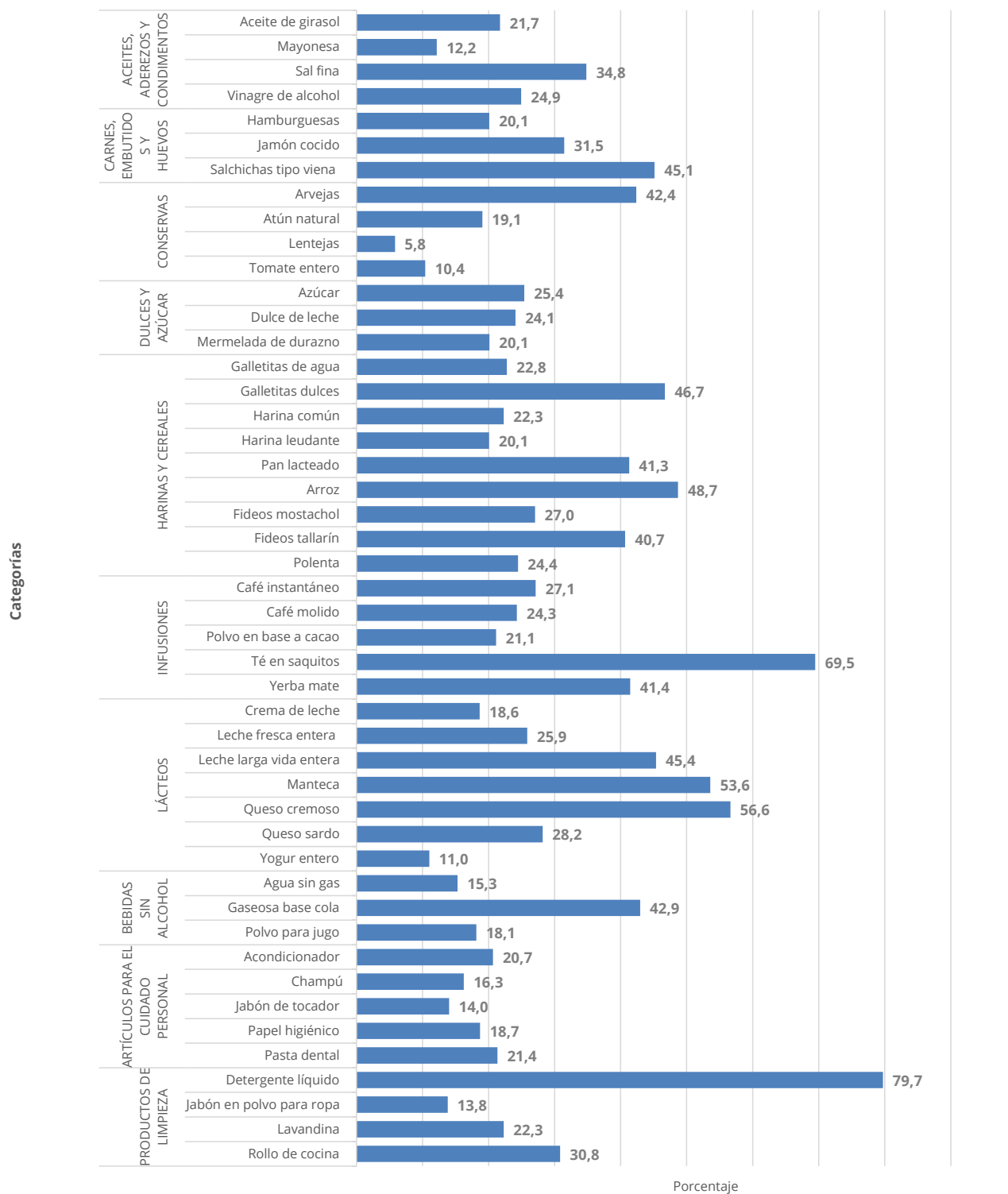
### III. Relación de precios entre productos de 1º marca y los más económicos

(con el valor del producto de primera marca, cuánta cantidad se puede adquirir del más económico)

Categorías	Productos	Tamaño envase 1ª Marca (relevado)	Incremento (%) →	Cant. equivalente de producto económico
ACEITES, ADEREZOS Y CONDIMENTOS	Aceite de girasol	900 ml	+ 21,7%	1.095,5 ml
	Mayonesa	237 grs.	+ 12,2%	265,8 grs.
	Sal fina	500 grs.	+ 34,8%	674,1 grs.
	Vinagre de alcohol	500 ml	+ 24,9%	624,7 ml
CARNES, EMBUTIDOS Y HUEVOS	Hamburguesas	4 u.	+ 20,1%	4,8 u.
	Jamón cocido	1000 grs.	+ 31,5%	1.314,6 grs.
	Salchichas tipo viena	6 u.	+ 45,1%	8,7 u.
CONSERVAS	Arvejas	300 grs.	+ 42,4%	427,1 grs.
	Atún natural	170 grs.	+ 19,1%	202,4 grs.
	Lentejas	300 grs.	+ 5,8%	317,5 grs.
	Tomate entero	200 grs.	+ 10,4%	220,8 grs.
DULCES Y AZÚCAR	Azúcar	1000 grs.	+ 25,4%	1.254,2 grs.
	Dulce de leche	400 grs.	+ 24,1%	496,3 grs.
	Mermelada de durazno	454 grs.	+ 20,1%	545,3 grs.
HARINAS Y CEREALES	Galletitas de agua	3 u.	+ 22,8%	3,7 u.
	Galletitas dulces	150 grs.	+ 46,7%	220,0 grs.
	Harina común	1000 grs.	+ 22,3%	1.223,0 grs.
	Harina leudante	1000 grs.	+ 20,1%	1.200,8 grs.
	Pan lacteado	400 grs.	+ 41,3%	565,2 grs.
	Arroz	1000 grs.	+ 48,7%	1.486,9 grs.
	Fideos mostachol	500 grs.	+ 27,0%	635,2 grs.
	Fideos tallarin	500 grs.	+ 40,7%	703,4 grs.
INFUSIONES	Polenta	500 grs.	+ 24,4%	622,2 grs.
	Café instantáneo	170 grs.	+ 27,1%	216,1 grs.
	Café molido	1000 grs.	+ 24,3%	1.242,8 grs.
	Polvo en base a cacao	360 grs.	+ 21,1%	436,1 grs.
	Té en saquitos	25 u.	+ 69,5%	42,4 u.
LÁCTEOS	Yerba mate	500 grs.	+ 41,4%	707,2 grs.
	Crema de leche	200 ml	+ 18,6%	237,3 ml
	Leche fresca entera	1000 ml	+ 25,9%	1.258,6 ml
	Leche larga vida entera	1000 ml	+ 45,4%	1.453,6 ml
	Manteca	200 grs.	+ 53,6%	307,2 grs.
	Queso cremoso	1000 grs.	+ 56,6%	1.566,2 grs.
	Queso sardo	1000 grs.	+ 28,2%	1.282,0 grs.
BEBIDAS SIN ALCOHOL	Yogur entero	190 grs.	+ 11,0%	210,9 grs.
	Agua sin gas	1.500 ml	+ 15,3%	1.729,6 ml
	Gaseosa base cola	2.250 ml	+ 42,9%	3.216,4 ml
ARTÍCULOS PARA EL CUIDADO PERSONAL	Polvo para jugo	15 grs.	+ 18,1%	17,7 grs.
	Acondicionador	200 ml	+ 20,7%	241,3 ml
	Champú	200 ml	+ 16,3%	232,5 ml
	Jabón de tocador	3 u.	+ 14,0%	3,4 u.
	Papel higiénico	4 u.	+ 18,7%	4,7 u.
	Pasta dental	90 grs.	+ 21,4%	109,2 grs.
PRODUCTOS DE LIMPIEZA	Detergente líquido	750 ml	+ 79,7%	1.347,8 ml
	Jabón en polvo para ropa	800 grs.	+ 13,8%	910,4 grs.
	Lavandina	1000 ml	+ 22,3%	1.223,0 ml
	Rollo de cocina	3 u.	+ 30,8%	3,9 u.



**Incremento de cantidad al comprar el producto más económico con el monto del producto de 1º marca (en %)**



Fuente: DGE, Municipalidad de Rosario.

## A partir de la información provista en el cuadro anterior se puede notar que:

- En el mes de febrero, al comparar los precios de la 1° marca con la marca económica, se destacan dos productos entre todos los relevados: el *té en saquitos* y el *detergente líquido*; ya que con el mismo dinero que se compra uno de 1° marca se puede comprar un 69,5% y un 79,7% más adquiriendo la marca más económica, respectivamente.

- Le siguen en diferencia el *queso cremoso* y la *manteca*. En estos productos, con lo gastado en la 1° marca, se podría comprar un 56,6% más de *queso cremoso* y un 53,6% más de *manteca*.

Las categorías que, en promedio, dan mayor diferencia entre la adquisición de productos de 1° marca y los más económicos son: las *Infusiones* y los *Productos de limpieza*; ambas con un 36,7% de ganancia promedio. Es decir que, si se compran productos de estos grupos, se producen importantes ahorros eligiendo aquellos que no son de 1° marca.

## Notas aclaratorias:

El presente informe NO representa variaciones del costo de una canasta de consumo de hogares ya que no incluye ponderaciones de los productos ni variedades de locales de compra.

Estos índices sólo exponen las variaciones de precios de productos seleccionados, considerados parte de la canasta de consumo de los rosarinos, en cadenas de supermercados ubicadas en la ciudad de Rosario.

En algunos casos, los productos están en oferta (sin incluir las referidas a promociones de tarjetas de crédito, fidelización de clientes, exclusivas on line o por cantidad), lo cual puede afectar ligeramente las variaciones.

En febrero, del total de precios relevados en las dos mediciones, el 3,7% se encontraba en *oferta* al momento de la registración. Además, en el 4,0% de los casos no se pudo registrar el precio por *producto faltante*.

## Aspectos metodológicos

La Dirección General de Estadística realiza el seguimiento mensual de precios de 65 productos "de consumo hogareño", comercializados en 6 cadenas de supermercados de la ciudad de Rosario que disponen de precios *online*.

Este trabajo se comenzó en el año 2017 con el relevamiento de 53 productos y en 3 cadenas de supermercados. En diciembre de 2022, a partir del avance de portales de compra *online*, se incorporaron 3 nuevos supermercados y más productos.

Para la confección de la lista de productos se utilizaron como guía los rubros y productos definidos por el INDEC para la construcción del IPC. La lista definida en esta Dirección se compone de una selección de productos de "consumo hogareño" y pretende reflejar los cambios de precios en la ciudad de Rosario y, además, establecer una relación entre los costos de adquirir productos de 1º marca versus otros de una marca económica.

La determinación de relevar productos más económicos, en forma paralela, posibilita evaluar la alternativa de ahorro consumiendo estos productos en lugar de los de 1º marca.

Los productos fueron agrupados en 11 categorías: "aceites, aderezos y condimentos", "carnes, embutidos y huevos", "conservas", "dulces y azúcar", "frutas y verduras", "harinas y cereales", "infusiones", "lácteos", "bebidas sin alcohol", "artículos para el cuidado personal" y "productos de limpieza".

Los precios se relevan 2 veces por mes para cada producto, utilizando las plataformas de venta *online* de los 6 supermercados seleccionados.

Para cada producto se registra:

- el precio de una marca relevante (se define una marca principal y 2 de reemplazo, para el caso de no estar disponible el producto de la primera marca establecida) y,
- el precio más económico disponible (sin distinción de marca) con similares características (tipo, tamaño y envase).

La excepción la constituyen: frutas y verduras, huevos y carnes (para ellos sólo se registra el menor precio).

A partir de todos los precios relevados de los productos de 1º marca en el mes se obtiene una media aritmética (promedio) y se calcula un índice simple, para cada producto. Luego se calcula un índice complejo no ponderado para cada categoría, utilizando la media geométrica de los índices simples calculados para cada producto de la categoría. El período base se fijó en enero de 2023 (base enero 2023=100).

La evolución de índices de precios se analiza por medio de 3 variaciones: mensual (variación del índice en un mes respecto del mes anterior), interanual (variación del índice en un mes respecto al mismo mes del año anterior) y acumulada (variación del índice en un mes del año actual respecto al mes de diciembre del año anterior).

## Productos relevados por categoría y tamaño

Categorías	Productos	Unidad
Aceites, aderezos y condimentos	Aceite de girasol. Botella	900 ml
	Mayonesa clásica. Sachet	237 grs
	Sal fina corrediza. Bolsa	500 grs
	Vinagre de alcohol. Botella	500 ml
Carnes, embutidos y huevos	Asado de costilla	1 kg
	Cuadril	1 kg
	Hamburguesas clásicas. Caja	4 u.
	Nalga	1 kg
	Picada carne roja	1 kg
	Bondiola de cerdo	1 kg
	Filet de merluza	1 kg
	Huevos blancos. Cartón	6 u.
	Jamón cocido	1 kg
	Pollo entero con menudos	1 kg
Conservas	Salchicha tipo viena. Paquete	6 u.
	Arvejas secas remojadas. Lata	300 grs
	Atún al natural. Lata	170 grs
	Lentejas secas remojadas. Lata	300 grs
Dulces y azúcar	Tomates pelados peritas enteros. Lata	400 grs
	Azúcar común tipo "A". Bolsa	1 kg
	Dulce de leche. Pote plástico	400 grs
Frutas y verduras	Mermelada de durazno. Frasco	454 grs
	Banana	1 kg
	Manzana roja	1 kg
	Naranja para jugo	1 kg
	Tomate redondo	1 kg
	Batata/camote	1 kg
	Cebolla	1 kg
	Lechuga de hojas	1 kg
	Papa	1 kg
	Zanahoria	1 kg
Harinas y cereales	Galletitas de agua. Paquete (103 grs c/u)	3 u.
	Galletitas dulces secas. Paquete	150 grs
	Harina de trigo común tipo "0000". Paquete	1 kg
	Harina de trigo leudante. Paquete	1 kg
	Pan común	1 kg
	Pan lacteado rodajas finas. Paquete	400 grs
	Arroz blanco largo fino. Bolsa	1 kg
	Fideos secos mostachol. Paquete	500 grs
Fideos secos tallarín. Paquete	500 grs	
Infusiones	Polenta. Paquete	500 grs
	Café instantáneo clásico. Frasco	170 grs
	Café molido. Paquete	1 kg
	Polvo en base a cacao. Bolsa	360 grs
	Té común en saquitos. Caja	25 u.
Yerba mate. Paquete	500 grs	

Categorías	Producto	Unidad
Lácteos	Crema de leche. Pote plástico	200 cc
	Leche fresca entera. Sachet	1 lt
	Leche larga vida entera. Caja	1 lt
	Manteca. Paquete	200 grs
	Queso cremoso	1 kg
	Queso sardo	1 kg
Bebidas sin alcohol	Yogur entero firme. Pote plástico	190 grs
	Agua mineral sin gas . Botella	1,5 lt
	Gaseosa a base de cola. Botella descartable	2,25 lt
	Polvo para jugo. Sobre (rinde 1 lt)	15 grs
Artículos para el cuidado personal	Acondicionador. Botella	200 ml
	Champú. Botella	200 ml
	Jabón de tocador. Paquete (125 grs c/u)	3 u.
	Papel higiénico. Paquete (30 m c/u)	4 u.
Productos de limpieza	Pasta dental. Pomo	90 grs
	Detergente líquido cristalino. Botella	750 ml
	Jabón en polvo para ropa . Bolsa	800 grs
	Lavandina. Botella	1 lt
	Rollo de cocina clásico. Paquete (50 paños c/u)	3 u.